

الجمهورية الإسلامية الموريتانية

وزارة الداخلية واللامركزية



شرف إخاء عدل

خطة التنمية لبلدية تفرغ زينة

2025 - 2021

لجمبر 2020

الفهرس الشعارات والاختصارات

ملخص تنفيذي

مقدمة

1. تعريف عام للبلدية
 - 1.1. الموقع الجغرافي
 - 1.2. عناصر متعلقة بالمناخ
 - 1.3. البيئة وتغير المناخ ومخاطر الكوارث
 - 1.4. العناصر الديموغرافية
2. حصيلة التشخيص التشاركي
 - أ. الخدمات الاجتماعية القاعدية
 1. أ. التهذيب
 - 1.1. أ. التعليم الابتدائي
 - 1.2. أ. مرحلة ما قبل المدرسة
 - 1.3. أ. التعليم الخاص
 - 1.4. أ. التعليم الثانوي
 - 1.5. أ. المساجد والمحاضر
 2. أ. الصحة
 1. التعريف بالمركز الصحي للعيادات المجمع
 2. تقدير الخدمة الصحية
 3. أ. الولوج إلى الماء والكهرباء
 4. أ. الصرف الصحي ومعالجة مياه الصرف الصحي
 5. أ. جمع النفايات المنزلية
 6. أ. العمران والاستصلاح الترابي
 7. أ. البيئة وتغير المناخ ومخاطر الكوارث
 8. أ. النقل الحضري
 9. أ. الهشاشة والقدرة على التكيف

10.أ. الشباب والرياضة والترفيه

11.أ. المجتمع المدني

ب. تحليل القطاعات الاقتصادية

1.ب. نشاطات تجارية

2.ب. الخطوات

3.ب. المؤسسات المالية والوظائف الليبرالية

3. الإدارة العامة

3.1. بعثات البلدية

3.2. التنظيم والموارد البشرية

3.3. الهيكل التنظيمي

3.3.1. الموارد البشرية

3.4. التراث البلدي

3.5. الميزانية

3.6. مؤشرات الأداء

ج. ملخص التشخيص التشاركي

4. الرؤية الاستراتيجية

أ. التوجهات والأهداف

ب. محاور التنمية

1. تطوير الخدمات الأساسية

2. التنمية الحضرية

3.

الحماية الاجتماعية والحكم الرشيد

ج. أدوات التنفيذ

5. خطة العمل 2021-2025

1. تمويل خطة العمل

2. طرق التنفيذ

6. أوراق المشروع

اختصارات

المجلس الاستشاري البلدي	CCC
المديرية الجهوية للتربية الوطنية	DREN :
التفتيش الإداري للتربية الوطنية	IDEN
وزارة التعليم الأساسي وإصلاح التعليم الوطني	MEFREN
وزارة البترول والمعادن والطاقة	MPME
وزارة الصحة	MS
وزارة التجارة والسياحة	MCT
وزارة التنمية الريفية	MDR
وزارة الهيدروليكا والصرف الصحي	MHA :
وزارة التعليم العالي والبحث العلمي وتكنولوجيا المعلومات والاتصالات	MESRSTIC
وزارة التشغيل والشباب والرياضة	MEJS
وزارة الثقافة والحرف والعلاقات مع البرلمان	MCARP
المكتب الوطني لخدمات المياه في المناطق الريفية	ONSER
المكتب الوطني للأرصاد الجوية	ONM
أهداف الألفية للتنمية	OMD
منظمة الصحة العالمية	OMS
ONS	ONS
تنظيم المجتمع المدني ؛	OSC
تنظيم المجتمع المدني المحلي	OSCL
منظمة اجتماعية مهنية	OSP :
برنامج دعم الحوكمة الإقليمية والتنمية الاقتصادية المحلية	PAGOURDEL
خطة التنمية المجتمعية	PDC
برنامج تعزيز المدارس الحكومية	PREP
مسؤول إداري و مالي	RAF
التعداد العام للسكان والمساكن	RGPH
الشركة الوطنية لتوزيع المياه	SNDE
شركة الكهرباء الموريتانية	SOMELEC
تفرغ زينة	TVZ
مجلس إدارة المدرسة	CGE
المديرية الجهوية للتربية الوطنية	DREN
مفتشية التربية الوطنية	IDEN
إستراتيجية النمو المتسارع والمشاركة الصحيحة	SCAPP

ملخص تنفيذي

تواجه بلدية تفرغ زينة مجموعة من التحديات التي تؤثر على جودة الخدمات المقدمة والإطار المعيشي للسكان ، ودعم الطبقات الهشة وقد أظهرت نتائج التشخيص التشاركي الذي تم إجراؤه في إطار هذه الدراسة ضعف الأداء في التعليم الأساسي ، ونقص الهياكل الصحية المحلية ، وغياب الفرص الاقتصادية بالإضافة إلى مشاكل العمران و البيئية.

على مستوى التعليم الأساسي ، فإن أداء المدارس الحكومية منخفض للغاية بسبب نقص المعلمين ، ونقص الكتيب المدرسية ، وصعوبات النقل بالنسبة للمعلمين الذين تكون أماكن إقامتهم بعيدة في مدارس البلديات و في بعض المدارس ، يعتبر نقص المياه أيضاً عقبة في ضمان صحة الأطفال ونظافة الفصول الدراسية فالمدرسة 5 علي سبيل المثال توجد في وضعية مزرية، حيث الفصول الدراسية في حالة سيئة للغاية والجدران على وشك الانهيار وازدحام السوق الضار، كذلك يجب أن نذكر العواقب الخطيرة جداً لوباء COVID 19 الذي عطل العام الدراسي السابق مما أدى إلى ارتفاع معدلات الفشل المدرسي وزيادة التسرب من المدرسة وما إلى ذلك.

من الناحية الصحية، يوجد في البلدية مركز صحي واحد فقط والذي رغم كل الجهود المبذولة ، لم يعد قادراً على تلبية الطلب الصحي للسكان الذين زاد عددهم بشكل ملحوظ في السنوات الأخيرة ومع ذلك ، تضم البلدية العديد من الهياكل الصحية التي تقيد خدماتها جميع سكان نواكشوط (المستشفى الوطني ، مركز أمراض القلب ، إلخ)

فيما يتعلق بالولوج إلى الكهرباء ، يواجه سكان البلدية مشاكل في الانقطاعات المتكررة خلال فصل الصيف ، بالإضافة إلى انقطاع التيار الكهربائي المتكرر ، وغالباً ما تكون الطاقة التي توفرها الشبكة منخفضة في بعض الأحياء و قد أصبحت شبكات الكهرباء متداخلة ولا تلبية معايير السلامة ، مما يؤدي في كثير من الأحيان إلى خسائر في الأرواح.

لا تزال نسبة الولوج إلى مياه الشرب منخفضة في مناطق معينة من البلدية ، وخاصة المنطقة الشمالية، فيضطر سكان هذه الأحياء إلى استخدام صهاريج المياه للتخزين و وفقاً للمعلومات المتاحة ، لم تعد الشبكة القديمة للشركة الوطنية لتوزيع المياه تعمل بينما لم يتم توسيع الشبكة الجديدة لتشمل جميع الأحياء ، مما خلق وضعاً صعباً إلى حد ما لسكان هذه الأحياء

فيما يتعلق بالعمران ، أدى عدم وجود مخطط رئيسي للتنمية الحضرية للبلدية إلى عمران لا يفي بالمعايير المعتادة وهكذا تم إنشاء أحياء بأكملها في مناطق معرضة للفيضانات دون تطوير مسبق أو المساحات الضرورية لتلبية الاحتياجات المستقبلية للخدمات الاجتماعية و لا يخضع استخدام الأراضي لأي قاعدة ويظل مسؤولية الأفراد الذين يشغلون قطعهم الأرضية دون أي رقابة أو مراقبة لضمان احترام البيئة المعيشية للمواطنين وسلامتهم والساحات العمومية مشغولة بشكل غير قانوني و أحياناً تكون الطرق ضيقة،في حين تقام شبكات مياه الشرب والكهرباء بمحاذاة طرق غير مطابقة للمواصفات مما يحدث تسريبات كبيرة على شبكات المياه وحوادث لشبكات الكهرباء.

من الناحية الاقتصادية ، تؤوي المدينة مجموعة متنوعة من الخدمات والأنشطة: الأسواق الرئيسية في مدينة نواكشوط ، وأكبر بنية تحتية للفنادق والسياحية ، وعدد كبير من شركات البناء والأشغال العامة، إلخ و هذه الإمكانيات تشكل بالتأكيد مزايا كبيرة للبلدية وتوحي بأن البلدية هي " باريز الصغرى" للعاصمة نواكشوط. لكن هذا لنظام لبلدية غنية برجال أعمالها ، من خلال مقاولات الرجال والنساء الذين يقيمون بها ، يجب ألا يخفي العديد من المشاكل التي يمكن أن يولدها ذلك ، بما في ذلك على وجه الخصوص: الفشل في السيطرة على توسع البنى التحتية التجارية ، وانعدام الأمن. على مستوى الأسواق الكبيرة والنقص في تدابير النظافة ، خاصة خلال فترة الوباء هذه ، إلخ.

ترتكز الرؤية الاستراتيجية لبلدية تفرغ زينة على هذه الإمكانيات والقيود التي تواجهها وتطلعات السكان وهذه الاحتياجات من حيث التنمية وبرنامج الفريق البلدي الجديد. هذه الرؤية هي أولاً وقبل كل شيء جزء من الرؤية الوطنية للتنمية المحلية المحددة كجزء من استراتيجية النمو المتسارع والازدهار المشترك ، مع دمج المبادئ التوجيهية للاستراتيجية الوطنية اللامركزية والتنمية المحلية.

بتجميع ما تم إنجازه ضمن التدخلات السابقة ، سيكون الأمر متعلقاً بتبني رؤية من شأنها أن تسمح في نهاية المطاف لسكان البلدية بالاستفادة من الخدمات الاجتماعية الجيدة وامتلاك إطار معيشي مناسب والحصول على فرص اقتصادية أفضل.

وبالتالي ، فإن هذه الرؤية ، التي يُقصد منها أن تكون شاملة ، تقوم على خمس ركائز رئيسية هي: الإمكانيات الاقتصادية ، ودينامية السكان وإبداعهم ، وإمكانيات الشباب ، والموقع الجغرافي ، والتفاعل مع البيئة الوطنية والدولية .

تتمتع البلدية بإمكانيات اقتصادية هائلة بسبب موقعها الجغرافي والعدد الكبير من المؤسسات والشركات التي تأسست علي أراضيها، في حين تقتصر مساهمة الفاعلين الاقتصاديين في تطوير البلدية بشكل أساسي على دفع ضرائب ورسوم، تكون مبالغها منخفضة للغاية وتحصيلها غير منتظم وقد أدت الإقامة الفوضوية للورش والمتاجر ومقدمي الخدمات الآخرين إلى خلق حالات معقدة في ما يخص التسيير الحضري للمدينة وبشكل تنظيم هذه الديناميكية الاقتصادية وتعزيزها أحد الركائز الأساسية لهذه الرؤية.

وتقوم الركيزة الثانية على وجود مجتمع ديناميكي ومبدع يمكنه لعب دور أكثر أهمية في التنمية الاقتصادية للبلدية إذا تم استيفاء الشروط المطلوبة لأنه في الواقع ، هناك مئات من الأنشطة الاقتصادية التي يمكن أن يؤدي تطويرها إلى خلق الكثير من فرص العمل وتسيير دخل أكثر وزيادة مبلغ رسوم البلدية.

إن وجود شباب نشط وديناميكي هو أحد العوامل التي يمكن أن تسهم في التنمية الاقتصادية للبلدية من خلال التأهيل والتدريب والدعم المناسب، فعلى المستوى الرياضي والثقافي ، يلعب هذا الشاب بالفعل دورًا مهمًا في تعزيز الرياضة على مستوى البلدية والتي ستكون قادرة على تطوير المزيد بفضل هذه الرؤية الجديدة التي تضع الشباب في قلب هذه الاهتمامات.

يخلق الموقع الجغرافي للبلدية الواقعة في وسط مدينة نوآكشوط تحديًا للتسيير الحضري، إضافة إلي أن يكون له تأثير إيجابي على تطوير الأنشطة الاقتصادية على مستوى البلدية وهكذا سيشكل تسيير العمران إحدى ركائز استراتيجية التنمية للبلدية.

يعد التعاون بين البلديات والتعاون اللامركزي أداة مهمة لتطوير المشاريع المشتركة بين البلديات وكذلك لتعبئة المساعدة الفنية والتمويل و في هذا السياق ، سيتم تطوير الروابط بين البلديات المجاورة والمنطقة لتحسين تسيير قضايا النقل والصرف الصحي والبيئة و. سيتم استخدام التعاون اللامركزي لتطوير أدوات حديثة للتسيير الحضري وتعزيز القدرات.

لجسيد هذه الرؤية ، تم اقتراح خطة تنمية بلدية هذا الاقتراح التوجيهات والأهداف وكذلك النتائج المتوقعة لضمان التنمية المستدامة والشاملة للبلدية و تستند هذه الخطة إلى استراتيجية متعددة الأبعاد تدور أهدافها العامة حول تحسين توفير الخدمات الأساسية وإطلاق الاقتصاد الحضري وتسيير فعال للعمران وهذه الأبعاد الثلاثة التي تكمل بعضها البعض تركز تدور هي الأخرى حول مجموعة من الأهداف المحددة والنتائج المتوقعة التي تؤدي إلى تنفيذ العديد من الأنشطة التي يتعين على مجموعة من الجهات الفاعلة تنفيذها تحت إشراف المجلس البلدي.

وهكذا ستكون هناك ثلاثة محاور رئيسية تقوم عليها خطة التنمية: (1) تطوير الخدمات الأساسية ، (2) التنمية الحضرية ، (3) الحماية الاجتماعية والحكم الرشيد.

تطوير الخدمات الأساسية

يعد الولوج إلى الخدمات الاجتماعية الأساسية ذات الجودة، أحد أهم ركائز هذه الاستراتيجية و الهدف من هذا المحور هو ضمان حصول سكان البلدية على التعليم الأساسي النوعي وتوافر الخدمات الصحية المحلية والوصول المستمر إلى مياه الشرب والطاقة بتكلفة معقولة، بالإضافة إلى نظام نقل آمن.

في مجال التعليم، يجب الاستمرار في برنامج تعزيز المدارس الحكومية الذي أطلقته البلدية في عام 2019 لصالح ثلاث مدارس تجريبية لتلتحق بها في نهاية المطاف جميع المدارس في البلدية و تهدف هذه المبادرة إلى ترقية المدارس العمومية مع ضمان جودة التعليم الأساسي للفئات الضعيفة و في هذا السياق ، سيتم التركيز على جودة التدريس من خلال سلسلة من الأنشطة التي ستجعل من الممكن تنظيف فضاء المدارس ، وتوظيف المعلمين ، وإتاحة الأدوات والمعدات المفيدة أثناء تعبئة جميع الفاعلين وفي مرحلة ما قبل المدرسة ، سيكون التركيز على زيادة إمكانية الوصول للأطفال من الأسر الضعيفة في حين سيتم دعم المحاضر مع إنشاء جسور للسماح لطلابها بالولوج إلى التعليم الرسمي بسهولة أكبر ومن الأنشطة التي لها نفس القدر من الأهمية تعزيز موارد خدمات التعليم وإنشاء حضانات مدرسية.

علي المستوي الصحي ، سيتم تعزيز النظام الصحي القاعدي في البلدية من حيث الموارد البشرية والمعدات والبنية التحتية و سيتم تعزيز برنامج رعاية المعوزين بالإضافة إلى الولوج إلى الأدوية المدعومة و ستكون مكافحة الأمراض المرتبطة بعدم النظافة أحد الأنشطة ذات الأولوية الهادفة إلى القضاء على هذه الآفات و سيتم تعزيز الحماية من COVID19 من خلال تعميم برنامج الغسيل وزيادة وعي السكان بأساليب الحماية.

يشكل تحسين وولوج سكان البلدية إلى مياه الشرب أحد الأهداف الرئيسية لخطة العمل هذه ، وكذلك الوصول إلى الطاقة وتعزيز الطاقة الشمسية وبالتالي ، ستشارك الهياكل المسؤولة عن هذه الجوانب في عملية توافقية لإنشاء برنامج استثماري من شأنه في نهاية المطاف تحسين وولوج السكان إلى مياه الشرب والطاقة بأسعار في المتناول.

التمية الحضرية

تواجه البلديات العديد من المشاكل على المستوى العمراني والتي أدت إلى إنشاء أحياء في المناطق المعرضة للفيضانات ، واحتلال غير قانوني للأماكن العامة والخاصة وغياب المساحات الخضراء والمناطق الترفيهية بالإضافة إلى الظروف غير الصحية لبعض الأحياء وعدم وجود طرق حضرية متطورة وفي إطار هذا المحور ، سينصب الأمر أولاً إلى وضع أدوات حديثة لسيير العمران لإعادة تنظيم الفضاء والإشراف على التطوير المكاني للبلدية و سيتطلب هذه المقاربة انخراط جميع الجهات الفاعلة المعنية من أجل خلق تنسيق يمكن من تسيير أفضل للمساحات وضمان احترام المعايير الحضرية و ستتم معالجة الفيضانات الموسمية ومناطق المستنقعات كجزء من مقاربة شاملة للصرف الصحي للبلدية.

لضمان انسياب أفضل لحركة المرور على مستوى البلدية ، سيتم تنفيذ خطة تطوير للحدائق والطرق من خلال شراكة بين القطاعين العام والخاص و سيتم إعادة تنظيم المساحات التجارية من أجل تخفيف الازدحام في المناطق ذات التركيزات العالية وسيتم اتخاذ تدابير لمكافحة الحرائق وسلامة البضائع والأشخاص و نظراً لأن هذه المناطق هي مناطق محتملة لانتشار الأمراض الفيروسية ، فسيتم اتخاذ الترتيبات لضمان ظروف صحية مناسبة.

ستكون مسألة احتلال الأماكن وتحويل الحيوانات موضوع إجراء سيسمح خلال فترة خطة العمل هذه ، بتنظيف الأماكن العامة وتحسين البيئة المعيشية للسكان.

سيشمل مكون الشباب عدداً معيناً من الأنشطة التي تتعلق بدعم الهياكل الرياضية، وتطوير الرياضة على مستوى الأحياء، وتطوير مناطق اللعب وسيتم إنشاء مركز استماع للشباب لخلق مساحة للحوار و البحث في جميع المسائل المتعلقة بالنهوض بالشباب.

ويركز الجانب الاقتصادي لهذا المحور على تطوير المبادرات المحلية و في هذا السياق ، سيتم إنشاء صندوق دعم للمبادرات المحلية لدعم الأفراد أو الشركات لمشاريع تخلق فرص عمل والمشاركة في التنمية الحضرية وتحسين البيئة المعيشية لسكان البلدية.

الحماية الاجتماعية والحكم الرشيد

على مستوى البلدية ، هناك عدد كبير من السكان الضعفاء يتألفون من المتسولين والمعوقين والحالات الاجتماعية وبحسب آخر إحصاء أجرته البلدية ، يسكن على مستوى البلدية أكثر من 2000 معوز و تولي البلدية أهمية خاصة لهذه الشريحة من المجتمع التي يتم توفير العديد من الدعم لها، بموجب هذه الاستراتيجية و سيكون الهدف هو وضع برنامج حماية اجتماعية يتضمن مكوناً للمساعدة ومكوناً للتدريب والتمكين و عنصر للمساعدة مخصص للأشخاص الذين لم تعد حالتهم الصحية تسمح لهم بممارسة نشاط ما ، بينما يستهدف المكون الثاني الأشخاص الذين لديهم القدرة على العودة إلى الحياة العملية و بالنسبة لهذه الفئة الأخيرة ، سيتم تنفيذ التدريب المؤهل بالإضافة إلى التمويل لإنشاء الأنشطة الاقتصادية.

ستكون فئة المتسولين وأطفال الشوارع موضوع برنامج خاص هدفه النهائي هو وضع حد لهذه الظواهر و سيتم استخدام الخبرات السابقة في هذا المجال لضمان نجاح هذا البرنامج.

لتنفيذ هذه الاستراتيجية ، سيتم تجهيز المؤسسة البلدية بجميع الأدوات اللازمة لضمان الإدارة الفعالة وبالتالي سيتم إعادة تنظيم موظفي البلدية من أجل الحصول على الموارد البشرية المختصة القادرة على تنفيذ البرامج والمشاريع المختلفة التي المتوقعة في هذه الاستراتيجية.

لتحسين الإيرادات الضريبية ، سيتم تحديث ملف دافعي الضرائب بالإضافة إلى إعادة إعادة تنظيم هياكل التحصيل و سيتابع موظفو البلدية التدريب حسب الاحتياجات وكذلك أعضاء المجلس البلدي.

كذلك فإن المجتمع المدني، الذي يلعب دوراً مهماً في القطاع الاجتماعي ، يعتبر شريكاً يجب أن يساهم بقوة في عملية تطوير وتنفيذ هذه الاستراتيجية و سيتم وضع آليات التشاور المناسبة لتعبئة المجتمع المدني ككل.

سيتم إنشاء نظام مراقبة وتقييم لهذه الاستراتيجية وستكون لها نواة صلبة على مستوى البلدية مع الاعتماد على جميع الجهات الفاعلة ولا سيما الدولة لضمان المراقبة الفعالة لتوجيه تنفيذ الاستراتيجية بشكل أفضل.

تبلغ التكلفة الإجمالية لخطة العمل في الفترة ما بين (2021-2025) 488.700.000 أوقية.

مقدمة

وضعت موريتانيا في عام 2016 استراتيجيتها التنموية الجديدة المتوسطة والطويلة المدى للفترة 2016-2030 ، والتي تسمى استراتيجية النمو المتسارع والازدهار المشترك وتشكل هذه الاستراتيجية الإطار المرجعي لجميع الإجراءات التنموية التي تقوم بها الدولة والمنظمات العامة والاجتماعية والمهنية والشركاء الفنيون والماليون وكذلك القطاع الخاص. يخلف مشروع استراتيجية النمو المتسارع والازدهار المشترك الإطار الاستراتيجي لمكافحة الفقر الذي تم تنفيذه خلال الفترة 2001-2015 مع الاستفادة من مكتسبات استراتيجية الحد من الفقر ، تهدف الاستراتيجية إلى إنشاء ديناميكية تنموية جديدة من شأنها تعبئة جميع الفاعلين ولا سيما القطاع الخاص والمجتمع المدني ، الذين كان دورهما في الاستراتيجيات السابقة أقل من التوقعات.

تعزز الرؤية التنموية لاستراتيجية النمو المتسارع والازدهار المشترك النمو الاقتصادي المتسارع والمتنوع والشامل والمستدام والحد من عدم المساواة و لضمان هذا النمو ، تم اختيار ثلاث رافعات تتوافق مع الأهداف الاستراتيجية. هذه هي: (1) تعزيز النمو القوي والمستدام والشامل ، (2) تطوير رأس المال البشري والوصول إلى الخدمات الاجتماعية الأساسية ؛ (3) تعزيز الحوكمة بجميع أبعادها ، لا سيما من خلال تعزيز سيادة القانون والديمقراطية والتماسك الاجتماعي و الإنصاف والأمن واحترام حقوق الإنسان وكفاءة الإدارة الاقتصادية والمالية والبيئية وتعميق اللامركزية وبالتالي ، فإن التنمية المحلية واللامركزية يشكلان أحد أهم مشاريع مشروع دعم اللامركزية ، مما يجعل تعزيز سياسة اللامركزية هدفاً رئيسياً.

تولي السياسة القطاعية لوزارة الداخلية واللامركزية أهمية قصوى للامركزية كموجه لتعزيز الحكم الرشيد والتنمية المحلية وفي هذا الإطار تم إنشاء الجهات لتعزيز التنمية المحلية وخلق إطار للتنسيق والتوجيه على المستوى الإقليمي. إن تعزيز قدرات البلديات ومواردها من الأهداف المهمة لسياسة اللامركزية التي وضعت عددًا من الأدوات لجعل المؤسسة البلدية قابلة للاستمرار من خلال تزويدها بالتمويل والمهارات التي تمكنها من لعب الدور المنوط بها. لقد تعهد المجلس البلدي لبلدية تفرغ زينة منذ تنصيبه بالوفاء بالتزاماته تجاه سكان البلدية من خلال وضع خطة تنموية من شأنها في نهاية المطاف تحسين وصول السكان إلى الخدمات الاجتماعية الأساسية النوعية ، لتطوير المبادرات الاقتصادية وخلق بيئة معيشية كريمة لسكان البلدية.

لتحقيق هذه الخطة ، طلبت البلدية دعم برنامج الأمم المتحدة الإنمائي ، الذي تولى تمويل هذه الدراسة من خلال برنامج دعم الحوكمة الإقليمية والتنمية الاقتصادية المحلية. تهدف هذه الدراسة إلى وضع خطة تنمية مجتمعية لبلدية تفرغ زينة تتناول المشاكل التي تعيق تطورها وتسلب الضوء على إمكاناتها وتقتترح الحلول الممكنة القادرة على تحفيز التنمية الاقتصادية والاجتماعية العادلة والشاملة. في هذا السياق ، وتحت إشراف عمدة البلدية ومعاونيه ، وضع الاستشاري منهجية لإنجاز الدراسة ، والتي تم تصديقها من قبل البلدية.

تتمثل المنهجية المعتمدة ضمن إطار خطوة تشاركية فإ الاطلاع علي حالة للبلدية، بناءً على البيانات الموجودة ونتائج الاجتماعات التي تم تنظيمها مع عمدة البلدية والفاعلين المحليين (المصالح الفنية والمنظمات ، والمنتخبين ، وما إلى ذلك)

- مقابلات مع المسؤولين الفنيين والإداريين في البلدية وقد قام كل في ما يعنيه بإنتاج جميع البيانات التقنية التي من المحتمل أن تفي بمتطلبات التشخيص
- تم تنفيذ زيارات ميدانية لمدارس المقاطعة وتحديدًا على مستوى المدارس التجريبية الثلاث التابعة للمشروع قد مكنت هذه الزيارات التي تمت بصحبة المفتش المقاطعي للتهذيب الوطني من مقابلة أعضاء هيئة التدريس ومديري المدارس وبعض آباء التلاميذ ولكن، كما مكنت من تبادل الآراء حول حالة المدارس و المشاكل التي يطرحها مختلف المحاورين ؛
- زيارة المركز الصحي للعيادات المجمع وإجراء مقابلات مع الطبيب الرئيس وطاقمه.
- مقابلات مع الشخصيات المرجعية.
- عقد اجتماع مع بعض ممثلي مجلس التشاور المتعلق بالمواطنة
- استغلال وتحليل الوثائق المتاحة وخاصة خطة تنمية البلدية 2013-2017
- استغلال وتحليل المعلومات التي تم جمعها من مختلف المحاورين.
- إعادة نتائج التشخيص إلى عمدة البلدية والطاقم الفني
- مشاركة نتائج التشخيص مع بعض أعضاء مجلس التشاور المتعلق بالمواطنة وتجميع مساهماتهم.

فيما يتعلق بتحليل المشاكل و التخطيط ، عمل الاستشاري بشكل وثيق مع المسؤولين الفنيين والإداريين والماليين للبلدية قبل اقتراح المحاور والأولويات الإستراتيجية للسنوات القادمة.

وقد تم تقاسم هذا العمل لاحقاً مع مجلس التشاور المتعلق بالمواطنة ومع الأشخاص ذوي الخبرة قبل تقديمه إلى الجلسة العامة للمجلس البلدي.
وقد مكن تحليل وضع البلدية من تسليط الضوء على المعوقات التي تعرقل تطور البلدية وإمكانياتها ورهاناتها.

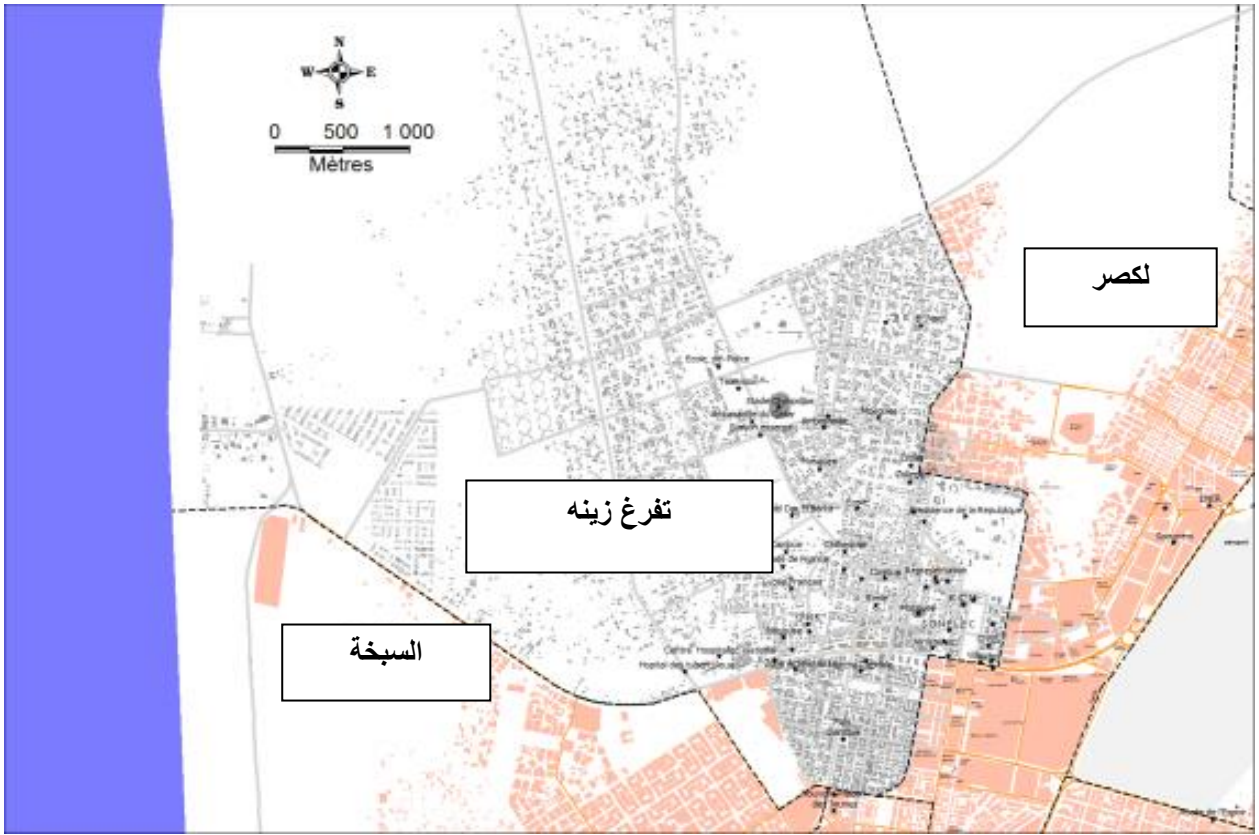
بناءً على نتائج هذا التحليل ، تم اقتراح خطة تنمية اقتصادية محلية تتميز بالبساطة والواقعية والمرونة والقدرة على التكيف مع واقع البلدية.

I. تعريف عام بالبلدية

1. الموقع الجغرافي

تقع بلدية تفراغ زينه في قلب العاصمة نواكشوط ، وتتمتع بموقع جغرافي متميز يعززها وضعها الإداري والسياسي وقد تم بها تشييد المساكن الأولى و المؤسسات السياسية والإدارية والاقتصادية الأولى ، فهذه البلدية تراكم عليها جميع أعباء تاريخها وتطورها السياسي والإداري.

تبلغ مساحة بلدية تفراغ زينه حوالي 65 كيلومتر مربع ومحيطها الإجمالي 45 كيلومترًا ، منها 15 كيلومترًا على الساحل و شهدت الحدود المكانية للبلدية كثافة قوية باتجاه الشمال والشمال الغربي مع إنشاء مطار نواكشوط والجامعة ومركز المؤتمرات الدولي "المرابطون" و هذا التوسع في احتلال المكان يعطي البلدية أهمية سياسية وإدارية أكبر ولكنه يخلق أيضًا تحديات كبيرة من حيث البيئة والتخطيط الإقليمي.



خريطة لحدود بلدية تفراغ زينه (المصدر: (خطة تنمية بلدية تفراغ زينه 2013-2017)

على مستوى بلدية تفراغ زينه ، تشكل طبيعة التربة خصوصية من حيث تأثيرها بحكم قربها من المحيط الأطلسي مما يمنح البلدية بالإضافة إلى ذلك الطابع الخاص للمدينة الساحلية مع ما قد ينطوي عليه ذلك من رهانات وتحديات بيئية.

تتكون التربة أساسا من التكوينات الملحية (الجبس ، الهيدريد ، الملح ، إلخ) ، الطين ، الحجر الجيري ، الحجر الرملي ، الدولوميت والرمال. تتكون هذه التربة على السطح إما من طبقات من المحار المتحجر ، أو من الرمال الناعمة من الساحل أو سلسلة التلال الكتبان الرملية وبالتالي فإن التربة هي في الأساس معادن رملية ذات أفاق متباينة قليلة ومحتويات منخفضة من المواد العضوية ، وليست ملائمة للزراعة ، حتى المروية.

2. عناصر عن المناخ

يمنح الموقع الجغرافي لنواكشوط التي تقع على الحافة المحيطة للصحراء سمات الصحراء الساحلية التي تتميز بوجود تيار بحري بارد و تخضع البلدية للتأثير الموسمي لأنظمة الرياح المختلفة والتي يأتي أكثرها تواتراً من قطاعات الشمال 33% والشمال الغربي % والشمال الشرقي 14%.

تحت تأثير التأثير البحري والتيارات الرئيسية للكتل الهوائية ، يوجد في نواكشوط ثلاثة أنواع من الفصول (1 فصل البرد من أكتوبر إلى يناير حيث يبلغ متوسط درجة الحرارة حوالي 19 درجة مئوية ، 2) الموسم الحار من فبراير إلى يونيو مع ارتفاع درجات الحرارة خلال النهار بمتوسط يزيد عن 32 درجة مئوية و 3) موسم دافئ ورطب من يوليو إلى سبتمبر ، ويتميز بفترة الخريف.

إن مناخ مدينة نواكشوط بشكل عام ومناخ تفراغ زينة بشكل خاص هو السبب الرئيسي لإقامة جزء كبير من السكان ومختلف البنى التحتية والمؤسسات الوطنية والدولية الكبيرة على أراضي البلدية و تتأرجح درجات الحرارة القصوى اليومية بين 28.4 و 36.4 درجة مئوية والحد الأدنى بين 14.6 و 25.7 درجة مئوية.

المياه السطحية

تقتصر المياه السطحية علي برك ضحلة بسبب المناخ الجاف ونفاذية جزء كبير من الأرض و تتشكل هذه البرك بعد نوبات هطول الأمطار النادرة في المناطق المنخفضة المغطاة بالطين مثل قاع المنخفضات وسط المدينة والسبخة و هذه المياه السطحية التي يرتبط معظمها بالأمطار في شهري كانون الأول (ديسمبر) - كانون الثاني (يناير) وتسرب مياه الصرف ، هي أصل مناطق البرك في أجزاء مختلفة من المدينة ، مما تسبب في مشاكل صحية وصرف صحي وقد فشلت أعمال الصرف الصحي الأخيرة في معالجة المشاكل المرتبطة ببدء هطول الأمطار و تواجه البلدية بشكل منتظم، مياه راكدة على الشوارع العامة بعد وهطول كل مطر.

هذا الوضع الذي ينتج بشكل متكرر يشكل مصدر قلق كبير للبلدية في ظل غياب وسائلها وصلاحياتها الخاصة التي تمكنها من مواجهة هذا الوضع الذي ينال من صورتها ومصداقيتها لدى المواطنين والعاملين الاقتصاديين والماليين.

المياه الراكدة: يحدث الضرر الناجم عن المياه الراكدة عندما تكون كمية الأمطار اليومية 30 ملم أو أكثر وتكون الطرق والمناطق السكنية غارقة بالفعل و في حالة عدم وجود نظام تصريف مياه في المناطق الحضرية ، تظل المياه الملوثة مكشوفة على سطح التربة مسببة روائح كريهة وتدهور الظروف الصحية .

جودة الهواء: في ظل عدم وجود دراسات محددة حول جودة الهواء وتلوثه في نواكشوط ، لا يزال من الممكن الإشارة إلى وجود رياح تحمل جزيئات الرمل والغبار التي تؤثر على جودة الهواء ولكن أيضاً وجود تلوث لا شك في أنه لا يزال محدوداً، مرتبطاً بحركة مرور السيارات الكثيفة بشكل متزايد ووجود وحدات صناعية صغيرة تساهم في تلوث الهواء.

على مستوى البلدية ، فإن انخفاض كثافة المساحات الخضراء وتدمير الأشجار الكبيرة في السنوات الأخيرة على طول الطرق الرئيسية لمدينة نواكشوط كلها عوامل تساهم في تقليل جودة الهواء وتعزيز إنتاج وتداول جزيئات الغبار الضارة بالصحة.

3. البيئة والتقلبات المناخية ومخاطر الكوارث

هذه القضايا المختلفة ، التي أصبحت أكثر إلحاحاً ، يجب أن تستدعي من السلطات البلدية التفكير والتخطيط الاستراتيجي.

على مستوى بلدية تفراغ زينة ، فإن التحديات التي يجب مواجهتها في هذا المجال مهمة ومتنوعة فيما يتعلق بتنوع المشاكل المتعلقة بالبيئة: تشكل مخاطر الفيضانات وارتفاع منسوب مياه البحر تهديداً حقيقياً من وقت لآخر، يتم التنبيه إليها من قبل المتخصصين والدراسات الفنية المختلفة و قد أبرزت الأمطار الأخيرة هشاشة النسيج الحضري ووجود العديد من الأحياء في خطر محدد.

إن امتداد المدينة نحو المحيط وأنشطة التنقيب عن الرمال على الساحل تشكل تهديداً لمستقبل المدينة وخاصة الأحياء التي تزداد إقامتها على الساحل.

4. العناصر الديموغرافية

وفقاً لبيانات تعداد 2013، يقدر إجمالي عدد سكان موريتانيا بحوالي 3.537.000 نسمة ويبلغ عدد سكان مدينة نواكشوط حوالي 958000 نسمة.

وقد ازداد عدد سكان مدينة نواكشوط بشكل كبير، أسرع من سكان بقية البلاد، إذ بلغ معدل النمو في مدينة نواكشوط 4.3% بين عامي 2000 و 2013 بينما بلغ معدل نمو موريتانيا 2.7% لنفس الفترة.

ترتبط الزيادة في عدد السكان بشكل أساسي بالنزوح الجماعي من الريف والبحث عن المزيد من فرص العمل والخدمات في نواكشوط مقارنة ببقية البلاد.

في حين أن عدد سكان نواكشوط ككل قد شهد زيادة كبيرة، إلا أن هذه الزيادة تختلف من بلدية إلى أخرى كما هو موضح في الجدول التالي و تستقطب بلدية تفرغ زينة عدداً أقل من السكان حيث يبحث السكان الذين يأتون إلى نواكشوط عن قطع أراضي أو مناطق لا تزال تكلفة المعيشة فيها معقولة. هذان العاملان يضعان بلدية تفرغ زينة في وضع غير مؤات ، وبالتالي لا تشكل وجهة مفضلة للسكان القادمين للاستقرار في نواكشوط.

الجدول رقم 1: تطور السكان 2000-2013

البلدية	2000	2013	معدل النمو السنوي %
لكصر	43531	47233	0.63
تفرغ زينه	48093	46336	- 0.29
السيخه	63474	72245	1.00

المصدر: ONS

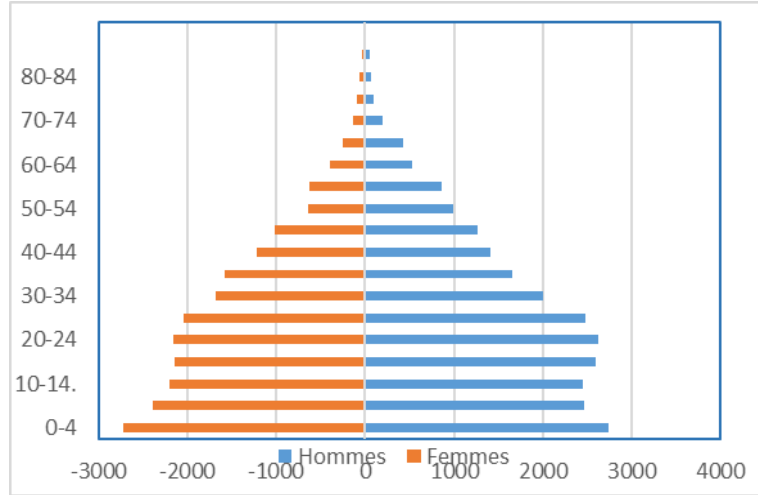
يبلغ مجموع السكان 46336 نسمة ، منهم 21.434 من النساء بنسبة 46 % وكما هو الحال بالنسبة لبقية البلاد ، فإن السكان صغار السن جداً، كما هو موضح في الهرم العمري أدناه.

جدول رقم 2: سكان بلدية تفرغ زين حسب الفئة العمرية (2013)

الفئات العمرية	رجال	نساء	مجموع
0-4	2735	2725	5460
5-9	2469	2393	4862
10-14	2446	2200	4646
15-19	2602	2153	4755
20-24	2633	2165	4798
25-29	2476	2045	4521
30-34	2008	1678	3686
35-39	1655	1589	3244
40-44	1405	1224	2629
45-49	1260	1024	2284
50-54	993	640	1633
55-59	855	622	1477
60-64	525	392	917
65-69	429	246	675
70-74	203	142	345

185	94	91	75-79
129	66	63	80-84
90	36	54	85 +
46336	21434	24902	مجموع

شكل: الهرم العمري في بلدية تفرغ زينة (التعداد العام للسكان والمساكن)

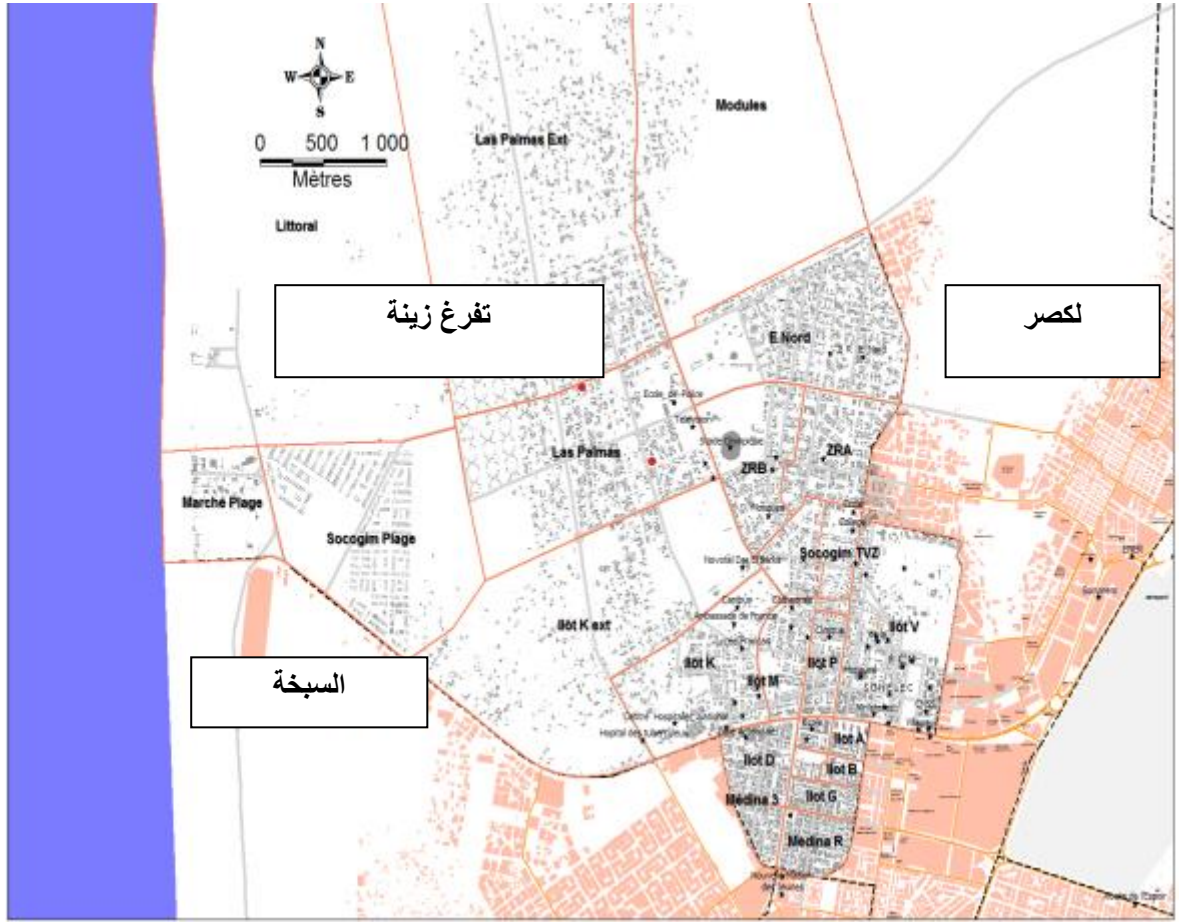


تعتبر بلدية تفرغ زينة مفترق طرق لجميع الآمال ولكن أيضاً لجميع الأحزان وخيبات الأمل في الحياة الحضرية ، فهي موطن لسكان غير متجانسين على أراضيها والذين تزيد أعدادهم خلال النهار.

بالنسبة للقائمين على البلدية ، فإن بلدية تفرغ زينة هي موطن لمختلف الأنشطة والخدمات التي تجعلها وجهة رئيسية لثلاثي مجموع سكان نواكشوط ، خاصة خلال النهار و للأسف لم يتم أخذ هذا الضغط في الحسبان في الإحصائيات الوطنية عن سكان البلدية.

نقاط القوة:

- البلدية هي موطن لعدد كبير ومتنوع من السكان.
- شباب السكان الذين يعيشون كليا أو جزئيا على مستوى البلدية يشكل ذلك بالنسبة لها إمكانيات.
- وجود عدد كبير من السكان يعزز تنمية الأنشطة التجارية وخلق الثروة وتنمية التبادل الاجتماعي والاقتصادي.



خريطة أحياء البلدية (المصدر وزارة الإسكان والعمران والاستصلاح الترابي)

لأغراض التعداد الجبائي ، تم تقسيم البلدية إلى ثماني (8) مناطق متميزة ، ولكل منها حدود ثابتة تقريبا:

جدول رقم 3: حدود أحياء البلدية.

الحدود	عدد المناطق
العبادة الجمعة- مسجد المغرب	1
ملتقي العيادات الجمعة - سوق الماشية	2
الحدائق - ملتقي ب.م.د ، مرورا بالثكنة	4
شارع جمال عبد الناصر - ملتقي موريتيل	5
ملتقي موريتيل - الجامعة	6
ملتقي صباح- سيتي بالاج	7
الخارجية - مركز إصدار الشؤون	8

المصدر: مصلحة التحصيل بالبلدية

هذا التوزيع ، على الرغم من تنفيذه لأغراض ضريبية، إلا أنه يعطي للقارئ فكرة عن الحدود الجغرافية للبلدية ويكمل خريطة المناطق المعروضة في المقابل.

2. حصيلة التشخيص التشاركي

الاجتماعات التي تم تنظيمها مع مختلف الجهات الفاعلة في البلدية جعلت من الممكن إجراء جرد لجميع القطاعات الاجتماعية والاقتصادية للبلدية و يعتمد هذا التحليل على البيانات الإحصائية والمعلومات المتوفرة من الوثائق الموجودة ووجهات نظر الجهات التنموية في البلدية

أ. الخدمات الاجتماعية القاعدية

في هذا الجزء ، ستكون مسألة تحليل جميع القطاعات الاجتماعية بالإضافة إلى جوانب أخرى مثل العمران والصرف الصحي والبيئة والمجتمع المدني وإن عدم وجود بيانات إحصائية لم يسمح لبعض القطاعات بإجراء تحليل عميق بما فيه الكفاية و في الواقع ، بالنسبة لقطاعات العمران والمياه والطاقة والصرف الصحي ، فإن الإحصاءات غير موجودة أو يتعذر الوصول إليها.

أ.1. التعليم

سيركز التحليل على الأساسيات التي تقع ضمن اختصاص البلدية بالإضافة إلى الحضانة و المحاضر

1.1. تعليم الابتدائي

المهيكلة التربوية للقطاع الابتدائي: يتم التكفل ب (الجانب الإداري والتربوي) بمقاطعة تفرغ زينة من طرف المفتشية المقاطعية للتعليم التي تتوفر على (3) مفتشين وتسعة (9) مستشارين تربويين يتقاسمون المدارس العمومية العشر بالإضافة إلى 50 مدرسة خصوصية في أراضي البلدية و يتحمل طاقم الدعم الإشرافي والتربوي مسؤولية المراقبة والإشراف على أعضاء هيئة التدريس والمديرين و يواجه هؤلاء الموظفون مشاكل مختلفة تقلل من فعاليتهم ، بما في ذلك انخفاض عدد المستشارين ، ونقص الوسائل لضمان المتابعة ونقص التجهيزات المكتبية.

في معظم المدارس، هناك نقص في الكتب المدرسية لكل من المعلمين والطلاب ، كما أن دورات التدريب وتحسين الخبرة الوجيهة للمعلمين والموظفين المشرفين غير كافية وعلى مستوى (مدرسة الشافعي والمدرسة 5 وما إلى ذلك) ، لا يوجد لدى المدرسين مكاتب ولاخزائن ، بينما تفتقر بعض المدارس إلى مقاعد طاولات.

الجدول رقم 4: توزيع الموظفين حسب المدرسة

المعلمون الموظفون			
المجموع	العربية	الفرنسية	مزدوجون
20	10	8	2
9	0	0	9
14	9	5	0
10	7	3	0
21	16	5	0
13	7	5	1
10	7	3	0
12	8	3	1
7	4	2	1
9	5	4	0
125	73	38	14

المصدر: المفتشية المقاطعية 2020

هيئة التدريس: على مستوى المدارس العشر في البلدية ، يتم تقديم الدروس من قبل مائة وخمسة وعشرين (125) معلمًا ، جميعهم موظفون ، ومعظمهم يقدمون دروسًا في اللغة العربية كما هو موضح في الجدول أعلاه.

إذا كانت المعلمات حاضرات في جميع المدارس وتم تحويلهن بشجاعة لتقديم الخدمة ، فإن مدرسة الإمام شافي تتميز بحقيقة أن جميع أعضاء هيئة التدريس نساء.

أعداد الطلاب: يوجد في البلدة عشر مدارس تؤوي 3237 تلميذاً منهم 1557 من البنات بنسبة 48% من إجمالي عدد التلاميذ.

جدول رقم 5: توزيع التلاميذ حسب المدرسة.

عدد الطلاب		اسم المدارس
الفتيات	%الفتيات	
408	37	الامتياز
198	41,92	مدرسة اللغة
432	46,53	العاصمة 5
286	49	الإمام الشافعي
440	47,95	تفرغ زين
399	49	ابن سينا
429	52,91	خالد
206	46	حي ك
245	61	أغنودرت
194	53	سي تي ابلاج
3237	48	المجموع

المصدر: المفتشية المقاطعية (ديسمبر 2020)

قدرات الاستقبال في المدارس الحكومية

تعتبر مدارس العاصمة 5 وتفرغ زينة وابن سينا وخالد هي الأكبر من حيث العدد ، حيث تضم كل منها أكثر من 350 تلميذاً. تأتي مدارس الامتياز وأغنودرت والإمام الشافعي في المرتبة الثانية حيث يبلغ عدد التلاميذ المسجلين فيها 300 تلميذ. والمرتبة الثالثة تحتلها مدارس سي تي ابلاج ومدرسة خيار أو مدرسة اللغات ومدرسة حي K التي يبلغ عدد المسجلين فيها 200 تلميذ.

تبرز مدرسة العاصمة 5 وابن سينا وبدرجة أقل مدرسة تفرغ زينة تتميز بنسبة للعدد الكبير من التلاميذ في كل فصل دراسي إذ يضم الفصل الدراسي أكثر من 60 تلميذاً في حين أن مدرستي سي تي ابلاج وحي ك وبدرجة أقل اغنودرت بها أعداد منخفضة لكل فصل دراسي (أقل من 50 تلميذاً)

تعكس هذه الأرقام المتغيرة بشكل أو بآخر من مدرسة إلى أخرى قدرات الاستقبال المنخفضة على مستوى غالبية المدارس في البلدية، ولكنها تشير أيضاً إلى عدم التوازن داخل البلدية بين المدارس ذات الأعداد الكبيرة والمدارس ذات التسجيل المنخفض.

التوزيع الجغرافي للمدارس العمومية

إذا كانت معظم المدارس في البلدية تقع في مناطق جغرافية مواتية إلى حد ما ، فإن المدرسة 5 تشهد حالة معينة مرتبطة بغزو المناطق المحيطة المباشرة للمدرسة من قبل السوق والإسطبلات التجارية وورش اللحام ، إلخ.

تقع مدرسة أغنودر بالقرب من قصر المؤتمرات، المرابطون على بعد حوالي 16 كم من نواكشوط ، مما يطرح عدداً من المشاكل بما في ذلك صعوبة تنقل المعلمين والمتابعة التربوية.

حالة البنية التحتية للمدرسة

كما هو مبين في الجدول أدناه، فإن مدارس المقاطعة العشر في حالة جيدة بشكل عام باستثناء المدرسة 5 ، حيث تم تقدير فصلين فقط أنهما في حالة جيدة.

الجدول رقم 6: حالة البنية التحتية للمدارس

أسمنت				
المدارس	ممتاز	متوسط	مسكين	مجموع الغرف
الامتياز	9			9
مدرسة اللغات	8			8
العاصمة 5	2	5	10	17
الإمام الشافعي	6			6
تفرغ زين	11			11
ابن سينا	21			21
خالد	8			8
حي ك	6			6
أغنودرت	8			8
سي تي ابلاج	8			8
المجموع	87	5	10	102

المصدر: المقتضية المقاطعية 2020

تؤكد الزيارة التي تم القيام بها لهذه المدارس أنه يجب بذل جهود كبيرة لإعادة تأهيل هذه المدرسة التي يعود تاريخ إنشائها إلى السبعينيات، في هذه المدرسة فإن المباني التي تم تشييدها مؤخرًا وكذلك المباني القديمة كلها في حالة متهدمة (أسقف وأرضيات مغبرة ونوافذ مكسورة وأبواب متهدمة ، إلخ). المراحيض القديمة التي تم استبدالها بمراحيض جديدة مدمرة تمامًا وتشكل خطرًا على الأطفال الذين يستمرون في استخدامها على الرغم من تحذيرات المعلمين والمدير.

إن مشروع تعزيز المدارس العمومية الذي اعتمده البلدية إبان انتدابها ، هو محاولة لإعادة ترتيب النظام ، في إطار تشاركي بين مختلف الفاعلين المعنيين بهذا القطاع المهم (معلمون وآباء تلاميذ وبلدية) و تفيد المقاربة المعتمدة في توحيد الجهود المختلفة لتحقيق الأهداف.

يهدف المشروع إلى تحقيق الأهداف المحددة أدناه:

- المساهمة في الحد من عدم المساواة في الحصول على تعليم جيد.
- تعزيز دروس التقوية المقدمة (كما وكيفا)
- توزيع الأدوات المدرسية والتعليمية (دفاتر ، كتب ، أقلام ، حقائب ، إلخ) ؛
- توحيد الزي المدرسي.
- زيادة معدل الالتحاق بالمدارس.
- تعزيز التعلم.
- تحسين ظروف النظافة في المدارس.
- تحسين ظروف التدريس.
- تحسين معدل نجاح التلاميذ.
- تأمين المدارس.

بالنسبة للعام الدراسي 2018-2019 ، تعلقت أنشطة المشروع بما يلي:

- تحديد الاحتياجات التأهيلية على مستوى المدارس الثلاث
- توزيع أزياء مدرسية وحقائب مع حقيبة تعليمية كاملة على تلاميذ المدارس الثلاث، السنة الخامسة والسادسة
- دفع مكافأة شهرية للموظفين التربويين والمشرفين (السنة الخامسة والسادسة)
- تنظيم الدورات الاستدراكية للسنتين الخامسة والسادسة.
- التنسيق المستمر مع التفتيش والإدارة الجهوية.
- متابعة العمل والإشراف على المعلمين.
- عقد لقاءات دورية مع آباء التلاميذ والموظفين التربويين.

بالنسبة للعام الدراسي 2019-2020 ، تعلقت أنشطة المشروع بما يلي:

- توزيع المستلزمات التعليمية والزي المود على جميع تلاميذ المدارس الثلاث (948 تلميذا).
- إعادة تأهيل الفصول الدراسية والمراحيز في مدارس حي ك و الإمام شافي).
- تقديم تعويضات لجميع المعلمين في المدارس الثلاث (36 معلما).
- تقديم الطعام للطلاب والمعلمين خلال أيام الامتحانات للسنة الأولى من المرحلة الثانوية.

اضطربت أنشطة المشروع بشدة بسبب جائحة COVID 19 ، الذي أدى وصوله في مارس 2019 إلى تعريض جميع الجهود المبذولة خلال العام السابق للخطر ولمواجهة انتشار الوباء ، بدأت البلدية برش المدارس وتوزيع أدوات النظافة على جميع المدارس في المقاطعة وأقامت أحواض غسل اليدين المتنقلة في جميع المدارس. استمر تنسيق أنشطة المشروع لدعم إعداد ونشر دورات التعلم عن بعد التي بدأها مدرسون من مدارس مختلفة. للعام الدراسي 2020-2021 ، تم اتخاذ خطوات لمواصلة الإجراءات التي تم تنفيذها بالفعل وامتدادها إلى مدارس أخرى مع مراعاة الدروس المستفادة.

الحصول على المياه في المدارس

في معظم الحالات، تفتقر المدارس في البلدية إلى المياه، وهو عامل في انتشار الأمراض المرتبطة بسوء النظافة.

على مستوى المدارس العشر، تنشأ ثلاث حالات فيما يتعلق بتوافر المياه:

- مدارس موصولة بشبكة الشركة الوطنية للمياه ولكن بدون ماء ؛
- المدارس التي لديها إمكانية الوصول إلى المياه ولكنها لا تشترك في الشركة الوطنية للمياه
- مدارس غير موصولة بشبكة الشركة الوطنية للمياه ولديها ولوج غير منتظم إلى المياه

على أي حال، يجب أن يؤخذ هذا الوضع على محمل الجد من خلال حلول نهائية لمشكلة ولوج المدارس إلى المياه في أفضل الظروف، يتعلق الأمر بمشكلة كبيرة خاصة في هذه الفترة من COVID 19.

الجدول رقم 7: وضع المدارس فيما يتعلق بالحصول على المياه

المدارس	الوضع فيما يتعلق بالمياه	الصراف الصحي
الامتياز	مشكلة في التوصيل، المدرسة القديمة متصلة	المراحيض موجودة
مدرسة اللغات	متصلة بالشبكة	المراحيض موجودة
العاصمة 5	لا يوجد توصيل بالشبكة، قدمت البلدية خزائناً	المراحيض موجودة
الإمام شافي	لا يوجد توصيل بالشبكة	المراحيض موجودة
تفراج زينة	لا يوجد توصيل بالشبكة	المراحيض موجودة
ابن سناء	نقص في المياه ، الاتصال بالشبكة غير منتظم	كثلاثان من المراحيض في حالة جيدة جداً بالإضافة إلى مراحيض المبنى القديم. نقص المياه لا يسمح بتقدير هذا الإنجاز
خالد	المياه موجودة ولكن فقط في المبنى القديم	المراحيض موجودة
حي ك	توجد مياه لكنها مرتبطة بورش المقاول. لا توجد كهرباء	المراحيض موجودة
أغوديرت	لا يوجد توصيل بالشبكة	المراحيض موجودة
سيتي بيتش	لا يوجد توصيل بالشبكة	المراحيض موجودة

وفقاً لنتائج المسح الاجتماعي الذي تم إجراؤه في إطار إعداد استطلاع تم القيام به ، ذكر حوالي 38% من الناس أن المدارس كانت ذات نوعية رديئة ، وذكر حوالي 28% أن المدارس كانت مكتظة للغاية. (مسح دراسة جايبا ، 2018).

أ 1.2. تعليم ما قبل دخول المدرسة

يهدف تعليم ما قبل دخول المدرسة إلى تعليم الأطفال من سنوات 3 إلى 6 سنوات في نوعين من المدارس: المدارس القرآنية ورياض الأطفال.

حسب المرسوم رقم 048-2006 الصادر في 28 ديسمبر / كانون الأول 2006 ، الذي يحدد أنماط التعليم ورعاية الأطفال الصغار ، تخضع المدرسة التمهيدية لوزارة الشؤون الاجتماعية والطفولة والأسرة.

تتمثل المهمة الأولى لمرحلة ما قبل دخول المدرسة في تكوين مرتبب بدمج الطفل في المجتمع وتحضير الأطفال للمدرسة و منحهم بداية جيدة في الحياة من خلال تنمية قدراتهم الفكرية والمعرفية.

تنص المادة 2 من الأمر رقم 87-289 المؤرخ 20 تشرين الأول / أكتوبر 1987 الذي يلغي ويحل محل الأمر رقم 86-134 المؤرخ 13 آب / أغسطس 1986 المتعلق بإنشاء البلديات، على أن المتنزهات والحدائق تقع ضمن اختصاص البلدية.

ويعتبر ظهور دور الحضانه ظاهرة حديثة نسبياً في نواكشوط ويعود تطورها إلى نهاية التسعينيات تحت ضغط الأسر الثرية والنساء اللواتي أدى تحررهن التدريجي إلى إدخالهن أكثر فأكثر في الحياة المهنية على حساب تولي مسؤولية رعاية وتعليم الأطفال الصغار.

وفقاً لأحدث البيانات الصادرة عن وزارة الشؤون الاجتماعية والطفولة والأسرة (ديسمبر 2020) ، تضم بلدية تفرغ زينة 32 روضة أطفال يتكفل بها القطاع الخاص. (انظر قائمة الحدائق في الملحق).

وتجدر الإشارة إلى أن مجمع بتي سانتير وأيضا المدرسة الفرنسية قد ساهما في إدخال هذا النوع من التعليم وقد انضم بعد ذلك إلى هاتين المؤسستين عدد كبير من المؤسسات الخاصة التي أدخلت تدريجياً تعليم ما قبل دخول المدرسة.

عدد رياض الأطفال المحدد حاليًا أقل من المعايير الدولية (حديقة واحدة لكل 3000 نسمة). على أساس هذا المعيار ، يجب على البلدية تعويض النقص ب 18 روضة أطفال .

يتم التكفل بالحدائق الترفيهية الخمس (5) المخصصة للأطفال من قبل البلدية التي توفر المعدات والأمن و هذه المتنزهات المختلفة التي تقع بشكل رئيسي في المنطقة الشمالية من تفرغ زينة تعمل جميعها.

المنتزه الترفيهي الذي يقع بالقرب من مقر البلدية مفتوح للجمهور في جميع ساعات النهار و نادرا ما يأتي الأطفال إليه و لا شك في أن هذه الحديقة غير المحمية والتي تم تطويرها بشكل سيئ للغاية توفر بيئة مناسبة نسبيًا ولكنها تتطلب المزيد من الصيانة والمعدات ومراعاة المعايير البيئية.

1.3.1. التعليم الخاص

المدارس في القطاع الخاص أكثر بكثير من تلك الموجودة في القطاع العام و على مستوى البلدية ، يتم توفير ما يقرب من 60% من الخدمة المدرسية من قبل القطاع الخاص.

يبلغ عدد هذه المؤسسات حوالي 50 ، وتضم ما يقرب من 7200 طالب وتتواجد بدرجات متفاوتة في الأحياء الرئيسية بالمدينة و تتكفل هذه المدرسة ب3360 تلميذا و التوزيع الجغرافي لهذه المؤسسات لا يفي بمعايير محددة ويعتمد موقعها على الإمكانيات المتاحة لكل مشغل خاص. تتميز المدارس الخاصة في بلدية تفرغ زينة بعدم تجانسها من حيث الشكل والحالة المادية والاسجابة للمعايير، باستثناء عدد قليل من المدارس ، علما بأن مدارس القطاع الخاص لا تلي المعايير الفنية.

يمكن أن يفسر البحث عن الربح والمردودية المالية التي تتحد مع القوة الشرائية المنخفضة جدًا لمعظم أولئك الذين يدرسون في هذه المدارس جزئيًا أوجه القصور في التعليم المقدم بالإضافة إلى عدم الامتثال للمعايير التقنيات على مستوى العديد من المدارس الخاصة . ومع ذلك، تجدر الإشارة إلى أن بعض المؤسسات الخاصة تبذل جهودًا كبيرة لتلبية المعايير الفنية المطلوبة.

تظهر البيانات المتوفرة عن هيئة التدريس أن المدارس الخاصة تستخدم المعلمين المتقاعدين بشكل أساسي (410 مدرسًا) مقابل حوالي 20 معلمًا متعاقدًا.

المشاكل التي تثيرها هذه المؤسسات هي بشكل أساسي ضعف القوة المالية لأولياء أمور التلاميذ و عدم دفع الرسوم المدرسية في الوقت المحدد وارتفاع تكلفة نفقات التشغيل (الإيجار ، والكهرباء ، وما إلى ذلك) والأجور المرتفعة التي تطلبها هيئة التدريس.

أ 1.4.1. التعليم الثانوي

تضم بلدية تفرغ زينة ثلاث مدارس ثانوية وإعداديتين و يبلغ عدد الطلاب الملتحقين بهذه المؤسسات العمومية 2521 و عدد الأساتذة فيها 55.

جدول رقم 8: توزيع التلاميذ حسب المرحلة الثانوية

المؤسسة	مجموع التلاميذ	مجموع البنات	مجموع الأساتذة
ثانوية تفراج زينة	643	277	12
ثانوية الامتياز	502	203	19
إعدادية تفرغ زين	263	136	8
إعدادية أغنودرت	114	51	5
ثانوية البنات	186	146	11

المصدر: الإدارة الجهوية للتعليم الثانوي 2020

أ. 1.5. المساجد والمحاضر

أصبحت المدن أكثر فأكثر بؤرة للتوترات الاجتماعية القوية وبوتقة تنصهر فيها جميع المطالب الاجتماعية والسياسية والاقتصادية وقد تكون هذه المطالب في الأصل ناجمة عن تطور التطرف الديموغرافي، وخاصة بين الشباب الذين فقدوا اتجاهاتهم.

وبهذه المناسبة، يمكن للمسجد مثل المحظرة أن يلعب دورًا مهمًا في الإشراف والعناية ليس فقط في مرحلة الطفولة المبكرة ولكن أيضًا للشباب الذين يعانون من البطالة والتسرب المدرسي.

حتى لو كانت البلدية تضم عددا كبيرا من المساجد (حوالي مائة، وفقًا لتقديرات المصلحة الاجتماعية)، إلا أن البلدية تتكفل بما يقرب 30 مسجدًا يتم تقديم دعم خاص لهذه المساجد بالإضافة إلى دفع مخصصات لعدد من أئمة المساجد و تنتشر هذه المساجد في كامل تراب البلدية وإن كان هناك تركيز في بعض أحياء تفرغ زينة.

غالبًا ما يرتبط أسلوب عمل هذه المساجد وهندستها المعمارية بدرجة حشد وتنظيم مجموعات المصلين الذين يأتون إليها بانتظام وبالنسبة لبعض المساجد، يتحمل راع جميع تكاليف التسيير والتشغيل (وهذا هو الحال بالنسبة لمعظم المساجد في منطقة تفرغ زينة) بالنسبة للمصلين الآخرين، قد يلجأون إلى المساهمات الدورية لضمان دعم المساجد وهذا الوضع ينطبق بشكل خاص على مساجد الأحياء الأقل تجهيزًا في الأحياء القديمة في مدائن وفي الأحياء القديمة.

تختلف أسماء المساجد ولا تفي بالمعايير، فإذا كان بعضها يحمل اسم صحابة الرسول، والبعض الآخر يحمل اسم الحي (مسجد سوسيم)، والبعض الآخر لا يزال يحمل اسم فرد يتميز بالاهتمام بمسجد معين (مسجد شيغالي على سبيل المثال).

أ. 2. صحة

يحدد الأمر القانوني رقم 87-289 المؤرخ 20 أكتوبر 1987 الذي يلغي ويحل محل الأمر القانوني رقم 86-134 المؤرخ 13 أغسطس 1986 المتعلق بإنشاء البلديات، سلطات البلدية في مجال الصحة وبذلك المناسبة، فإن البلدية مسؤولة عن: بناء وصيانة وتجهيز المستوصفات ومراكز حماية الأم والطفل وتشكل المستوصفات جزءا من المجال العمومي.

تضم البلدية بالإضافة إلى مركز العيادة المجمع الذي هو المركز الصحي الوحيد في البلدية، هيئات صحية هامة تقدم خدمات معتبرة للسكان وتجعل من البلدية وجهة أساسية لجزء كبير من السكان الباحثين عن الرعاية الصحية:

- مركز الاستطباب - نواكشوط.
- مركز السرطان.
- مركز أمراض القلب.
- مركز نقل الدم.
- مركز علم الفيروسات.
- معهد البحوث الصحية.

يعتبر القطاع الخاص متطورا نسبيا على مستوى البلدية مع وجود العيادات والمكاتب الطبية الخاصة و وفقًا لآخر تعداد، تضم البلدية 58 طبيبيا خصوصيا و 193 عيادة خصوصية.

1. التعريف بالمركز الصحي للعيادات المجمع

يقع المركز الصحي للعيادات المجمع في وسط مدينة نواكشوط وعلى أطراف البلدية الجنوبية الشرقية ، وهو الهيئة الصحية الوحيدة التابعة لبلدية تفرغ زينة ويمكن موقعه الجغرافي من الوصول إليه من قبل سكان مقاطعة السبخة ولكل السكان القادمين من جميع أطراف العاصمة ، مما يجعله وجهة رئيسية لجزء كبير من سكان نواكشوط.

الطاقم الطبي للمركز الصحي (العيادات المجمع) للبلدية هم كالتالي:

الجدول رقم 9: العاملين الصحيين حسب الفئة

الفئة	العدد
أطباء عامون	04
جراحو الأسنان	04
فني صحي عالي	05
ممرض دولة	07
قابلية	07
ممرض اجتماعي صحي	08
ممرض مساعد	03
مكلفات بالتوليد	2
المجموع	15

المصدر: العيادات المجمع 2020

بالإضافة إلى هذا الطاقم الدائم الذي يعتبر عمله مهمًا لأنه يستقبل المرضى من جميع مقاطعات نواكشوط ، يدعو المركز الصحي المتخصصين الذين يأتون للاستشارة مرتين إلى ثلاث مرات في الأسبوع و تتم تغطية تدخلات هؤلاء الأخصائيين من ميزانية المركز الصحي وتكاليف الاستشارات.

الأمراض والاستشارات: أجرى المركز الصحي الذي يقدم خدمة نهائية وليالية ما يقرب من 3000 استشارة خارجية في الشهر، أو ما يقرب من 250 إلى 300 استشارة في اليوم و الأمراض الرئيسية التي يتم علاجها بانتظام في المركز هي: الحمى والملاريا والإسهال والتهاب الشعب الهوائية وارتفاع ضغط الدم والسكري وتضخم الغدة الدرقية وحالات الأمراض المنقولة بالاتصال الجنسي والزهري
للتعامل مع هذه الأمراض المختلفة يقدم المركز الصحي الخدمات التالية:

- خدمة الأمومة.
- خدمة ما قبل الولادة ؛
- خدمة طب الأسنان.
- خدمة المختبر.
- خدمة الطوارئ.

المركز الصحي والبلدية في مواجهة جائحة COVID 19

تأثر المركز الصحي بشكل خاص بجائحة COVID 19 ، والتي حشدت إدارتها جميع الموارد البشرية للمركز الصحي. المركز لديه فريق متخصص بكميات كبيرة من اختبارات PCR و TDR. المركز الصحي مسؤول حاليًا عن مراقبة 827 مريضًا مصابًا بـ COVID 19.

بالإضافة إلى ذلك ، قامت البلدية بأنشطة مختلفة للتعامل مع انتشار الوباء:

- حملات توعية وتوزيع مستلزمات النظافة.
- إقامة بوابة تطهير عند مدخل البلدة.
- تطهير المساجد ومراكز الشرطة والمباني الإدارية.
- توزيع المنتجات الغذائية على الأسر الفقيرة في المقاطعة.
- توزيع المواد الغذائية والنقدية على 21 مسجدًا.
- إطلاق حملة توعية باستخدام السيارات المجهزة بمكبرات الصوت.
- تركيب أجهزة غسيل الأيدي في الأسواق والمدارس ومفترق الطرق الرئيسي ؛
- إطلاق حملة توزيع مستلزمات النظافة بالشراكة مع اليونيسف ومنظمة العمل الدولية ؛
- تكثيف إجراءات النظافة على مستوى المكاتب والموظفين وزوار البلدية.

الاحتياجات من العمال في المركز الصحي هي كما يلي:

- اثنان من فنيي المختبرات.
- اثنان من فنيي الراديو
- طبيب نسائي

فيما يتعلق بالمعدات، فإن الاحتياجات التي عبر عنها مدير المركز الصحي تشمل:

- سيارة إسعاف: (يتم إجلاء المرضى حاليًا بموجب مداخل المركز الصحي) ؛
- راديو رقمي
- وحدة جراحية
- مختبر للتحاليل الهرمونية.
- توسعة جناح الولادة (الذي يستقبل 80 ولادة شهريًا) ؛
- إعادة تأهيل غرفة الاستشارة.

1.2. تقدير الخدمة الصحية

وفقًا لمعايير منظمة الصحة العالمية ، سيكون من الضروري إقامة منشأتين لعدد 10000 من السكان ، وهو أمر بعيد اليوم عن الواقع بالنسبة لبلدية تفرغ زينة.

على الرغم من أن القطاع الخاص يلعب دورًا مهمًا في المساعدة على تحقيق هذا المعيار ، إلا أنه لا يزال يتعين بذل جهود كبيرة لتحقيق ذلك.

من حيث الموارد البشرية ، تظل كثافة الفئات الثلاث (الأطباء العامون والقابلات والمرضون) لكل 10000 نسمة، أقل من معيار منظمة الصحة العالمية البالغ 10000/23 نسمة الذي تم تحديده على أنه الحد الأدنى المطلوب للمصلح الصحة للأم والطفل .

استنادًا إلى المسح الاجتماعي لعام 2018 الذي تم إنجازه من طرف (JICA)، أشار 40% من الأشخاص إلى أن المرافق الصحية رديئة الجودة ، وذكر حوالي 30% إلى أن المرافق الصحية في العاصمة مزدهمة للغاية. هذه المعلومات صالحة أيضًا للمركز الصحي للمستوصف الذي يستقبل المرضى من جميع المقاطعات في نواكشوط، كما هو موضح أعلاه،

الجدول رقم 10: المعدات الصحية وعدد المهنيين مقارنة بمعايير منظمة الصحة العالمية

المهنيين الصحيين		المعدات الصحية			البلدية
عدد المهنيين الصحيين المطلوبين حسب معايير منظمة الصحة العالمية	المهنيين الصحيين لكل 10000 نسمة (2017)	عدد المعدات المطلوبة وفقًا لمعايير منظمة الصحة العالمية (منشآت لكل 10000 نسمة)	معدات تكفي لـ 10000 ساكن	السكان (2017)	
126	8.92	11	1.1	54908	لكصر
131	3.70	11	1.1	56793	تفرغ زينه
193	3.46	17	0.5	83913	السبخة

المصدر: بعثة دراسات JICA ، 2018

كما هو مبين في الجدول السابق، لا تزال الاحتياجات التي يتعين تغطيتها مهمة من حيث المعدات الصحية والمهنيين الصحيين.

بالنسبة لبلدية تفرغ زينه ، لا يزال يتعين بذل جهود كبيرة لتحسين عرض الخدمة من حيث الموظفين والمعدات الصحية على مستوى الهيئة الصحية الوحيدة التي تمتلكها البلدية.

أ. 3. الحصول على الماء والكهرباء

يواجه سكان البلدية مشاكل في الإمداد بالكهرباء تتفاقم خلال فصل الصيف وفضلا عن الانقطاعات المتكررة ، غالبًا ما تكون الطاقة التي توفرها الشبكة منخفضة. يتسبب انخفاض الجهد في تلف المعدات وإبطاء الأنشطة التجارية وفي بعض الأحيان ، أصبحت شبكات الكهرباء متداعية ولا تلبى معايير السلامة ، مما يؤدي في كثير من الأحيان إلى خسائر في الأرواح. لا تزال نسبة الوصول إلى مياه الشرب منخفضة في مناطق معينة من البلدة وخاصة المنطقة الشمالية، حيث يضطر سكان هذه الأحياء إلى استخدام صهاريج المياه للحصول على المياه. وفقًا للمعلومات المتاحة ، لم تعد الشبكة القديمة للشركة الوطنية لتوزيع المياه، تعمل بينما لم يتم توسيع الشبكة الجديدة لتشمل جميع الأحياء ، مما خلق وضعًا صعبًا إلى حد ما لسكان هذه الأحياء.

أ. 4. الصرف الصحي ومعالجة مياه الصرف الصحي

المكتب الوطني للصرف الصحي هو الهيئة المسؤولة عن الصرف الصحي ومعالجة المياه، تم إنشاؤه في عام 2009 ويخضع هذا المكتب لإشراف وزارة المياه والصرف الصحي.

وبلدية تفرغ زينة هي الوحيدة التي لديها شبكة صرف صحي تعود إلى عام 1962 وتم ترميمها في التسعينيات دون توسيع.

في التعاون الثنائي الموريتاني الصيني، تم إنشاء شبكة لتصريف مياه الأمطار في المناطق المنخفضة من نواكشوط تغطي مساحة 15.68 كيلومتر مربع في ديسمبر 2014 و هذه الشبكة التي اكتملت الآن ، ساهمت في امتصاص جزء من مياه الأمطار.

أما بالنسبة لتصريف مياه الأمطار ، فقد تم الاعتناء به أيضًا من قبل المكتب الوطني للصرف الصحي، تتسبب الفيضانات المتكررة في حصول أضرار جسيمة، خاصة في بعض مناطق تفرغ زينة في ظل عدم وجود نظام لتصريف مياه الأمطار.

أ. 4. جمع النفايات المنزلية

يقع الصرف الصحي للبلدية ضمن اختصاص البلدية، لكن في الواقع لا يتم احترام هذه الإشارة من الأمر القانوني رقم 87-289 المؤرخ في 1987/10/20، المتعلق بالبلديات وتقوم بهذا النشاط شركة خاصة استفادت من عقد لهذا الغرض موقع من وزارة الداخلية واللامركزية.

وتبذل الشركة التي تعاقدت بدورها مع مؤسسات ثانوية ، جهودًا كبيرة لضمان نظافة المدينة وإزالة القمامة ، لا سيما على مستوى الأسواق والأماكن العامة و بالنسبة للأسر ، تقدم شركة خاصة خدماتها مقابل دفع حوالي 500 أوقية جديدة شهريًا.

لتقييم هذه الخدمات لا تمتلك البلدية عناصر ذات صلة تمكنها من معرفة نطاقها وفعاليتها لأنها لا ترتبط بأي خطوة في عملية تنفيذ عمليات الصرف الصحي والتنظيف وإزالة القمامة.

ومع ذلك ، فقد لوحظ بذل جهود كبيرة ليلا ونهارا وتم الحصول على نتائج دون إيجاد حل نهائي لمشكلة الصرف الصحي وإزالة القمامة.

أ. 5. العمران والاستصلاح الترابي

أدى عدم وجود خطة رئيسية للتنمية الحضرية للبلدية إلى عمران لا يلبى المعايير المعتادة وهكذا تم إنشاء أحياء بأكملها في مناطق معرضة للفيضانات دون استصلاح مسبق أو مساحات ضرورية للحياة، لتلبية الاحتياجات المستقبلية للخدمات الاجتماعية و لا يخضع استخدام الأراضي لأي قاعدة ويظل مسؤولية الأفراد الذين يشغلون أراضيهم دون أي رقابة أو مراقبة لضمان احترام البيئة المعيشية للمواطنين وسلامتهم.

الأماكن العامة مشغولة بشكل غير قانوني والطرق ضيقة أحيانًا، بينما تقام شبكات مياه الشرب والكهرباء بمحاذاة طرق غير مطابقة للمواصفات مما يحدث تسريبات كبيرة على شبكات المياه وحوادث لشبكات الكهرباء.

وسط المدينة للبلدية الذي يضم مراكز التسوق الرئيسية والبنوك والإدارات ، مزدحم للغاية مما يجعل من الصعب على السيارات التنقل في هذه المنطقة، لذلك يصبح من الضروري تنظيم مرور السيارات واستصلاح الأماكن لتكون بمثابة مواقف للسيارات.

تتكون طرق البلدية أساسا من مسارات غير مستصلحة ، خاصة في الأحياء الجديدة من المناطق الشمالية والغربية و في بعض الأماكن تكون المسارات رملية وملينة بالشقوق مع نقص تام في الإنارة أما توسيعات شبكات المياه والكهرباء فهي مغ عدم وجود مجاري، تتسبب في تلف الأرصفة مع تعريض الشبكات القائمة لأضرار متكررة.

أدى عدم وجود هيئة رقابة حضرية إلى احتلال الناس للأماكن العامة وحتى البناء فيها دون مراعاة الاضطرابات التي أحدثتها هذه الاحتلالات و تصطف في الشوارع خزانات الصرف الصحي وغيرها من الهياكل التي تجعل حركة المرور مستحيلة في بعض

الأحيان، كما أن تربية الحيوانات في المناطق السكنية والقيام بأنشطة اقتصادية ملوثة تجعل الحياة صعبة على المواطنين ، على سبيل المثال لا الحصر.

مراكز التسوق على مستوى البلدية مشحونة وجميع أماكن المعيشة مشغولة بالباعة المتجولين و على الرغم من المحاولات المختلفة لتنظيف هذه المناطق ، إلا أن الباعة المتجولين يواصلون احتلال الشوارع والأزقة ، مما يعزز انعدام الأمن ويعرض الممتلكات التجارية للخطر في حالة نشوب حريق بالإضافة إلى الظروف غير الصحية.

أ. 6. البيئة والتغيرات المناخية ومخاطر الكوارث

إن القضايا البيئية على الرغم من أهميتها لا يتم تناولها بشكل كافٍ على مستوى البلدية وتتعلق المشاكل بنقص المساحات الخضراء وعدم وجود شبكة صرف صحي و صعوبة تسبير النفايات الصلبة و تسويق المواد الكيميائية مع المنتجات الغذائية.

نظرًا لموقعها الجغرافي ، فإن بلدية تفرغ زينة معرضة بشكل خاص لمخاطر الكوارث الطبيعية المرتبطة بتغير المناخ من ناحية والتدمير التدريجي لسلسلة الكثبان الرملية مما يحمي المدينة من الفيضانات وارتفاع مستوى مياه البحر.

وفقًا لتقرير GIZ (2015)، من المتوقع أن يحصل ارتفاع مستوى سطح البحر في نواكشوط من 0.2 إلى 1.1 متر خلال السنوات القليلة المقبلة و مع ارتفاع مستوى سطح البحر ، يمكن توقع المزيد من تآكل السواحل وأضرار الفيضانات.

تحدث أضرار مياه الأمطار عندما تكون كمية الأمطار اليومية 30 مم أو أكثر و في حالة عدم وجود نظام صرف صحي حضري فعال ، يتم إغلاق الطرق وتبقى المياه الملوثة مكشوفة على سطح التربة ، مما يتسبب في الروائح الكريهة وتدهور الظروف الصحية. وفقًا لتقرير خطة الصمود المحلية (2018) ، حددت البلدية 11 نقطة حرجة على الكثبان الرملية حيث يمكن للمد والجزر الأعلى من المعتاد تجاوز الطوق وتسبب في غمر جزء من البلدية.

لمواجهة عواقب تغير المناخ وخطر الفيضانات التي تشكل التهديد الرئيسي للبلدية ، يجب اتخاذ تدابير عاجلة وقوية ، بما في ذلك على وجه الخصوص:

- التخفيف من المخاطر المرتبطة بالفيضانات ، ولا سيما من خلال نظام تصريف لمياه الأمطار يتسم بالكفاءة والاستدامة ؛
- فرض الإجراءات التي تحظر استخراج الرمال ؛
- مراقبة التغيرات في الساحل لمنع مخاطر فتح الخروقات ؛
- إنشاء واحترام تقسيم المناطق المعرضة للفيضانات والمناطق غير القابلة للبناء.

أ. 7. النقل بين المدن

على مستوى البلدية ، يتم توفير النقل بين المدن بشكل أساسي بواسطة الحافلات وسيارات الأجرة و في الآونة الأخيرة ، استثمر الناقلون الخصوصيون في هذا القطاع من خلال خدمة المكالمات الهاتفية و تتكفل بتنظيم النقل بين المدن السلطة الوطنية للنقل.

يواجه النقل الحضري على أراضي البلدية عددًا من المشاكل، بما في ذلك حالة الطرق، وعدم كفاية إشارات المرور وعقلية المواطنين الذين يقاومون بشكل أو بآخر الامتثال لمعايير السلامة و على مستوى البلديات، يتم توفير النقل من خلال أسطول مركب للغاية من السيارات يدعمه عدد كبير من المسيرين والسائقين والوسطاء الذين يقدمون الخدمة في ظروف صعبة في بعض الأحيان.

أحصت هيئة تنظيم النقل بين المدن المسؤولة عن تسبير ومتابعة هذا النقل 1889 سيارة ، يتم تسبيرها وتنظيمها المباشر من قبل 62 اتحادية نقل، كما هو موضح في الجدول أدناه.

جدول رقم 11 توزيع عدد السيارات حسب الاتحادية

الاتحادية	عدد المواقع	عدد المركبات المحملة
FBT	14	600
FPT	03	149
FMTR	04	61
FGTM	01	54
FGT	04	108
GTU	12	423
FNT	22	494
Total	62	1889

المصدر: سلطة تنظيم النقل بين المدن ، ديسمبر 2020

أ.8. الضعف والصمود

تشتهر بلدية تفرغ زينه بوجود برجوازية كبيرة ، وقطاع خاص متطور للغاية ، ومصدر للثروة والرفاهية الاجتماعية لجزء كبير من السكان و يجب ألا تخفي هذه النتائج المختلفة وجود سكان فقراء للغاية على أراضي البلدية يعيشون في ظروف صعبة (مسكن غير مستقرة ، وظائف محفوفة بالمخاطر ، أطفال خارج المدرسة ، إلخ).

تمكن التعداد الذي تم إجراؤه في عام 2020 من تحديد ما يقرب من 2018 من أرباب الأسر المعوزة و حتى لو كان المعوزون يتواجدون بشكل رئيسي في المدن (التي تعتبر أقدم أحياء المدينة) ، على مستوى منطقة Toit A و منطقة سيبي ابلج ، فإن القائمة التي أعدتها المصلحة الاجتماعية تظهر أن هؤلاء المعوزين موجودون في جميع مناطق البلدية (BMD ، مركز البث، حي Ilot A و Ilot K ، إلخ).

بالنسبة للأشخاص المعوزين المصابين بأمراض مزمنة ، يوجد بالمصلحة الاجتماعية صيدلية لتغطية احتياجات هذه الشريحة من الأدوية، كما تقدم البلدية للمعوزين إمكانية الرعاية الطبية على مستوى المستشفيات والمراكز الصحية.

تتلقى الأسر الفقيرة مساعدة اجتماعية شهرية في شكل معاشات مالية ومنتجات غذائية.

نما التسول بشكل كبير في العقود الأخيرة بسبب مجموعة من العوامل التي دفعت مئات الأشخاص إلى جعلها مهنة و هناك عدة فئات من المتسولين، فالأطفال الذين هم طلاب قرآن عموماً يرسلهم معلمهم لممارسة التسول وكبار السن الذين ليس لديهم روابط عائلية والمرضى والمعوقون والأصحاء والشباب الذين يتخصصون في التسول ولا تمتلك البلدية بيانات تتعلق بأطفال الشوارع ، بل وحتى من المتسولين أو الأطفال غير الملحقين بالمدارس ، في حين توجد هذه الظواهر بنسب مقلقة على تراب البلدية.

إن دور البلدية وجميع الهياكل الحكومية اليوم هو وضع حد لهذه الظاهرة من خلال عمل واسع النطاق من شأنه أن يجعل من الممكن التمييز بين المحتاجين وأولئك الذين يستغلون وضعاً معيناً لاستخراج الأموال من المواطنين وقد نمت هذه الظاهرة إلى درجة أنه أصبح من الضروري والملح إيجاد حل لاستئصالها نهائياً.

أ.9. الشباب والرياضة والترفيه

توجد بالبلدية بني تحتية مهمة ألا وهي الملعب الأولمبي والذي جعله التجديد الأخير تحفة و حتى لو لم يكن الملعب جزءاً من تراث البلدية إلا أنه يوفر لسكان البلدية فضاء مهما للأنشطة الرياضية وخاصة للمشي والذي يمنح لهذا الفضاء كل مساء ابتهاجاً مريحاً.

يودد بالبلدية أيضاً نادي كرة القدم الشهير FC Teveragh Zeina الذي يتم توفير رعايته من قبل البلدية التي تتولى تسيير وتشغيل الأنشطة الرياضية داخل النادي ، بما في ذلك الاجتماعات الوطنية وشبه الإقليمية والدولية.

بالإضافة إلى نادي FC Teveragh Zeina ، توفر البلدية أيضاً رعاية لاثنتين من نوادي الكرة الحديدية ونادي للدراجات ونادي للجودو و بالنسبة لنادي الكرة الحديدية ، سجلت البلدية مؤخرًا تطوير منطقة في وسط المدينة تهدف إلى استضافة الأنشطة اليومية والمسابقات الوطنية.

يعكس نادي التنس للمعاقين، الذي يتم دعم عملياته وأنشطته من قبل ميزانية البلدية، اهتمامًا خاصًا بالفئات الضعيفة واهتمامًا بدعم وتعزيز فئة المعوقين الهشة.

من أجل تطوير الأنشطة الثقافية ، تقتصر أنشطة البلدية علي الدعم المقدم للمبادرات التي تقوم بها الجمعيات الثقافية التي يأتي حاملوها إلى البلدية للحصول على تصريح أو دعم مالي، كما تتواجد البلدية بانتظام في جميع الأنشطة الرياضية والثقافية التي تتلقى دعوات من المنظمين لها.

لا يوجد مع الأسف إطار شراكة بين البلدية والعديد من الجمعيات الثقافية والرياضية التي تجري أنشطتها على أراضي البلدية.

أخيرًا ، تجدر الإشارة إلى أن الافتتاح المرتقب لمركز شباب تفرغ زينة سيساعد في تعزيز أنشطة الشباب.

A.10. المجتمع المدني

هذا القسم من المجتمع مدعو للعب دور مهم في التنمية المحلية ولكن أيضاً في التعبئة والتحسيس وتوعية المواطنين والسيطرة على النشاط العمومي ويزداد دوره أهمية في هذه الفترة الحاسمة التي تميزت بظهور جائحة COVID 19 ، والذي سلب منذ مارس 2020 الضوء على أوجه القصور في النظام الصحي العالمي.

أظهرت الموجة الثانية من هذا الفيروس (ديسمبر 2020) أهمية تنفيذ المجتمعات حول الوباء وبهذه المناسبة ، شرعت البلدية في عدد من المبادرات التي تهدف إلى إشراك المجتمع المدني المحلي وإشراكه في الحملة الشاملة التي تقودها الحكومة للتعامل مع انتشار الوباء الذي يودي بحياة الضحايا كل يوم وللأسف ، فإن بلدية تفرغ زينة هي الأكثر تضرراً من حيث عدد الأشخاص الحاملين للفيروس وأيضاً من حيث عدد الضحايا.

تظهر أحدث البيانات المتعلقة بالمجتمع المدني أنها شديدة التنوع وتتدخل في مجالات مختلفة (تقرير منظمة المجتمع المدني المحلي ، المجموعة الحضرية، 2011)

توزيع 51 منظمة مجتمع مدني، تم إحصاؤها في البلدية على النحو التالي:

- 32 منظمة غير حكومية ، أي 62.74% من مجموع المنظمات غير الحكومية في البلدية ؛
 - 06 جمعيات بنسبة 11.76% ؛
 - 05 تعاونيات بنسبة 9.88% ؛
 - 01 اتحاد التعاونيات بنسبة 1.96%
 - 01 منظمة اجتماعية مهنية) أي 1.96% ؛
 - 06 الاتحادات أو شبكات المنظمات غير الحكومية ، أي 11.76%
- المجالات الرئيسية للتدخل الأكثر ذكرا من طرف منظمات المجتمع المدني في تفرغ زينة هي:

- التعليم ؛
- حماية - النساء - الأطفال والأسرة.
- الصحة ؛
- التمويل الأصغر / النشاطات المدرة للدخل ؛
- المناصرة والتوعية.
- حقوق الإنسان ؛
- البيئة ؛
- الإغاثة في حالات الطوارئ ؛
- الأمن الغذائي.
- تطوير التشغيل.

التعداد الذي تم إجراؤه في عام 2011 تعلق فقط بـ 51 منظمة من منظمات المجتمع المدني التمثيلية التي تعكس خصائصها عموماً خصائص منظمات المجتمع المدني في البلدية من حيث طريقة العمل والقدرات وأيضاً الموضوعات.

حتى وإن كان يجب تحديث هذا العمل في ضوء التطورات التي حدثت في السنوات الأخيرة ، تجدر الإشارة إلى أن تراب البلدية هو موطن لعدد كبير جداً من المنظمات غير الحكومية الوطنية والدولية التي تعتبر قدراتها الفنية والمالية مهمة وأداءها من حيث جمع التبرعات ويمكن أن تستخدم بشكل جيد من قبل البلدية وبهذه المناسبة ، فإن إشراكها في آليات الحوار المنظم على مستوى البلدية يجب أن يحظى بميزة خاصة.

من بين المنظمات غير الحكومية الوطنية والدولية ، يمكننا أن نذكر على وجه الخصوص: التنمية و Ecodev و AFCF و World Vision و Caritas والعمل ضد الجوع و GRDR و GRET ، إلخ. حددت دراسة حديثة 13 مشروعاً وبرنامجاً و 26 منظمة غير حكومية تعمل على مستوى البلدية.

ب. تحليل القطاعات الاقتصادية

يشجع النظام الإداري لبلدية تفرغ زينه وموقعها الجغرافي، إقامة وتطوير مختلف الأنشطة الاقتصادية والمالية ووجود العديد من المبادرات الخاصة.

جدول رقم 12: توزيع أنواع احتلال الأراضي على مستوى البلدية

نوع المهنة	إجمالي تشغيل مساحة القطع الأرض	حصة التشغيل	عدد الوظائف
تجاري	171	41	46243
مختلط	100	21	21528
الإدارة / العمومية	273	34	50445
صناعي	16	4	1872
المجموع	559	100	120090

المصدر: SDAU, 2018

أظهرت دراسة حديثة أجريت من طرف البنك الموريتاني للتجارة والصناعة، أن البلدية تضم 1629 وحدة اقتصادية.

جدول 13: توزيع الوحدات الاقتصادية حسب النشاط الرئيسي في تفريغ زينة

الهيكل	العدد
شركة خصوصية	1 513
المؤسسات العمومية	97
المهن الحرة	19
المجموع	1 629

المصدر: رسم خرائط نسيج ريادة الأعمال الموريتاني (Eco-Qualité ومكتب SISTA ، يوليو 2020)

ب.1. النشاطات التجارية

تقدم خدمات التفتيش والرقابة الضريبية معلومات منتظمة عن الأنشطة الاقتصادية للبلدية مع إعطاء فكرة عن البعد الاقتصادي للبلدية.

جدول رقم 14: توزيع الأنشطة الاقتصادية حسب المنطقة (الخدمات)

عدد المطاعم	عدد الجزارين	عدد آلات تصنيع العصير	وحدات إنتاج لبن البناء
12	2	1	0
69	17	7	1
18	13	0	14
42	19	6	13
مجموع	51	14	28

المصدر: المصلحة الفنية ، ديسمبر 2020

ب.2. الأسواق

يتعلق الأمر بفضاء يتميز بتطوير وتنوع الأنشطة التجارية ويشكل قطب جذب للتجار من جميع الفئات الاجتماعية والاقتصادية، حتى ولو كانت المحلات التجارية على مستوى كل سوق هي المكان المحدد للنشاط التجاري ، إلا أن الإسطبلات والحرف المتجولة، لها أهمية خاصة ومتنوعة والتي يصعب أيضًا ضمان تسييرها وتنظيمها، سواء من طرف مصالح البلدية أو الاتحادات المختلفة.

تضم المدينة حاليًا الأسواق التالية:

- سوق سوسيم (في وضعية نزاع) ؛
- جزء كبير من سوق العاصمة (حوالي 248 متجرًا) ؛
- سوق مدينة 3.
- سوق السمك (لم يتم استلامه بعد).

بالنسبة للمصالح الفنية للبلدية ، فهي تضم ما لا يقل عن 28,907 عنوانًا تجاريًا من جميع الفئات ، تنشط منها 38% فقط.

تتميز الأنشطة التجارية للبلدية بوجود عدد كبير من المساحات التجارية الكبرى والمطاعم والمقاهي وكذلك الأنشطة التجارية المختلفة الأخرى (القرطاسية ، ومخازن الأجهزة ، وما إلى ذلك) والتي يميزها شكلها عن تلك العديدة الموجودة أيضًا في المدينة علي مستوى بلديات نواكشوط الأخرى.

كما أن الأنشطة التجارية الخاصة بالمرأة حاضرة للغاية على مستوى المجتمعات المحلية حتى لو لم تكن البيانات الإحصائية متاحة.

تضم بلدية تفرغ زينه أيضا الفنادق والنزل الرئيسية في العاصمة نواكشوط ، بما في ذلك: موريسينتير ، أتلانتيك ، أميرة ، إلخ. كما تحتوي المدينة على المركز الرئيسي لترويج وبيع المنتجات الحرفية المعدة للنشاط السياحي.

ب. 3. المؤسسات المالية والوظائف الليبرالية

تضم البلدية أيضا العديد من المؤسسات المالية: البنوك وشركات التأمين تعاضديات القروض ومكاتب الصرافة ووكالات السفر وما إلى ذلك، كما أن الوظائف الليبرالية عديدة جدًا على مستوى البلدية: مكاتب البحوث ، ومكاتب المحاماة و مراكز الانترنت ومراكز التكوين وتحسين الخبرة التي تمس مختلف المجالات ، والخطاطين ، وخبرة التدقيق والمحاسبة ،

1. بعثات البلدية

2. تم إنشاء البلدية في عام 1987 في إطار مسلسل اللامركزية التي أطلقتها موريتانيا في تلك السنة وفقا للأمر القانوني بتاريخ 20 أكتوبر 1987 والأحكام المعدلة له، البلدية هي جماعة إقليمية يحكمها القانون العام وتتمتع بالشخصية الاعتبارية والاستقلال المالي لممارسة الصلاحيات الممنوحة لها بموجب القانون ، تمتلك ميزانية وعمالا وعقار خاص بها وهي مسؤولة عن تسيير المصالح البلدية وتقوم بالخدمات العمومية التي تلبي احتياجات السكان المحليين والتي بحكم طبيعتها أو أهميتها لا تدخل في اختصاص الدولة.

صلاحيات البلدية

- شبكة الطرق المحلية.
- بناء وصيانة وتجهيز مباني مدارس التعليم الأساسي.
- بناء وصيانة وتجهيز المستوصفات ومراكز صحة الأم والطفل.
- الإمداد بالمياه والإنارة العامة و في حالة وجود تنازل ، يصدر مرسوم بالموافقة على دفتر الالتزامات ؛
- النقل الحضري والصحي والمدرسي ؛
- مكافحة الحريق ؛
- النظافة؛
- إزالة القمامة المنزلية.
- الأسواق والمسالخ.
- المرافق الرياضية والثقافية البلدية ؛
- المتنزهات والحدائق.
- المقابر.
- مساعدة المعوزين ؛
- استصلاح وتسيير المناطق التي تمنحها الدولة للبلدية

يتم تسيير البلدية من طرف عمدة، يساعده نواب رئيس البلدية ، ويختلف عددهم حسب عدد أعضاء المجلس البلدي، الهيئة التداولية بها هي المجلس البلدي الذي يرأسه رئيس البلدية و يشكل المجلس البلدي اللجان عن طريق المداولة ويعين أعضائها تدرس اللجان جميع المسائل التي تدخل في مجال اختصاصها وتعد مداولات المجلس البلدي. اللجان هي:

- لجنة للشؤون المالية والإدارية ، تكون مسؤولة بشكل خاص عن شؤون الميزانية ، والإدارة المالية ، وشؤون الموظفين والشؤون القانونية ؛
- لجنة التنمية والتعاون ، مسؤولة بشكل خاص عن القضايا الاقتصادية وخدمات السوق والتعاون الثنائي والمتعدد الأطراف
- لجنة الشؤون الاجتماعية والثقافية ، مسؤولة بشكل خاص عن الشؤون الدينية ، والثقافة ، والشباب والرياضة ، والمساعدة الاجتماعية ، والتعليم والصحة ، وبشكل عام ، جميع المسائل المتعلقة بالتنمية والضمان الاجتماعي للبلدية ؛
- لجنة الاستصلاح العمران ، مسؤولة عن الطرق والشبكات ، والأشغال ووثائق العمران.

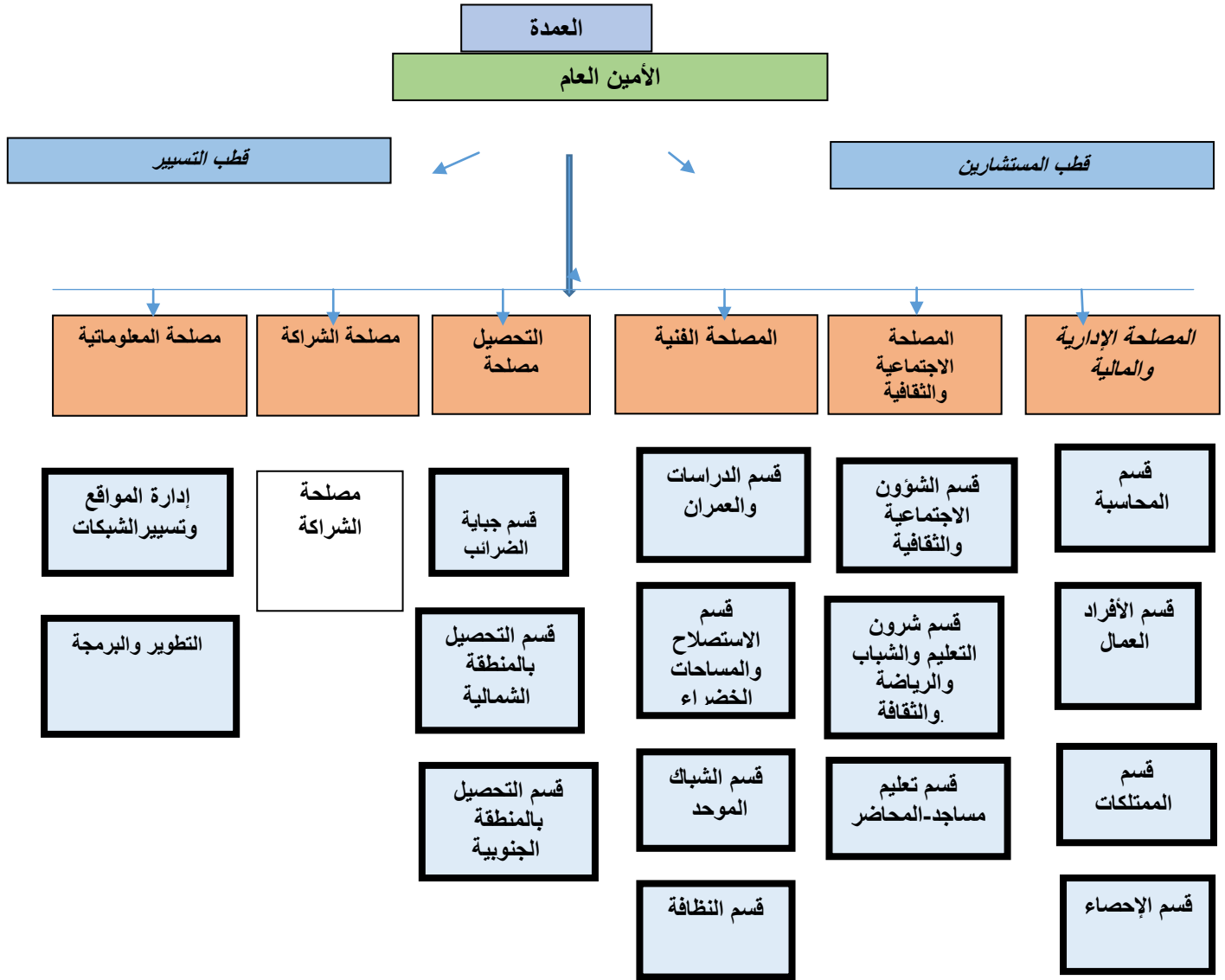
2.التنظيم والموارد البشرية.

في هذا الجزء ، يتعلق الأمر بمراجعة الهيكلة التنظيمية للبلدية والموارد البشرية من خلال تحليل تكاليف الموظفين وملفات المسار المهني للموظفين.

2.1. الهيكل التنظيمي

يتكون الهيكل التنظيمي لبلدية تفرغ زينه كما اعتمده المجلس البلدي بجانب العمدة، يون قطبا من المستشارين وأمين عام ومراقب إداري.

على المستوى الفني ، هناك ستة مصالح: مصلحة الشؤون الإدارية والمالية المصلحة الاجتماعية و الثقافية، المصلحة الفني، مصلحة التحصيل مصلحة الشراكة ، مصلحة المعلوماتية.

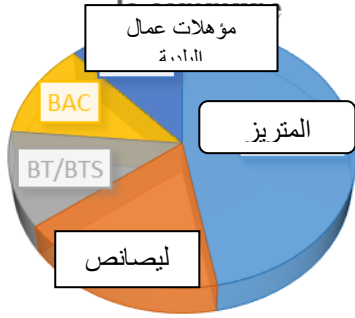


عدد الأقسام ثمانية عشر تغطي المجالات الرئيسية لتدخل البلدية مع قسم إحصائي على وجه الخصوص وهو ذو أهمية خاصة بالنظر إلى أهمية البيانات لرصد أنشطة البلدية والتخطيط.

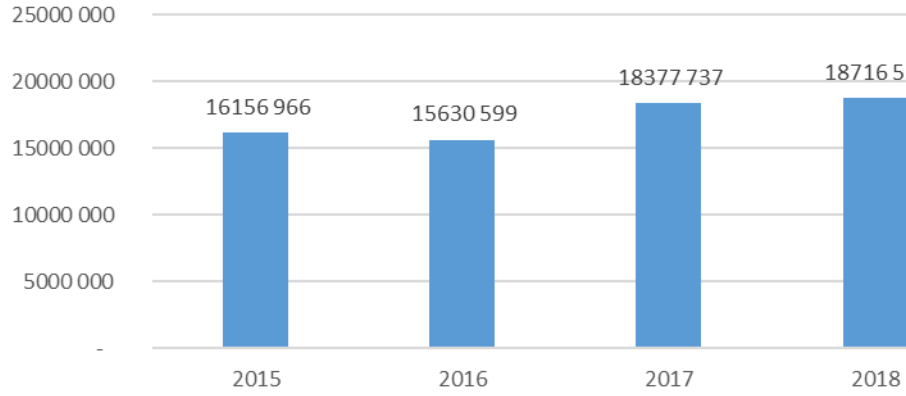
2.2. الموارد البشرية

يبلغ عدد موظفي البلدية 248 شخصًا ، 172 منهم غير دائمين، كما هو مبين في الشكل أدناه ، ارتفعت تكاليف هؤلاء الموظفين خلال الفترة 2015-2019. بين عامي 2015 و 2019 ، زادت تكاليف الموظفين بنسبة 19%. وتعزى هذه الزيادة إلى توظيف عدد كبير من المحصلين والمفتشين في إطار الجهود التي تبذلها البلدية لتحسين معدل تحصيل الضرائب.

Qualifications du personnel de

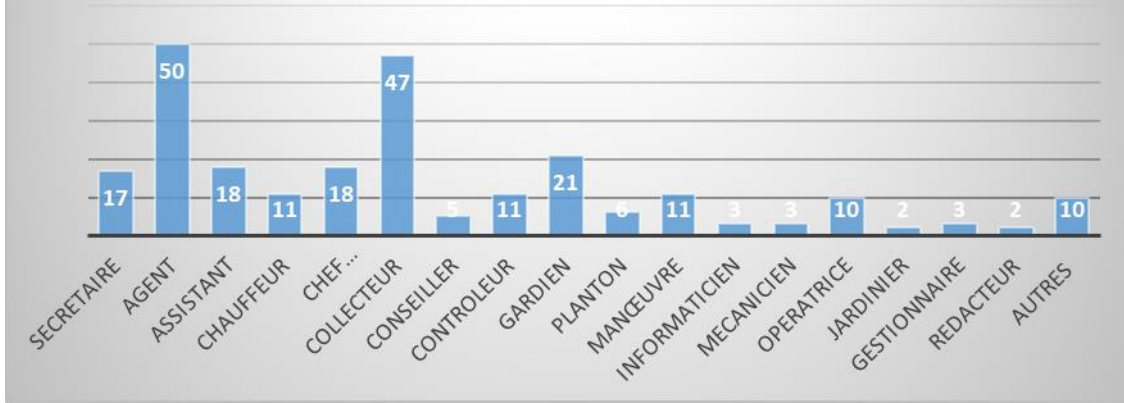


Evolution frais personnel



يُظهر تحليل وضع موظفي البلدية أن هيمنة موظفي الدعم ، والموظفين الفنيين والإداريين محدود للغاية. في الواقع ، يشكل الوكلاء 25% من الموظفين ، يليهم المحصلون 18%. عدد الحراس 21 (أو 8%) والمساعدين 18 والسكرتيرات 17 والمراقبين 11. مستشارو العمدة ورؤساء الأقسام والخدمات رقم 23 ، أي 9% من إجمالي القوى العاملة العالمية

Repartition du personnel communal



يتميز المستوى العام للمؤهلات خصوصا بعدد معتبر من الأطر المهنيين التقنيين.

من إجمالي 19 مسئولا (مستشارون ، رؤساء مصالح ، رؤساء أقسام) ، 42% حاصلون على درجة الماجستير ، يوضح توزيع المسؤولين أن البلدية لديها موارد بشرية بمستوى جيد بشكل عام ، كما هو موضح في الشكل أدناه.

3. الممتلكات البلدية

من حيث التجهيزات المكتبية ، تبدو البلدية جيدة التجهيز نسبياً وينطبق الشيء نفسه على السيارات والدراجات ، والتي تعززت من خلال اقتناء سيارات جديدة خلال العام الحالي.

يوضح تخصيص الموارد اللوجستية أن معظم الخدمات لديها وسائل نقل و يلخص الجدول أدناه المعلومات المتعلقة بالسيارات والتجهيزات المكتبية

السيارات والدراجات

التسمية	عدد	حالة
نيسان بيك اب	04	حالة سيئة
الشاحنات	04	معطلة
شاحنة	01	التشغيل
الشاحن	01	حالة سيئة
فوركنت	02	بحالة جيدة
تويوتا هايلكس	01	بحالة جيدة
برادوت س	01	بحالة جيدة
دراجات نارية	01	بحالة جيدة
دراجات نارية	01	بحالة جيدة
دراجات نارية	01	معطلة

المصدر: خدمة التراث ، ديسمبر 2020

تجهيزات المكاتب

التسمية	العدد
أجهزة الكمبيوتر	28
مكاتب بسيطة	29
مكاتب العودة	17
مكيفات الهواء	27
طابعات	21
كراسي جلوس	102
آلات التصوير	05
خزائن	09
أجهزة لوحية	36
الألواح الشمسية	06

المصدر: مصلحة الممتلكات ، ديسمبر 2020

إطار العمل

بذلت المدينة جهوداً كبيرة في عام 2020 لتحسين إطار العمل من خلال إصلاح بناية البلدية بالكامل وإنشاء قاعة اجتماعات مجهزة بشكل كافٍ و أيضاً ، لمواجهة انقطاع التيار الكهربائي ، حصلت البلدية على ألواح شمسية تغطي جزءاً من احتياجات البلدية وتضمن استمرارية الأنشطة في جميع الأوقات.

4.الميزانية

شهدت ميزانية البلدية على مدى السنوات الخمس الماضية تطوراً كبيراً ، حيث انتقلت من 38.416.808 أوقية في عام 2015 إلى 55.452.350 أوقية في عام 2019. وتعزى هذه الزيادة بشكل أساسي إلى الجهود المبذولة لتحصيل الضرائب البلدية، والتي تضاعف مقدارها بمقدار الضعف بين عام 2015 و 2019 و الزيادة في دعم التشغيل الحكومي الذي تضاعف

خلال هذه الفترة وشهدت إيرادات الخدمات ارتفاعًا حقيقيًا متأرجحًا في عام 2016 ، ثم انخفضت في عامي 2017 و 2018.

التسميات	السنة				
	2019	2018	2017	2016	2015
الضرائب البلدية	1 987 600	1 987 600	3 200 000	1 500 000	2 530 000
الرسوم البلدية	27 951 600	27 951 600	17 646 600	13 000 000	13 000 000
الضرائب المتمسك بها مؤقتًا	1 647 793	1 647 793	1 647 793	1 647 793	1 647 793
العائدات	1 300 000	1 300 000	1 300 000	1 300 000	1 700 000
الحقوق العقارية وما يماثلها	14 950 000	14 950 000	15 050 000	15 450 000	15 850 000
الغرامات	900 000	900 000	1 760 000	1 560 000	760 000
عائد الخدمات	4 127 000	4 127 000	5 727 000	6 927 000	1 727 000
منحة تشغيلية	2 586 338	2 586 338	2 886 338	1 350 000	1 200 000
منتجات استثنائية		-	-	-	-
	55 452 350	55 452 349	49 219 748	42 736 809	16 808 38

5. مؤشرات الأداء

أنشأت مديرية (DGCT) نظامًا لقياس الأداء البلدي على أساس بعض المؤشرات الرئيسية و تتيح مؤشرات الأداء هذه تقييم التقدم الذي أحرزته البلدية فيما يتعلق بحالة الحكامة المحلية وهي تتكون من 5 مؤشرات رئيسية مقسمة إلى 21 مؤشرًا فرعيًا أو 109 معيارًا فرعيًا. تقومون بتقييم نتائج أنشطة المسؤولين المنتخبين والإدارة المحلية في المجالات الخمسة التالية:

1. المشاركة والشمول والحكامة المحلي.
2. المالية المحلية والإدارة المالية.
3. الموارد البشرية والتنظيم.
4. تخطيط وإدارة التراث البلدي.
5. الخدمات المقدمة للسكان.

وبحسب التقييم الذي تم إجراؤه في عام 2018 ، حصلت بلدية تفرغ زينه على 54 درجة من أصل 120، يشير هذا الأداء الضعيف نسبيًا إلى وجود بعض الصعوبات في أحد المجالات الرئيسية الخمسة المذكورة أعلاه.

لجنة التشاور البلدي :فضاء للحوار ومشاركة المواطنين

منذ عام 1986 ، بدأت موريتانيا عملية اللامركزية على المستوى الجهوي أولاً ، ثم في المقاطعات ، في عام 1987 وشملت البلديات الريفية ابتداءً من عام 1989. اللامركزية مقاربة تفوض الدولة من خلاله جزءًا من صلاحياتها (المهارات التقنية والموارد المالية) للكيانات المحلية المنتخبة (البلديات) ، بهدف تعزيز التنمية المحلية عن طريق: - إشراك المواطنين من خلال التعبير عن احتياجاتهم في مجال التنمية المحلية ، - نقل الموارد المالية والمهارات الفنية اللازمة للتنمية المحلية. - تنفيذ ومتابعة وتقييم أعمال التنمية المحلية.

يعتبر إطار مشورة المواطنين هيئة استشارية للمجلس البلدي، وفقا لأحكام المرسوم 680 / و.د.ال بتاريخ 17 أبريل 2011 (انظر الملحق 9) ، هو: أ. "هيكل للتوجيه والمراقبة والمتابعة والتقييم... لضمان حسن سير العمل العام ومشاريع التنمية البلدية". المادة 8 من الأمر MIDEDEC 680 مؤرخ في 17 أبريل 2011. ب. "الهيئة الإدارية الموسعة لخطة التنمية المجتمعية (PDC) وترفع تقاريرها إلى المجلس البلدي ، السلطة المتعاقدة". المادة 9 من المرسوم 680 و.د.ال. المؤرخ في 17 أبريل 2011. ج. فضاء للتشاور والحوار الاجتماعي بين البلدية والفاعلين المحليين والمواطنين.

بالنسبة لبلدية تفرغ زينه، تم تشكيل مجلس التشاور مع المواطنين بمداولة المجلس البلدي بتاريخ 2019/04/07.

يرأسه العمدة ، ويتكون من تسعة (9) أشخاص من المجتمع المدني ، وثلاثة (3) ممثلين عن المصالح الفنية ؛ اثنان (2) من الأعيان وأربعة (4) ممثلين عن البلدية.

ج. ملخص التشخيص التشاركي.

سلط تحليل الوضع الاجتماعي والاقتصادي لبلدية تفرغ زينه الضوء على عدد من المعوقات التي تعيق تطورها مع تسليط الضوء على الفرص المتاحة لتحسين ولوج السكان إلى الخدمات الاجتماعية الأساسية وتعزيز المبادرات الاقتصادية و يتم عرض الاستنتاجات الرئيسية لهذا التشخيص في ما يلي:

فيما يتعلق بولوج السكان إلى الخدمات الصحية ، فإن بلدية تفرغ زينه تؤوي العديد من الهيئات الصحية التي تفيد خدماتها جميع سكان نواكشوط (المستشفى الوطني ، مركز أمراض القلب ، إلخ) و العيادات المجمعمة هي المركز المرجعي الصحي الوحيد لجميع سكان البلدية و هذه الهيئة مجهزة بشكل جيد نسبياً وتضم طاقماً صحياً من حوالي 40 شخصاً يقدمون الخدمات الصحية للسكان ليلاً ونهاراً.

لقد طور المركز الصحي والبلدية خبرة جيدة في مكافحة الأوبئة بفضل الجهود المبذولة خلال الجائحة الحالية، كما تميزت هذه التجربة بالمشاركة الجيدة لمنظمات المجتمع المدني.

حتى لو كان للمركز الصحي التابع للعيادة دور مهم في الحفاظ على صحة سكان البلدية بشكل خاص وصحة نواكشوط بشكل عام، فإن المركز يواجه عدداً من المشاكل التي تقلل من أدائه، منها على وجه الخصوص:

-مداخل المركز الصحي لا تغطي الاحتياجات الإدارية والتشغيلية ، والتي يضاف إليها دفع البدلات للموظفين المتدربين.

-عدم تغطية الكوادر الصحية كافة احتياجات المركز.

-يفتقر المركز إلى وسائل الرفع الطارئ (الإسعاف)

-الموقع الجغرافي يجعل الوصول إلى المركز صعباً للغاية بالنسبة للمرضى ويعرضهم لخطر التلوث ؛

-يعد قرب الأسواق والطرق من مصادر انتشار القمامة حول المركز الصحي.

للمركز الصحي التابع للبلدية عدد من المزايا ولكن هناك أيضاً قيود يمكن التعامل معها من خلال التعاون الجيد بين البلدية ووزارة الصحة و يتمتع المركز و أيضاً البلدية بعدد كبير من الفرص التي يمكن اغتنامها للمساعدة في التغلب على أوجه القصور ، بما في ذلك على وجه الخصوص:

وجود منظمات غير حكومية وطنية ودولية يمكن للبلدية استخدام مجالات تدخلها وقدراتها التمويلية وخبراتها في إطار شراكة استراتيجية.

كما أن الاهتمام الذي أبدته الحكومة بصحة الأم والطفل وإعداد البرنامج الوطني المقبل للتنمية الصحية يمكن أن يشكل بالنسبة للبلدية فرصة لطرح المشاكل التي تقلل من مستوى أداء المركز الصحي. .

فيما يتعلق بالتعليم الابتدائي، فإن نقاط القوة في هذا القطاع على مستوى البلدية عديدة للغاية وتتعلق بشكل أساسي بوجود عشر مدارس جميع مبانيها في حالة جيدة للغاية باستثناء مدرسة العاصمة "مدرسة 5" و هذه المدارس المختلفة لديها عدد كافٍ من أعضاء هيئة التدريس الذين يستفيدون من الدعم والمراقبة التربوية من طرف هيئة التفتيش الإدارية التابعة للوزارة يعد وجود عدد كافٍ من المقاعد في غالبية المدارس والمراحيض أيضاً نقاطاً مواتية على مدار العام الماضي ، نفذت البلدية إنجازاً كبيراً لدعم ثلاث مدارس ابتدائية من ضمن إنجازات مختلفة بما في ذلك ، على وجه الخصوص ، إعادة تأهيل المباني والإمداد من الطواقم المدرسية وأقمصة العمل وآلية لتحفيز أعضاء هيئة التدريس.

تضم البلدية أيضاً مدرسة الامتياز التي تعتبر مبانيها في حالة جيدة جداً والتي يشكل تشغيلها والنتائج التي تم الحصول عليها نقاطاً قوية يمكن أن تؤدي رسميتها إلى تحسين نظام التعليم ككل.

كما يعد مشروع "تعزيز المدارس الحكومية"، الذي نفذته البلدية خلال العام الماضي و تم التخطيط لتمديده هذا العام ، نقطة قوية تضاف إلى الجهود التي تبذلها وزارة التربية الوطنية.

على الرغم من أن قطاع التعليم الابتدائي يجمع عددًا كبيرًا من النقاط الإيجابية ، لا تزال هناك قيود مختلفة تحد من كفاءة النظام المدرسي و تتعلق هذه القيود بشكل رئيسي بنقص الكتب المدرسية ، وصعوبات تنقل المعلمين الذين تكون أماكن إقامتهم بعيدة عن مدارس البلدية و في بعض المدارس يعتبر نقص المياه أيضًا عقبة في ضمان صحة الأطفال ونظافة الفصول الدراسية.

يجب أن نذكر أيضًا العواقب الخطيرة جدًا لوباء COVID 19 الذي عطل العام الدراسي السابق مما أدى إلى ارتفاع معدلات الفشل المدرسي وزيادة التسرب من المدرسة وما إلى ذلك.

يشكل الاهتمام الذي أبدته البلدية بقطاع التعليم الابتدائي فرصة يمكن الاستفادة منها من قبل المسؤولين عن المدارس المختلفة و إن المشاركة الجيدة للقطاع الخاص في قطاع التعليم الابتدائي هي أيضا فرصة لتنمية هذا القطاع الفرعي.

تتم مزاولة التعليم ما قبل دخول المدرسة بشكل أساسي من قبل القطاع الخاص ومن قبل المحاضر التي تزاوّل التعليم الديني و يواجه التعليم ما قبل دخول المدرسة عددًا من القيود ، بما في ذلك على وجه الخصوص: القدرة المنخفضة جدًا على تنفيذ ورصد هذا النوع من التعليم ؛ الحماس المنخفض جدًا لأولياء أمور الأطفال من الطبقات المحرومة من هذا النوع من التعليم، الافتقار إلى البنية التحتية مع المعدات اللازمة، كما ان لهذا النوع من التعليم عدد قليل جدًا من المدربين المتخصصين.

التعليم الأصلي: تضم البلدية عددا كبيرا من المساجد والمحاضر و حتى لو كان للبلدية مصلحة اجتماعية تقدم أشكالاً مختلفة من الدعم للمساجد والمحاضرات ، فإن أداء وإدارة العديد من المساجد يتولاه المصلون ، تساهم المحاضر في محو أمية الأطفال والكبار ، كما تساهم في محاربة التطرف ومع ذلك ، فإنه من الضروري ملاحظة عدد معين من نقاط الضعف التي تستحق أن تؤخذ في الاعتبار بما في ذلك على وجه الخصوص: نظام التعليم في بعض المحاضر من البلدية التي تفضل وجود الأطفال المتسولين ؛ عدم وجود دليل تعليمي منسق للتعليم الأصلي ، تجارب بعض المحاضر الناجحة لم تمنح العناية الكافية.

إمدادات المياه: على مستوى البلدية، يتم توفير الإمداد من قبل الشركة الوطنية لتوزيع المياه التي لديها شبكة تغطي تقريبًا كامل أراضي البلدية وقد تم تعزيز قدرات هذه الشبكة من خلال تشغيل مشروع أفطوط الساحلي، لكن لم يتم تغطية مستوى تلبية الاحتياجات المائية بعد، وفي عدة مناطق من البلدية ، لا تزال الآبار تزود بالإمدادات، كما أنه في معظم مدارس البلدية لا وجود لتوصيل بشبكة المياه.

فيما يتعلق بالطاقة ، تشترك الأسر في الشركة الموريتانية للكهرباء التي تحتكر تقديم الخدمة و بشكل عام ، تم تحسين عرض الخدمة في السنوات الأخيرة على الرغم من أن الانقطاعات لا تزال متكررة و أسعار الكهرباء مزتفعة و هو ما يعيق تطور الأنشطة التجارية و يشتكي زبناء الشركة بانتظام من انقطاع التيار وعدم وجود إجراءات للتعويض عن الأضرار الناجمة عن انقطاع التيار الكهربائي.

ال عمران والاستصلاح الترابي: في عام 2018، أنتجت وزارة العمران والاستصلاح الترابي خطة تنمية حضرية تمثل نقطة مهمة في توجيه التنمية الحضرية لمدينة نواكشوط و لا تزال مشاركة البلدية غير كافية في ما يخص العمران والاستصلاح الترابي.

استخدام الفضاء الحضري عشوائي ولا يحترم المعايير البيئية أو القوانين المعمول بها.

تواجه البلدية صعوبات جمة في تطبيق القوانين السارية فيما يتعلق باحتلال الأماكن العامة والشوارع وحتى الأرصفة التي من المفترض أن تكون مخصصة للمشاة و على مستوى المدن القديمة ، تطرح مشاكل العمران والاستصلاح الترابي بشكل حاد و إن ازدحام الأسواق وشوارعها من قبل الباعة المتجولين و عدادات البيع للمنتجات المعروضة على الأرض هي تحديات حقيقية للبلدية، فهذا الشكل من أشكال الاحتلال الفوضوي للشوارع وواجهات المحلات التجارية يشكل تهديدا لسلامة السكان ولكن أيضا لنظافة السكان وصحتهم و تتفاقم المشاكل مع ظهور جائحة COVID 19 الذي تعتبر تدابير الحاجز وسيلة رئيسية لمكافحة انتشار الوباء.

يعد احتلال الأماكن العامة وعدم وجود أماكن للراحة والمساحات الخضراء من التحديات الرئيسية التي يجب على البلدية مواجهتها فيما يتعلق بالإدارة المسؤولة عن العمران والاستصلاح الترابي.

وتعاني البلدية أيضًا بشكل قاسٍ من نقص المساحات الحرة التي يمكن تطويرها لتكون بمثابة أماكن للراحة أو لتحرير مساحات الوصول إلى الأسواق وحتى إلى المدارس والبنية التحتية الصحية.

هذا الوضع مقلق بشكل خاص فيما يتعلق بالمركز الصحي للمستوصف والمدرسة 5 وكذلك أسواق المدن القديمة.

على صعيد آخر ، فإن الموقع الجغرافي للبلدية يعرض الجزء الغربي منها إلى ارتفاعات المياه الناتجة عن الاحتباس الحراري المرتبط بفعل الإنسان على الساحل و تساهم هذه الحالات مجتمعة في وضع مدينة نواكشوط في حالة خطر دائم من الفيضانات.

في عام 2018 ، حددت البلدية 11 نقطة حرجة على الكثبان الرملية حيث يمكن للمد والجزر الأعلى من المعتاد تجاوز الطوق وتسبب في غمر جزء من البلدية.

الطرق والنقل الحضري: أدى إنجاز عشرات الكيلومترات على مدى السنوات القليلة الماضية إلى تعزيز انفتاح بعض مناطق البلدية و بالإضافة إلى ذلك ، تم بذل جهود لتحسين حركة المرور و ساهمت سلطة تنظيم النقل الحضري من خلال إنشاء العديد من محطات الحافلات بالتعاون مع اتحادات النقل في تحسين عرض النقل على مستوى البلدية.

حتى لو تم بذل جهود من قبل مختلف الجهات الفاعلة ، لا يزال النقل الحضري يواجه مشاكل مختلفة ، بما في ذلك على وجه الخصوص: عدد كبير من السيارات في حالة سيئة للغاية هي مصدر لتلوث الهواء ؛ الازدحام في الأسواق والأماكن العامة ؛ عدم وجود مواقف سيارات، حديثة ومجهزة بشكل كافٍ ؛ الامتثال ضعيف للغاية لمعايير النظافة من حيث وسائل النقل (سيارات الأجرة والحافلات) ، خاصة خلال فترة الوباء هذه.

البيئة والتغير المناخي ومخاطر الكوارث: في هذا الصدد ، ترتبط القيود المختلفة من ناحية بالنصوص المعمول بها ومن ناحية أخرى بسلوك المواطنين الذين لا يهتمون كثيرًا بالبيئة بشكل عام والنظافة بشكل خاص و يجب ذكر العديد من المشاكل ، بما في ذلك على وجه الخصوص: لا تشترك البلدية في عمليات الصرف الصحي، الأماكن والأسواق العامة التي لا تزال مليئة بالقمامة تهدد صحة السكان ؛ مياه الأمطار والمياه الرمادية لم يتم إتقانها بعد ؛ الغياب على مستوى البلدية للخبرة الفنية والخدمة المخصصة للموضوع ؛ قلة المساحات الخضراء والأشجار الكبيرة على مستوى البلدية. ، قلة اعتبار تغير المناخ في الاهتمامات اليومية ؛ عدم وجود شبكة صرف صحي في جميع أنحاء البلدية ؛ الافتقار إلى وسائل الإدارة المستدامة للنفايات الصلبة (المنزلية والصحية) والنفايات المنزلية ؛ عدم الالتزام بقواعد النظافة لبيع وعرض المنتجات الغذائية ، بشكل توسع المدينة نحو منطقة الفيضان تهديدًا لمستقبل المدينة و يتفاقم بسبب عدم احترام المعايير البيئية من حيث إدارة التعدين والمحاجر ؛

في هذا الصدد ، من المهم الإشارة إلى وجود الفرص التي يمكن للبلدية استكشافها لإنشاء استجابة شاملة ومستدامة لتأثيرات تغير المناخ ومخاطر الكوارث التي تتعرض لها البلدية نظرًا لموقعها الجغرافي و من بين هذه الفرص ، وجود جهات فاعلة مختلفة تشارك بشدة في الموضوع (المنظمات غير الحكومية الوطنية والدولية ، منظومة الأمم المتحدة) ووجود فرص تمويل مرتبطة بهذا الموضوع الذي يشغل البشرية جمعاء.

الأنشطة الاقتصادية: تعتبر بلدية تفراغ زينة من أكثر البلديات نشاطًا من حيث الأنشطة التجارية ذات الطابع الاقتصادي والمالي و المصالح الفنية في البلدية نشطة للغاية من حيث التعداد الضريبي و مجرد دافعي الضرائب في القطاع الخاص الرسمي وغير الرسمي وحتى لو بُذلت جهود في هذا الصدد ، فإن المعلومات المتاحة عن الأنشطة التجارية والقطاع الخاص لا تزال غير كافية.

من الناحية الاقتصادية ، تعد المدينة موطنًا لمجموعة متنوعة من الخدمات والأنشطة ؛ الأسواق الرئيسية في مدينة نواكشوط ، وأكبر بنية تحتية للفنادق والسياحة ، وعدد كبير من شركات البناء والخدمات ، إلخ. هذه الإمكانيات توفر بالتأكيد عوامل مهمة لبلدية "باريز الصغرى" للعاصمة نواكشوط، لكن هذا الوضع لبلدة غنية من حيث تواجد رجال الأعمال و من خلال قيادة الأعمال للرجال والنساء الذين يقيمون فيها ، يجب ألا يخفي العديد من المشاكل التي يمكن أن يولدها ذلك ، بما في ذلك على وجه الخصوص: الفشل في السيطرة على توسع البنى التحتية التجارية ، وانعدام الأمن و على مستوى الأسواق الكبيرة ، عدم الاهتمام بتدابير النظافة ، خاصة خلال فترة الوباء هذه ، إلخ.

كما تواجه البلدية صعوبات في إصلاح قاعدتها الضريبية وضمان تغطية جيدة لدافعي الضرائب.

كما تواجه الأنشطة التجارية عددًا من المشكلات منها: ارتفاع تكلفة الإيجار والحصول على الكهرباء. تشكل البنية التحتية للطرق عبة أمام تنمية القطاع الخاص ، كما تسببت أزمة كوفيد 19 في تباطؤ النشاط الاقتصادي وهددت وجود العديد من

الشركات الصغيرة والمتوسطة ؛ الموارد البشرية للمؤسسات الصغيرة والمتوسطة الحجم غير مؤهلة بما فيه الكفاية ؛ الإدارة الإدارية والمالية لمعظم الأعمال والشركات لا تفي بالمعايير الإدارية ؛

النوع الاجتماعي والنهوض بالمرأة: تتمتع بلدية تفرغ زينة بميزة أنها تقطن بها نساء ديناميكيات بشكل خاص وحاضرات للغاية على الصعيد الاجتماعي والسياسي والاقتصادي. وهذا مكسب كبير يمكن تقديره من خلال إنشاء مجالات اتصال بين البلدية ورائدات الأعمال ، والأكاديميات والقيادات الاجتماعية النسائية من أجل التكامل في خدمة النهوض بالمرأة ومن المهم أيضًا الإشارة إلى الحضور القوي للمرأة في مختلف مصالح البلدية.

من ناحية أخرى، تعد البلدية أيضًا موطنًا لفئات كبيرة من السكان المعرضين للخطر (الأشخاص ذوي الإعاقة، والمطلقات، والنساء المتسولات، وأطفال الشوارع الصغار، وما إلى ذلك) الذين تمثل رعايتهم تحديًا كبيرًا لمؤسسة البلدية في السنوات القليلة المقبلة وقد تأثرت هذه الطبقات بشكل خاص بجائحة COVID 19 التي تقلل من مصادر الدخل لهذه الفئة من الناس.

تواجه هذه الفئات بشكل خاص ثقل المسؤوليات الأسرية وتهذيب الوالدين والتعرض للعنف وانعدام الأمن على مستوى المدينة.

الثقافة والشباب والرياضة والترفيه: في هذا الصدد ، يجب بذل جهود كبيرة للسماح للبلدية بالاستفادة من الإمكانيات القائمة والتغلب على أوجه القصور من حيث البنية التحتية الثقافية والرياضية والشبابية. قاعة المدينة لديها الآن سجل كبير مع وجود نادي إف سي تيفراج ، وإنشاء منطقة الكرة الحديدية. ومساحة للمعاقين ، فإن Place de la République كمناطقة التنزه الوحيدة يشكل إنجازًا مهمًا يجب تعزيزه من خلال تطوير مناطق أخرى في أجزاء مختلفة من المدينة. كما أنه من الضروري تحديث قاعدة البيانات الخاصة بالجمعيات الرياضية والثقافية التي يقودها الشباب ؛ بناء الملعب البلدي وقاعة الاحتفالات بالمعدات والموارد اللازمة. كما يجب بذل الجهود للاستفادة من الإمكانيات الموجودة المرتبطة بالساحل وسد العجز من حيث البنية التحتية السياحية المتاحة لعامة الناس وتنمية المواهب الفنية ووضع استراتيجية لتعزيز فنون الدفاع عن النفس والرياضات التقليدية.

الديناميكيات المحلية: إن وجود مجلس التشوار مع المواطن المكون من أشخاص مختلفين يتمتعون بمهارات جيدة ومستعدون لدعم البلدية هو أحد العوامل المهمة لتنفيذ خطة لتنمية البلدية ، كما أن أنشطة التوعية التي قامت بها البلدية لوقف انتشار COVID 19 سلطت الضوء بوضوح على وجود عدد كبير من منظمات المجتمع المدني التي يشكل مستواها وتنوعها بالنسبة للبلدية أرضًا خصبة للتنمية المحلية.

المؤسسة البلدية: تمتلك بلدية تفرغ زينة عوامل مهمة مرتبطة من ناحية بوضعها الإداري والسياسي ولكن أيضًا بوجود فريق بلدي موحد يتمتع بمهارات فنية متنوعة ومنكاملة.

يعد طاقم العمل المكون من العديد من المديرين التنفيذيين والذين لهم عدة سنوات من الخبرة ، عاملاً قوياً لتنفيذ سياسة البلدية والوفاء بالتزامات فريقها و من المرجح أن تحفز إعادة تأهيل دار البلدية وتزويدها بالمعدات العمل البلدي.

على الرغم من نقاط القوة هذه ، قد يتم إعاقة أداء البلدية بعدد من العوامل ، بما في ذلك: عدم الكفاية من الموظفين والموارد اللوجستية المخصصة للتعداد الضريبي ؛ الافتقار إلى التدريب على التعداد الضريبي والتدقيق الضريبي ، وعدم وجود تعداد محدث لضريبة الإسكان ، وعدم كفاية تدابير مكافآت الموظفين ؛ قلة التدريب والندوات للكوادر الفنية.

وتجدر الإشارة إلى أن جائحة COVID 19 قد قلل بشكل كبير من أنشطة موظفي البلدية مع تعليق بدء بعض الأنشطة ، والتي من المفترض أن يؤدي إكمالها إلى تحسين أداء المؤسسة البلدية.

بالنسبة للبلدية ، توجد فرص مختلفة ويمكن تطويرها لتحسين أداء البلدية وتحسين أداء الأنشطة التي تساهم في تحسين الظروف المعيشية للمواطنين والوصول إلى الخدمات الأساسية وتشمل هذه الفرص: اعتماد الحكومة لاستراتيجية اللامركزية والتنمية المحلية ، والتصريحات المختلفة لوزارة الداخلية لصالح اللامركزية ،

وجود العديد من المنظمات غير الحكومية الوطنية ذات الخبرة الجيدة؛ يمكن استخدام وجود المنظمات غير الحكومية الدولية ومنظمة الأمم المتحدة من قبل البلدية لتحقيق طموحات المجلس البلدي للفترة 2021-2025.

4. الرؤية الاستراتيجية

تستند الرؤية الاستراتيجية لبلدية تفرغ زينه على إمكانياتها ، والقيود التي تواجهها ، وتطلعات السكان ، واحتياجاتها من حيث التنمية ، وبرنامج الفريق البلدي الجديد وهذه الرؤية هي أولاً وقبل كل شيء جزء من الرؤية الوطنية للتنمية المحلية المحددة كجزء من إستراتيجية النمو المتسارع والازدهار المشترك، مع دمج المبادئ التوجيهية للاستراتيجية الوطنية اللامركزية والتنمية المحلية.

مع الاستفادة من إنجازات التدخلات السابقة ، سيكون الأمر متعلقاً بتبني رؤية من شأنها أن تسمح في نهاية المطاف لسكان البلدية بالاستفادة من الخدمات الاجتماعية الجيدة ، والحصول على بيئة معيشية مناسبة والحصول على فرص اقتصادية أفضل.

وبالتالي ، فإن هذه الرؤية ، التي يُقصد بها أن تكون شاملة ، تقوم على خمس ركائز رئيسية هي: الإمكانيات الاقتصادية ، ودينامية السكان وإبداعهم ، وإمكانيات الشباب ، والموقع الجغرافي ، والتفاعل مع البيئة الوطنية والدولية.

تتمتع البلدية بإمكانيات اقتصادية هائلة بسبب موقعها الجغرافي والعدد الكبير من المؤسسات والشركات التي تأسست في أراضيها ، في حين تقتصر مساهمة الفاعلين الاقتصاديين في تطوير البلدية بشكل أساسي على دفع ضرائب معينة ، تكون مبالغها منخفضة للغاية وتحصيلها غير منتظم وقد أدى التركيب الفوضوي للورش والمتاجر ومقدمي الخدمات الآخرين إلى خلق حالات معقدة للإدارة الحضرية للمدينة و يعد تنظيم هذه الديناميكية الاقتصادية وتعزيزها أحد الركائز الأساسية لهذه الرؤية.

الركيزة الثانية تقوم على وجود مجتمع ديناميكي ومبدع يمكنه لعب دور أكثر أهمية في التنمية الاقتصادية للبلدية إذا تم استيفاء الشروط المطلوبة و في الواقع ، هناك المئات من الأنشطة الاقتصادية التي يمكن أن يؤدي تطويرها إلى خلق الكثير من فرص العمل وزيادة الدخل وزيادة مبلغ ضرائب البلدية.

إن وجود الشباب النشط والديناميكي هو أحد العوامل التي يمكن أن تسهم في التنمية الاقتصادية للبلدية من خلال التأهيل والتدريب والدعم المناسب و على المستوى الرياضي والثقافي ، يلعب هذا الشباب بالفعل دوراً مهماً في الترويج للرياضة على مستوى البلدية والتي ستكون قادرة على التطور بفضل هذه الرؤية الجديدة التي تضع الشباب في قلب هذه الاهتمامات.

يخلق الموقع الجغرافي للبلدية الواقعة في وسط مدينة نواكشوط تحدياً للإدارة الحضرية بينما يكون له تأثير إيجابي على تطوير الأنشطة الاقتصادية على مستوى البلدية وبالتالي ، فإن تسيير العمران ستكون إحدى ركائز استراتيجية التنمية للبلدية.

يعد التعاون بين البلديات والتعاون اللامركزي أداة مهمة لتطوير المشاريع المشتركة بين البلديات وكذلك لتعبئة المساعدة الفنية والتمويل. في هذا السياق ، سيتم تطوير الروابط بين البلديات المجاورة والمنطقة لتحسين إدارة قضايا النقل والصرف الصحي والبيئة. سيتم استخدام التعاون اللامركزي لتطوير أدوات حديثة للإدارة الحضرية وبناء القدرات.

لجعل هذه الرؤية حقيقة واقعة ، تم اقتراح خطة تنمية بلدية ويحدد التوجهات والأهداف وكذلك النتائج المتوقعة لضمان التنمية المستدامة والشاملة للبلدية.

أ. التوجهات والأهداف

تجسد التوجهات الاستراتيجية لتطوير بلدية تفرغ زينه الرؤية المشتركة لجميع الفاعلين المحليين الذين يجعلون تطوير البلدية هدفاً رئيسياً لا يمكن تحقيقه إلا بتعبئة والتزام جميع الأطراف.

كما أنها تعكس الرؤى الجديدة للسياسة الوطنية بشأن اللامركزية والتنمية المحلية مما يجعل السلطات المحلية أحد هذه الأهداف الرئيسية وتشجع على إنشاء آليات تضمن النقل الفعال للمهارات والوسائل التي تسمح للبلديات بالقيام بدورها بشكل كامل .

إنهم يعبرون إضافة إلى ذلك عن إرادة الفريق البلدي الجديد الملتمزم بتعزيز التنمية الاقتصادية المحلية كجزء من نهج شامل ومنصف يثمن إمكانيات البلدية من حيث الفرص الاقتصادية ، وتأطير ديناميكية المواطن. ، وتنمية الشباب والرياضة. وضمان حماية اجتماعية أفضل للفئات الضعيفة.

وأخيراً ، فإن مواطني البلدية هم محور اهتمام هذه الرؤية التي تهدف إلى الاستجابة للتحديات التي يواجهونها في حياتهم اليومية وأداة لتحقيق تطلعاتهم في حياة أفضل وحياة أقدس. بيئة.

الهدف النهائي لخطة التنمية البلدية التي تنبع من هذه الرؤية هو الزخم لديناميكية التنمية التي تتيح ولوجاً أفضل إلى الخدمات الاجتماعية الأساسية ، وتعزيز الاقتصاد الحضري ، وتسيير أكثر كفاءة للتنمية الحضرية للبلدية وتقوية الحكم المحلي ،

الإجراءات التي تم البدء بها في إطار هذه الخطة ستكون قادرة على حل جزئي للمشاكل التي تواجه المواطنين فيما يتعلق بالحصول على التعليم والصحة والخدمات الاجتماعية الأخرى. سوف تساعد في إنعاش الاقتصاد الحضري من خلال تعزيز مبادرات التنمية وتعزيز إمكانات البلدية وقد تم تحديد الأنشطة وفقاً للاستراتيجيات القطاعية والفرص المتاحة لتعبئة تمويلها.

ب. محاور التنمية

تعتمد خطة التنمية على استراتيجية متعددة الأبعاد تدور أهدافها العامة حول تحسين توفير الخدمات الأساسية ، وإحياء الاقتصاد الحضري ، والإدارة الفعالة للتوسع الحضري. والأبعاد الثلاثة ، التي يكمل بعضها البعض ، يتم التعبير عنها بدورها حول مجموعة من الأهداف المحددة والنتائج المتوقعة التي تؤدي إلى تنفيذ العديد من الأنشطة التي يتعين على مجموعة من الجهات الفاعلة تنفيذها تحت إشراف مجلس البلدي.

وهكذا توجد ثلاثة محاور رئيسية تقوم عليها خطة التنمية: (1) تطوير الخدمات الأساسية ، (2) التنمية الحضرية ، (3) الحماية الاجتماعية والحكم الرشيد.

1. تطوير الخدمات الأساسية

يعد الولوج إلى الخدمات الاجتماعية الأساسية النوعية، أحد أهم ركائز هذه الاستراتيجية والهدف من هذا المحور هو ضمان حصول سكان البلدية على التعليم الأساسي النوعي ، وتوافر الخدمات الصحية المحلية ، والحصول المستمر على مياه الشرب والطاقة بتكلفة معقولة بالإضافة إلى نظام نقل آمن.

في مجال التعليم ، يجب الاستمرار في برنامج تعزيز المدارس الحكومية الذي أطلقته البلدية في عام 2019 لصالح ثلاث مدارس تجريبية من أجل الوصول في نهاية المطاف إلى جميع المدارس في البلدية و تهدف هذه المبادرة إلى ترقية المدارس العمومية مع ضمان التعليم الأساسي الجيد للفئات الضعيفة و في هذا السياق ، سيتم التركيز على جودة التدريس من خلال سلسلة من الأنشطة التي ستجعل من الممكن تأهيل فضاء المدارس وتوظيف المعلمين وإتاحة الأدوات والمعدات المفيدة أثناء تعبئة جميع الجهات الفاعلة و في مرحلة ما قبل دخول المدرسة ، سيكون التركيز على زيادة إمكانية ولوج الأطفال من الأسر الضعيفة إلى الحضانات، بينما سيتم دعم المحاضر مع البحث عن طريقة تسمح للطلاب بالوصول إلى التعليم الرسمي بسهولة أكبر، ومن الأنشطة التي لها نفس القدر من الأهمية تعزيز موارد خدمات التعليم وإنشاء حضانات مدرسية.

من حيث الصحة ، سيتم تعزيز نظام الصحة الأساسي في المدينة من حيث الموارد البشرية والمعدات والبنية التحتية. سيتم تعزيز برنامج رعاية المعوزين بالإضافة إلى الوصول إلى الأدوية المدعومة. ستكون مكافحة الأمراض المرتبطة بعدم الذوبان أحد الأنشطة ذات الأولوية الهادفة إلى القضاء على هذه الآفات. سيتم تعزيز الحماية من COVID19 من خلال تعميم برنامج الغسيل وزيادة وعي السكان بأساليب الحماية.

يعد تحسين وصول سكان البلدية إلى مياه الشرب أحد الأهداف الرئيسية لخطة العمل هذه ، وكذلك الوصول إلى الطاقة وتعزيز الطاقة الشمسية. وبالتالي ، ستشارك الهياكل المسؤولة عن هذه الجوانب في عملية توافقية لإنشاء برنامج استثماري من شأنه في نهاية المطاف تحسين وصول السكان إلى مياه الشرب والطاقة بأسعار معقولة.

2. التنمية الحضرية

تواجه البلديات العديد من المشاكل على المخطط العمراني والتي أدت إلى إنشاء أحياء في المناطق المعرضة للفيضانات ، واحتلال غير قانوني للأماكن العامة والخاصة ، وغياب المساحات الخضراء والمناطق الترفيهية ، والظروف غير الصحية لبعض الأحياء. وعدم وجود طرق حضرية متطورة. كجزء من هذا المحور ، سيكون الأمر أولاً هو وضع أدوات حديثة لإدارة التحضر لإعادة تنظيم الفضاء والإشراف على التطوير المكاني للبلدية. سيتطلب هذا النهج التزام جميع الجهات الفاعلة المعنية من أجل خلق تنسيق لإدارة المساحة بشكل أفضل وضمان احترام المعايير الحضرية. ستتم معالجة الفيضانات الموسمية ومناطق المستنقعات كجزء من نهج شامل للصرف الصحي البلدية.

لضمان سيولة أفضل لحركة المرور على مستوى البلدية ، سيتم تنفيذ خطة تطوير للحدائق والطرق في إطار شراكة بين القطاعين العام والخاص ، مثل إنشاء مواقف سيارات جديدة وإدارة جيدة للمنزهات القائمة. سيتم إعادة تنظيم المساحات التجارية من أجل تخفيف الازدحام في المناطق ذات التركزات العالية واتخاذ تدابير لمكافحة الحرائق ولضمان سلامة البضائع والأشخاص. نظرًا لأن هذه المناطق هي مناطق محتملة لانتشار الأمراض الفيروسية ، فسيتم اتخاذ الترتيبات لضمان ظروف صحية مناسبة.

ستكون مسألة احتلال الأماكن وتحويل الحيوانات موضوع إجراء سيسمح ، خلال فترة خطة العمل هذه ، بتنظيف الأماكن العامة وتحسين البيئة المعيشية للسكان.

سيشمل مكون الشباب عددًا معيّنًا من الأنشطة التي تتعلق بدعم الهياكل الرياضية ، وتطوير الرياضة على مستوى الأحياء ، وتطوير مناطق اللعب. وسيتم إنشاء مركز استماع للشباب لخلق مساحة للحوار و البحث في جميع المسائل المتعلقة بالنهوض بالشباب.

ويركز الجانب الاقتصادي لهذا المحور على تطوير المبادرات المحلية. في هذا السياق ، سيتم إنشاء صندوق دعم للمبادرات المحلية لدعم الأفراد أو الشركات بمشاريع تخلق فرص عمل ، والمشاركة في التنمية الحضرية وتحسين البيئة المعيشية لسكان البلدية.

3. الحماية الاجتماعية والحكم الرشيد

3. الحماية الاجتماعية والحكم الرشيد

على مستوى الكوميونات ، هناك عدد كبير من السكان الضعفاء يتألفون من المتسولين والمعوقين والحالات الاجتماعية. حسب التعداد الأخير الذي أجرته البلدية ، فإن أكثر من 2000 أسرة معوزة تقطن على مستوى البلدية. تولي البلدية أهمية خاصة لهذه الشريحة من المجتمع التي يتم توفير العديد من الدعم لها. وكجزء من هذه الإستراتيجية ، سيكون الأمر يتعلق بوضع برنامج حماية اجتماعية يتضمن مكونًا للمساعدة ومكونًا للتدريب والتمكين.

عنصر المساعدة مخصص للأشخاص الذين لم تعد حالتهم الصحية تسمح لهم بممارسة نشاط ما ، بينما يستهدف المكون الثاني الأشخاص الذين لديهم القدرة على العودة إلى الحياة العملية. بالنسبة لهذه الفئة الأخيرة ، سيتم تنفيذ التدريب المؤهل بالإضافة إلى التمويل لإنشاء الأنشطة الاقتصادية.

ستكون فئة المتسولين وأطفال الشوارع موضوع برنامج خاص هدفه النهائي هو وضع حد لهذه الظواهر. سيتم استخدام الخبرات السابقة في هذا المجال لضمان نجاح هذا البرنامج.

لتنفيذ هذه الاستراتيجية ، سيتم تجهيز المؤسسة البلدية بجميع الأدوات اللازمة لضمان الإدارة الفعالة. وبالتالي ، سيتم إعادة تنظيم موظفي البلدية من أجل الحصول على الموارد البشرية المختصة القادرة على تنفيذ البرامج والمشاريع المختلفة المنصوص عليها في إطار الاستراتيجية.

لتحسين الإيرادات الضريبية ، سيتم تحديث ملف دافعي الضرائب بالإضافة إلى إعادة هيكلة هيكل التحصيل. سيتابع موظفو البلدية التدريب حسب الاحتياجات وكذلك أعضاء المجلس البلدي.

المجتمع المدني ، الذي يلعب دورًا مهمًا في القطاع الاجتماعي ، هو شريك يجب أن يشارك بقوة في عملية تطوير وتنفيذ هذه الاستراتيجية. سيتم وضع أطر استشارية مناسبة لتعبئة المجتمع المدني ككل.

سيتم إنشاء نظام مراقبة وتقييم لهذه الاستراتيجية. سيكون لها نواة صلبة على مستوى البلدية مع الاعتماد على جميع الجهات الفاعلة ، ولا سيما الدولة ، لضمان المراقبة الفعالة لتوجيه تنفيذ الاستراتيجية بشكل أفضل.

ج. أدوات التنفيذ

ج. أدوات التنفيذ

سيتم تنفيذ هذه الرؤية على أساس خطة عمل خمسية. تغطي خطة العمل هذه مجموعة من الأنشطة ، والتي سيتم استكمالها من تحقيق أهداف استراتيجية التنمية البلدية. وهو يقوم على عدد معين من المبادئ التي من المرجح أن تعزز الشروط المطلوبة لتنفيذه. إنه يتعلق بالتأزر والتشاور والبراغماتية.

سيتم تنفيذ هذه الرؤية على أساس خطة عمل خمسية. تغطي خطة العمل هذه مجموعة من الأنشطة ، والتي سيتم استكمالها من تحقيق أهداف استراتيجية التنمية البلدية. وهو يقوم على عدد معين من المبادئ التي من المرجح أن تعزز الشروط المطلوبة لتنفيذه. إنه يتعلق بالتأزر والتشاور والبراغماتية.

يعد التأزر مع الجهات الفاعلة المحلية والوطنية عنصرًا أساسيًا يجب وضعه في الاعتبار وهو أحد الإجراءات الأولى التي يجب اتخاذها في عملية التنفيذ. للقيام بذلك ، سيتم تنفيذ حملة توعية تنمية واسعة النطاق لصالح جميع الجهات الحكومية والجهات المانحة والمجتمع المدني.

من حيث التشاور ، ستكون مسألة إجراء أكبر قدر ممكن من التشاور للتحقق من صحة خطة العمل. بهذا المعنى ، سيتم استشارة المستفيدين وكذلك الخدمات الفنية والمشاريع ومنظمات المجتمع المدني العاملة على مستوى المجتمع. لن يتم إهمال القطاع الخاص مثل الهياكل النقابية المحلية.

وقد أخذت الإجراءات التي تم تحديدها في الاعتبار العديد من المعايير بما في ذلك الكفاءة والربحية الاجتماعية والاقتصادية والملاءمة مع سياسات القطاع وفرص التمويل ومع ذلك ، تظل الخطة وثيقة حية يجب مراجعتها باستمرار وفقًا للسياق المتطور والأولويات والتطلعات المتغيرة للسكان.

3. خطة العمل 2021-2025

تركز خطة العمل للفترة 2021-2025 على الأنشطة التي تعتبر من الأولويات والتي يمكن أن يؤدي تنفيذها إلى تعزيز تنمية البلدية و هذه الأنشطة ضرورية لتعزيز تنمية البلدية وأيضاً لدعم السكان الضعفاء في البلدية الذين يواجهون مشاكل البطالة ونوعية الحياة وغياب الفرص.

تتكون الخطة من تسعة مكونات، كما هو مفصل في الجدول أدناه و مبلغ هذه الخطة الطموحة هو 488.700.000 أوقية.

التكلفة	النتائج المنتظرة	مكونة
79 500 000	ولوح أفضل إلى التهذيب النوعي	التهذيب
87 500 000	معدل التغطية الصحية تم تحسينه	الصحة
10 100 000	معدل خدمة المياه تم تحسينها، معدل الولوج إلى الطاقة الكافية تم تحسينه.	المياه والطاقة
15 100 000	حماية السواحل وإصحاح المدينة والقضاء على مناطق المستنقعات	الصرف الصحي والبيئة
27 500 000	عدد المستفيدين من البرامج الاجتماعية مرضي ومتزايد	الحماية الاجتماعية
136 500 000	البيئة المعيشية للسكان تم تحسينها	ال عمران
52 000 000	المبادرات الاقتصادية تم تشجيعها	الاقتصاد الحضري
39 400 000	تم تطوير الأنشطة الرياضية	الشباب والثقافة والرياضة
41 000 000	الحكامة المحلية تم تعزيزها	المؤسسية
488 700 000	مجموع	

مكون التعليم: في هذا المجال، سيتعلق الأمر بإعادة تأهيل المدرسة العمومية من خلال توسيع "برنامج تعزيز المدارس العمومية" الذي أطلقته البلدية على مستوى ثلاث مدارس أساسية و يشتمل هذا البرنامج على العديد من المكونات التي تتناول معظم التحديات التي يواجهها التعليم العام و سيتم إنشاء حضانات لتشجيع تعليم الأطفال من الطبقات الضعيفة و فيما يتعلق بالمسائل الصحية ، سيتم اتخاذ تدابير لتعقيم المدارس ومنع انتشار الأمراض ولا سيما COVID19. كما يجب تعزيز وسائل عمل الإدارة الجهوية لضمان مراقبة أفضل للمدارس.

سيتم تنشيط مشاركة الفاعلين في تسيير المدارس من خلال إنشاء لجان التسيير التي سيتم تخصيص الموارد من أجلها للصيانة اليومية للهياكل التعليمية.

المكون الصحي: لتحسين التغطية الصحية على مستوى البلدية، سيتم إعادة تأهيل المركز الصحي للعيادات المجهزة ووضع الوسائل اللازمة لتعزيز هذه الموارد البشرية والمعدات وستتخذ الخطوات مع الإدارات المعنية لتعبئة التمويل اللازم و سنتلقى صيدلية المعوز أموالاً إضافية لتتمكن من مساعدة المزيد من الأشخاص.

مكون المياه والطاقة: سيتم تحسين الوصول إلى مياه الشرب والطاقة من خلال الاستثمارات في هذين القطاعين للسماح لجميع السكان بالحصول على خدمات مستمرة وعالية الجودة و سيتم اتخاذ خطوات مع الشركات المعنية لتعبئة التمويل اللازم و التقنية لهذه المشاكل وتعبئة التمويل اللازم لتنفيذ الأعمال المحددة.

الصرف الصحي والبيئة: سيتم حل مشكلة الصرف الصحي من خلال توسيع شبكة الصرف الصحي إلى المناطق المعرضة للفيضانات، ومعالجة البرك والمنخفضات وإنشاء نظام أكثر فاعلية لجمع القمامة ، كما سيتم اتخاذ الترتيبات اللازمة لضمان تصريف مياه الأمطار.

الحماية الاجتماعية: يجب أن تستمر البرامج الاجتماعية التي ينفذها مجلس المدينة ويتم تعزيزها من خلال إنشاء مركز استقبال للأشخاص المستضعفين ومكافحة التسول ومساعدة المعوزين.

ال عمران: في هذا المجال، سيكون التركيز على تطوير الأدوات الحديثة لإدارة العمران ، وإنشاء شبكات الصرف الصحي في جميع مناطق البلدية واستصلاح الطرق الرئيسية والثانوية والصرف الصحي والمساحات العمومية و على مستوى آخر

ستتم الإزاحة عن مراكز التسوق ويتم إنشاء مراكز للحماية المدنية في نقاط حساسة واستصلاح مواقف السيارات في وسط المدينة ومن أجل ضمان الامتثال لمعايير التخطيط الحضري وتجنب الاحتلال غير القانوني للأماكن العامة ، سيتم إنشاء فريق للمراقبة الحضرية بالتعاون مع وزارة الإسكان وال عمران والاستصلاح الترابي.

الاقتصاد الحضري: في هذا السياق ، سيتم إنشاء صندوق لتمويل المبادرات الاقتصادية لدعم مروجي هذه المبادرات (أفراد أو شركات) وستستند تسيير هذا الصندوق علي أساس إجراءات منسقة وشفافة تهدف إلى ضمان ملاءمة المشاريع التي سيتم تمويلها وضمان الشفافية في منح التمويل و للقيام بذلك ، سيتم وضع دليل إجراءات لهذا الصندوق وسيحدد هذا الدليل معايير الأهلية للمروجين والمشاريع ، والتقدم المحرز في الطلبات التي سيتم تقديمها بالإضافة إلى طرق تنفيذ المشاريع التي سيتم تمويلها وبالتالي ، ستخضع المشاريع الصغيرة لعملية التشاور البلدية ضمن إطار استشارة المواطن أولاً ، ثم المصادقة عليها واعتمادها من قبل المجلس البلدي قبل نقلها إلى لجنة تسيير الصندوق.

الشباب والرياضة: ستستمر الجمعيات الرياضية في تلقي الدعم الذي سيغطي عددًا أكبر من الهياكل، بينما سيتم تطوير رياضة الشباب من خلال تطوير مناطق اللعب في الأحياء وتنظيم البطولات الرياضية و سيتم إنشاء مركز استماع للشباب للإشراف على ديناميات الشباب على مستوى البلديات وخلق فرص لخلق شركات.

على المستوى المؤسسي ، تجب مراجعة صلاحيات البلدية لتكييفها مع السياق الجديد و بالإضافة إلى ذلك ، سيتم تنفيذ برنامج تدريبي يهدف إلى بناء قدرات المسؤولين البلديين المنتخبين و إن إعادة تنظيم موظفي البلدية أمر ضروري لتمكين مجلس البلدي من الحصول على موارد بشرية قادرة على تسيير الخدمات البلدية بفعالية وخفض فاتورة الأجور و فيما يتعلق بتمويل البلديات ، يجب إعادة تنظيم خدمة التحصيل من أجل زيادة الكفاءة ووضع أدوات إدارة حديثة وتحديث قاعدة البيانات الضريبية.

1. تمويل خطة العمل

سيطلب تمويل خطة العمل الطموحة هذه تعبئة جميع الجهات الفاعلة التي من المحتمل أن تساهم في هذا الجهد.

تعتبر الدولة من الجهات المانحة المحتملة التي تتمتع بقدرة تمويلية كبيرة من خلال البرامج المنتظمة للإدارات القطاعية والمشاريع التنموية التي يمولها المانحون بشكل مشترك ولدى كل من شركاء التنمية موارد مالية في منطقتهم يمكن تعبئتها لتمويل خطة العمل هذه و يعتبر القطاع الخاص فاعلة مهمة يمكن أن تكون مساهمتها كبيرة ، لا سيما في سياق الشراكات بين القطاعين العام والخاص وكذلك الاستثمار في المشاريع الاقتصادية القابلة للاستمرار و يشكل التعاون اللامركزي فرصة لتعبئة بعض الأموال ، لا سيما لمشاريع حماية البيئة والتزويد بالمياه.

2. طرق التنفيذ

سيتم تنفيذ خطة العمل وفق الخطوات التالية:

- **إنشاء ورش عمل** التغذية واسترجاع نتائجها: إن إشراك الفاعلين المحليين والتزامهم بخطة التنمية هذه هو الهدف من تنظيم ورشة العمل والتي تشكل الخطوة الأولى في عملية تنفيذ الخطة ؛

- **تعبئة التمويل:** ينبغي تنظيم مائدة مستديرة لتعبئة التمويل لأنشطة هذه الخطة. وينبغي دعوة مختلف الإدارات الوزارية وكذلك شركاء التنمية لحضور هذا الاجتماع.

- **المصادقة من قبل المجلس البلدي:** هذه الخطوة التنظيمية مهمة أيضًا لأنها تسمح بالوصول إلى توافق داخل المجلس البلدي بالإضافة إلى أنها تعطي قيمة قانونية لخطة التنمية كأداة تطوير للبلدية ؛

- **إعداد خطة عمل سنوية:** الغرض من خطة العمل السنوية هو برمجة الأنشطة التي سيتم تنفيذها وفقًا لأولوياتها وتوافر التمويل ؛

- **متابعة التنفيذ:** ستقوم البلدية بتعيين لجنة إلي جانب العمدة لضمان متابعة تنفيذ الأنشطة المختلفة وسيتم إعداد تقارير دورية لتقييم التقدم المحرز في الأنشطة وتحديد المعوقات ؛

- **التقييم:** في نهاية فترة خطة العمل، من الضروري إجراء تقييم نهائي للاستفادة من الإنجازات واستخدامها في تطوير الدورة التالية من خطة التنمية.

1. خطة العمل 2021-2025 بلدية TVZ

التكلفة					المستفيد	وصف النشاط	هدف	مجال
2025	2024	2023	2022	2021				
		6 000 000	6 000 000	6 000 000	المدارس : Cité plage ، Language school ، capital 5 ، نقرغ زينه ، إكسلنس ، خالد وأغنودرت ،	متابعة أنشطة برنامج تعزيز المدارس الحكومية، تأهيل الفصول الدراسية، تجهيزات من المقاعد ، واللوازم المدرسية ، تعليم الروضات ، ودعم المعلمين والمساعدة التربوية	تحسين جودة التعليم الأساسي وما قبل الرافعة دخول المدرسة والتعليم الأصلي الرافعة: الإستراتيجية رقم 2: تطوير رأس المال البشري والولوج إلى الخدمات الاجتماعية القاعدية	التهديب
				1 500 000	كل المدارس	وضع أنظمة لغسل الأيدي وتعقيم المدارس والتزويد بمعدات الحماية من COVID19		
3 000 000	3 000 000	3 000 000	3 000 000	3 000 000	كل المدارس	افتتاح حضانات مدرسية للأطفال الضعفاء		
1 000 000	1 000 000	1 000 000	1 000 000	1 000 000	البلدة كلها	تعزيز وسائل عمل الإدارة الجهوية		
1 000 000	1 000 000	1 000 000	1 000 000	1 000 000	كل المدارس	إنشاء لجان تسييرا لمدارس		
5 000 000	5 000 000	5 000 000	5 000 000	5 000 000	سيتي ابلاج ومركز البث	افتتاح روضتين		
2 000 000	2 000 000	2 000 000	2 000 000	2 000 000	10 محاضر	دعم المحاضر لتحسين ظروف الطلاب وتسهيلا التحاقهم بالتعليم الرسمي		
12 000 000	12 000 000	18 000 000	18 000 000	19 500 000				
			30 000 000	30 000 000	العيادات المجمع	زيادة القدرة الاستيعابية للمستوصف (وحدة الأمومة ، المعدات ،	تحسين في الولوج إلى الرعاية الصحية تطوير رأس المال البشري والولوج إلى الخدمات الاجتماعية القاعدية	الصحة
3 000 000	3 000 000	3 000 000	3 000 000	3 000 000	العاصمة	إنشاء صيدلية للمحتاجين		

2 500 000	2 500 000	2 500 000	2 500 000	2 500 000	البلدة كلها	مكافحة الأمراض المتعلقة بعدم النظافة (كوفيد 19 ، الملاريا ، إلخ.	الولوج إلي الخدمات القاعدية	
5 500 000	5 500 000	5 500 000	35 500 000	35 500 000				
				100 000	شاطيء المدينة شمال شرق مركز الارسال و سوق،	توسيع شبكات أفطوط الساحلي للوصول إلى جميع احياء البلدية ،	تحسين الولوج إلى مياه الشرب الرافعة2 (المشروع الاستراتيجي لتدابير محددة للإدماج الاجتماعي)	المياه
				100 000		تقوية قوة الطاقة المتوفرة	تحسين جودة الوصول إلى الطاقة (الرافعة 1: تعزيز النمو القوي والمستدام والشامل)	الطاقة
2 000 000	2 000 000	2 000 000	2 000 000	2 000 000	البلدة كلها	دعم المبادرات الهادفة إلى استخدام الطاقة الشمسية		
2 000 000	2 000 000	2 000 000	2 000 000	2 100 000				
				100 000	سيتي ابلاج ومركز البث	تمديد شبكة الصرف الصحي لتغطية جميع الأحياء المعرضة للفيضانات	التكيف مع تغير المناخ الرافعة 3: تعزيز الحكامة بجميع أبعادها	الصرف الصحي، و البيئية ومقامة لتغير المناخ
500 000	500 000	500 000	500 000	500 000	البلدية	إنشاء خدمة لتسيير الأزمات والوقاية منها		
1 000 000	1 000 000	1 000 000	1 000 000	1 000 000	الساحل	إنشاء فريق لمراقبة السواحل		
300 000	300 000	300 000	300 000	300 000	البلدة كلها	قيام بحملة لتعميم قانون النظافة		
		2 000 000	2 000 000	2 000 000	سيتي ابلاج ومركز البث	استصلاح مناطق احتجاز مياه الأمطار والمد والجزر		
1 800 000	1 800 000	3 800 000	3 800 000	3 900 000				
3 000 000	3 000 000	3 000 000	3 000 000	3 000 000	أطفال الشوارع والنساء المستضعفات	إنشاء مركز استقبال ودعم للنساء والأطفال الذين يواجهون صعوبات	مساعدة الفئات الضعيفة، الرافعة 2 البرنامج الاستراتيجي لتدابير الإدماج الاجتماعي المحددة	الحماية الاجتماعية
2 500 000	2 500 000	2 500 000	2 500 000	2 500 000	المتسولون	مكافحة التسول من خلال تدريب ودمج ومساعدة المتسولين		

5 500 000	5 500 000	5 500 000	5 500 000	5 500 000				
				1 000 000	البلدة كلها	إنهاء الاحتلال غير المشروع للأماكن العامة والخاصة	التحكم في تسيير الفضاء الحضري الرافعة 2 البرنامج الاستراتيجي لتدابير محددة للإدماج الاجتماعي	العمران والنقل والطرق
				3 000 000	البلدة كلها	وضع خطة رئيسية للتنمية والاستصلاح العمراني للبلدية		
1 000 000	1 000 000	1 000 000	1 000 000	1 500 000	البلدة كلها	إنشاء فريق بلدي للسيطرة الحضرية بالتعاون مع وزارة الإسكان والعمران		
			2 000 000	2 000 000	الأسواق	إنشاء أنظمة مكافحة الحريق		
	3 000 000	3 000 000	3 000 000	3 000 000	العاصمة	قيام بإعداد مواقف سيارات مدفوعة الأجر حول الأسواق والمناطق المزدهمة		
20 000 000	20 000 000	20 000 000	20 000 000	20 000 000	جميع الأحياء	استصلاح 100 كلم من الطرق الإسفلتية على جميع شوارع البلدية (تطوير أرصفة ، إنارة ، أشجار ، محميات للمنشآت)		
1 000 000	1 000 000	1 000 000	1 000 000	1 000 000	جميع أسواق البلدية	وضع خطة تنظيم للسوق تأخذ في الاعتبار الاحتياجات الأمنية ووضع الباعة المتجولين		
			3 000 000	3 000 000	السحل	استصلاح منطقة استرخاء على الساحل		
22 000 000	25 000 000	25 000 000	30 000 000	34 500 000				
			11 000 000	11 000 000	التجار والمستخدمون	إنشاء أسواق بلدية متخصصة	تعزيز المبادرات الاقتصادية المحلية ، الرافعة:1 تعزيز النمو القوي والمستدام والشامل؛	المبادرات الاقتصادية
			15 000 000	15 000 000	الشباب والمهنيون في المهن الحضرية	إنشاء صندوق مخصص لتمويل الأنشطة الاقتصادية التي يقوم بها الأفراد أو التعاونيات أو الجمعيات ،		
-	-	-	26 000 000	26 000 000				

1 200 000				1 200 000	أطفال الحي	إنشاء مناطق لعب في الأحياء ودعم الشباب	تطوير الرياضة على مستوى البلدية (الرافعة 2: تنمية رأس المال البشري والوصول إلى الخدمات الاجتماعية الأساسية)	الشباب والثقافة والرياضة
1 000 000	1 000 000	1 000 000	1 000 000	1 000 000	الشباب الذين تتراوح أعمارهم بين 12 و 15 عامًا	تنظيم بطولة للأطفال من سن 12 إلى 15 سنة		
1 500 000	1 500 000	1 500 000	1 500 000	2 000 000	السكان الشباب	إنشاء مركز استماع للشباب		
4 000 000	4 000 000	4 000 000	4 000 000	4 000 000	الأندية الرياضية	دعم الرابطة التابعة للبلدية		
2 000 000	2 000 000	2 000 000	2 000 000	2 000 000	الجمعيات الثقافية	تنظيم الأنشطة الثقافية والفنية		
6 500 000	7 700 000	6 500 000	8 500 000	10 200 000				
				100 000	البلدية	مراجعة صلاحيات البلديات لمراعاة تطور المدينة		
				10 000 000		إعادة تنظيم عمال البلدية		
				2 000 000		تدريب المسؤولين المنتخبين		
				1 500 000		مراجعة نظام جباية وتحصيل الضرائب والرسوم		
5 000 000	5 000 000	5 000 000	5 000 000	5 000 000		إنشاء آلية دعم لمنظمات المجتمع المدني	تعزيز قدرات البلدية تعزيز (الرافعة 3: تعزيز الحكامة بجميع أبعادها)	المؤسسة البلدية والديناميكية المحلية
100 000	100 000	100 000	100 000	100 000		نشر مجلة إخبارية عن أنشطة البلدية		
				1 900 000		تحديث قاعدة البيانات الخاصة بالأنشطة الاقتصادية على مستوى البلدية		
5 100 000	5 100 000	5 100 000	5 100 000	20 600 000				
60 400 000	64 600 000	71 400 000	134 400 000	157 900 000				
488 700 000	المجموع العام							

7. أوراق المشروع

ورقة رقم.	مخول
1	مشروع تعزيز المدارس العمومية)
2	مكافحة انتشار COVID19 في المدارس
3	افتتاح الحضانات المدرسية
4	تقوية وسائل عمل المفتشية الجهوية للتهديب الوطني
5	إنشاء لجان تسيير المدارس
6	انشاء رياض الاطفال
7	مشروع ترقية المحاضر
8	توسيع شبكة مياه الشرب
9	توسيع وتقوية شبكة الكهرباء
10	إنشاء مركز استقبال للضعفاء
11	محاربة التسول
12	بناء وتسيير المواقف المدفوعة
13	بناء واستصلاح حظائر الحجز للبلدية
14	استصلاح الأحياء المعرضة للفيضانات
15	وضع خطة رئيسية للاستصلاح الحضري
16	استصلاح الطرق والمساحات الخضراء
17	استصلاح منطقة استرخاء على الساحل
18	استصلاح مناطق التسوق
19	إنشاء فرق مراقبة حضرية
20	توسعة مركز العيادات المجمع
21	مكافحة الأمراض المتعلقة بعدم النظافة
22	توسعة صيدلية للمحتاجين
23	صندوق دعم المبادرات الاقتصادية
24	إنشاء أسواق بلدية متخصصة
25	إنشاء مناطق اللعب
26	إنشاء مركز استماع للشباب
27	تنظيم البطولات الرياضية للشباب
28	تنظيم الأنشطة الثقافية والفنية
29	دعم الجمعيات الرياضية
30	دعم منظمات المجتمع المدني والتعاونيات والجمعيات الأخرى
31	إعادة تنظيم عمال البلدية
32	تكوين المنتخبين المحليين ا
33	تحسين عائدات الضرائب

ورقة المشروع رقم 1

العنوان	مشروع تعزيز المدارس العمومية
تحديد موقع	المدارس الأساسية في البلدية
التكلفة بالأوقية الجديدة	18.000.000
المدة	3 سنوات
الحالة قبل المشروع.	
<p>تتدهور معظم البني التحتية للمدارس بسرعة وتصبح غير مناسبة ، -المباني لا تتم صيانتها - والمواد التعليمية غير كافية و يوجد نقص في دورات المياه و لا يغطي أعضاء هيئة التدريس احتياجات المدارس و نسبة التغيب للأطفال والمعلمين مرتفعة ، ونسبة التلاميذ باعتبار المعلمين أعلى بكثير من المتوسط و ضعف مستوى التلاميذ. لقد أثار هذا الوضع عدم الثقة وحتى عدم الاهتمام بين السكان بالمدارس العمومية التي لم يعد يرتادها إلا أطفال من أسر فقيرة وهذا إذا ما استمر ينذر بإحداث الانقسام في صفوف المجتمع مما يؤدي إلى خلق مشاكل اجتماعية يصعب حلها.</p>	
الأهداف	
<p>الهدف من هذا المشروع الذي أطلق مجلس البلدية مرحلته التجريبية قبل عامين، هو إعادة المدرسة العمومية إلى مكانتها كمؤسسة جمهورية، توفر التعليم المناسب وبشكل أكثر تحديداً و إلى الحد من عدم المساواة وتحسين معدل الالتحاق وتعزيز جودة التعليم</p>	
وصف النشاط	
<p>ستركز أنشطة هذا المشروع على بُعد البنية التحتية والمكون التعليمي وهيئة التدريس. وبالتالي ، سيتم إعادة تأهيل جميع المباني وإنشاء فصول دراسية جديدة ، كما سيتم بناء معدات إضافية بالإضافة إلى المساحات الخضراء ومناطق اللعب وفيما يتعلق بالموظفين ، سيتم منح حوافز لأعضاء هيئة التدريس بالإضافة إلى إجراءات أخرى لتشجيعهم وعلى المستوى التربوي ، سيتم توفير الكتب المدرسية والأدوات المدرسية وإنشاء دروس التقوية المنظمة للأطفال الذين يعانون من ضعف المستوى والمدارس المعنية بهذا المشروع هي سيدي ابلج، مدرسة اللغات، العاصمة5 ؛ تفرغ زينه، الامتياز ، خالد وأغودرت ،</p>	
وصف المستفيدين	
<p>يستهدف المشروع جميع الطلاب الملتحقين بالمدارس العمومية العشر في البلدية ومدرسة اللغات ، إلا أنه يولي اهتماماً خاصاً للأطفال النحدرين من وسط ضعيف.</p>	
مؤشرات التأثير	
<p>مستوى التلاميذ معدل الحضور في المدرسة</p>	
الشركاء	
<p>وزارة التهذيب الوطني، وزارة الإسكان والعمران والاستصلاح الترابي</p>	

ورقة المشروع رقم 2

العنوان	مكافحة انتشار COVID19 في الوسط المدرسي
تحديد موقع	جميع المدارس
التكلفة بالأوقية الجديدة	1.500.000
المدة	سنة واحدة
الحالة قبل المشروع	
<p>يؤدي نقص مرافق المياه والصرف الصحي في المؤسسات العمومية إلى انتشار العديد من الأمراض ، بما في ذلك COVID19. وبالفعل ، لا توجد أي مدرسة في البلدية تمتلك نظام مراحيض عملي وصحي ، بالإضافة إلى وجود مكبات نفايات حول بعض المدارس و هذا الوضع غير الصحي يخلق ظروفاً مواتية للأمراض المتعلقة بالنظافة ومن ثم الحاجة إلى اتخاذ إجراءات عاجلة لتهيئة ظروف التعليم العادي.</p>	
الأهداف	
<p>يهدف هذا النشاط إلى ضمان ظروف صحية في البيئة المدرسية ومنع انتشار الأمراض مثل COVID19</p>	
وصف النشاط	
<p>سيركز النشاط على تنفيذ الأعمال التالية في جميع المدارس الأساسية العامة التابعة للبلدية ،:</p> <ul style="list-style-type: none">- توسيع المراحيض.- اكتتاب موظفين لصيانة المراحيض وتنظيف المدرسة بانتظام ؛- إنشاء نظام لغسل الأيدي على مستوى كل فصل.- توريد المنتجات الصحية.- توعية الطلاب بشكل مستمر بوسائل الوقاية من فيروس كورونا وغيره من الأمراض.	
وصف المستفيدين	
<p>المستفيدون هم أطفال المدارس الحكومية وهيئة التدريس.</p>	
مؤشرات التأثير	
<ul style="list-style-type: none">- بيئة مدرسية نظيفة.- خلو من الأمراض.- عدد التلاميذ والمعلمين المستفيدين.	
الشركاء	
<p>وزارة الصحة ، وزارة التهذيب الوطني ، المنظمات غير الحكومية</p>	

ورقة المشروع رقم 3

العنوان	افتتاح الحضانات المدرسية
تحديد موقع	كل المدارس
التكلفة بالأوقية الجديدة	15.000.000
المدة	5 سنوات
الحالة قبل المشروع	
<p>هذه البلدية موطن لعدد كبير من السكان المعرضين للخطر والذين يعاني أطفالهم من سوء التغذية ولا يهتمون كثيرًا بالدراسة و من السهل ملاحظة وجود أطفال خارج المدرسة في جميع أحياء المقاطعة ، حيث يُجبر بعضهم على الانخراط في وظائف غريبة لمساعدة ذويهم ، بينما قد يقع آخرون في أنشطة غير آمنة، لذا أصبح إنشاء الوسائل التي تسمح لهذه الفئة من الأطفال بالذهاب إلى المدرسة ضرورة استعجالية، إنها بالتأكيد مسألة تنفيذ عمل عالمي يتوقف ويدعم الآباء على حد سواء لإرسال أطفالهم إلى المدرسة وفي نفس الوقت يخلق ظروفًا على مستوى المدرسة تسمح لهؤلاء الأطفال بمواصلة تعليمهم</p>	
الأهداف	
زيادة معدل التحاق أطفال الأسر الفقيرة	
وصف النشاط	
<p>يتعلق الأمر بإقامة حضانات في كل من المدارس العمومية العشر في البلدية و ستوفر هذه الحضانات وجبات مجانية للأطفال الضعفاء.</p> <p>يجب تحديد الأطفال المستفيدين دون التسبب في وصمهم مع وضع معايير موضوعية لاختيار المستفيدين.</p> <p>سيتم تشييد المباني التي تلبى المعايير في كل مدرسة و يمكن طلب الوجبات من متعهد تقديم الطعام لضمان الجودة.</p>	
وصف المستفيدين	
هم أطفال من أسر فقيرة لا يحصلون في كثير من الأحيان على طعام يومي متوازن.	
مؤشرات التأثير	
معدل الالتحاق بالمدارس للأطفال من الأسر الضعيفة ؛ عدد الأطفال والمعلمين الذين يتم إطعامهم ؛	
الشركاء	
وزارة التهذيب الوطني ، المنظمات غير الحكومية	

ورقة المشروع رقم 4

العنوان	تقوية وسائل عمل IDEN
تحديد الموقع	المفتشية الجهوية للتهذيب - تفراج زينة
التكلفة بالأوقية الجديدة	5.000.000
المدة	5 سنوات
حالة ما قبل المشروع	
<p>تؤدي المفتشية المقاطعية للتهذيب الوطني بتفراج زينة دوراً هاماً في الإشراف والرقابة على المؤسسات العامة و توجد هذه الهيئة حالياً في وضع يحد من عملها بسبب نقص الموارد البشرية والوسائل اللوجستية والمالية. في الواقع ، يعد نقص المفتشين والأدوات التعليمية ووسائل النقل أحد الأسباب الرئيسية التي تعيق تقدم مهمة المفتشية المقاطعية للتهذيب الوطني وبالتالي ، فإن أي إصلاح أو نشاط يهدف إلى تحسين أداء نظام التعليم يجب أن يوفر أولاً وقبل كل شيء تعزيز موارد هذا الهيئة.</p>	
الأهداف	
ضمان المتابعة المنتظمة والدعم للمدارس العامة	
وصف النشاط	
<p>سيركز النشاط على:</p> <ul style="list-style-type: none"> - تخصيص عدد كافٍ من الموظفين للسماح للمفتشية المقاطعية للتهذيب الوطني بتغطية احتياجات المدارس من حيث المعلمين وضمان المراقبة المنتظمة للمدارس ؛ - زيادة ميزانية التسيير. - اقتناء وسائل لوجستية تسمح للإدارة الجهوية- والمفتشين بتنفيذ مهام المراقبة والمتابعة ؛ - توفير الأدوات التعليمية. - التكوين المستمر لأعضاء هيئة التدريس 	
وصف المستفيدين	
المديرية الجهوية للتهذيب الوطني	
مؤشرات التأثير	
معدل النجاح في امتحانات نهاية العام ؛ تحسن مستوى الطالب.	
شركاء	
وزارة التهذيب الوطني ، المنظمات غير الحكومية	

ورقة المشروع رقم 5

العنوان	إنشاء لجان تسيير للمدارس
تحديد الموقع	جميع المدارس الحكومية
التكلفة بالأوقية الجديدة	5.000.000
المدة	5 سنوات
الحالة قبل المشروع	
<p>غالبًا ما يؤدي نقص الموارد اللازمة لصيانة المدارس إلى تدهور المعدات والبنية التحتية و تتطلب الصعوبات التي يواجهها مشرفو المدرسة في تسيير المشكلات المعقدة بشكل متزايد، اتباع نهج جديد يشمل جميع الفاعلين من أجل تسيير أكثر فعالية لمشاكل المدرسة.</p> <p>وبالتالي ، فإن إنشاء لجان تسيير المدارس باتباع مقاربة جديدة، يصبح ضروريًا لضمان التعليم الجيد للأطفال والحد من التسرب.</p>	
الأهداف	
ضمان التسيير الجيد للمدارس	
وصف النشاط	
<p>الهدف هو إعادة إنشاء لجان تسيير المدارس باستخدام نهج جديد يشمل البلدية وأولياء أمور الطلاب والمدرسين ومديري المدارس.</p> <p>سيتم تزويد هذه اللجان بالموارد المالية للقيام بأعمال الصيانة الروتينية ، كما ستلقي نظرة على جودة التدريس ووجود المعلمين.</p>	
وصف المستفيدين	
سيكون لكل مدرسة عمومية في البلدية لجنة تسيير	
مؤشرات التأثير	
عدد الاجتماعات المنعقدة ؛ عدد القرارات المتخذة والمحترمة؛	
شركاء	
وزارة التهذيب الوطني ، المنظمات غير الحكومية	

ورقة المشروع رقم 6

العنوان	انشاء رياض الاطفال
تحديد الموقع	سانتير امشير ، سيتي ابلج
التكلفة بالأوقية الجديدة	25.000.000
المدة	5سنوات
حالة الروضات العمومية البلدية	
<p>رياض الأطفال العامة على مستوى المجتمعات المحلية تكاد تكون معدومة ، مما يحرم عددًا كبيرًا من الأطفال من الوصول إلى التعليم قبل المدرسي. يترتب على عدم وجود هذا التعليم انعكاسات على مستوى الأطفال ، حيث يواجه بعضهم صعوبات في بداية دراستهم. والأطفال الذين يعانون أكثر من غيرهم من هذا الوضع هم عمومًا من الأسر الضعيفة وحتى من الطبقة الوسطى</p>	
الأهداف	
تحسين معدل الوصول إلى التعليم قبل المدرسي العام.	
وصف النشاط	
<p>الفكرة هي إنشاء روضتين ، واحدة في سيتي بلج والثانية في منطقة سانتيرامشير. سيتم إنشاء هذه المؤسسات بالتعاون مع وزارة الشؤون الاجتماعية والطفولة والعائلات (MASEF) وفقًا للنموذج المعتمد من قبل هذه الدائرة.</p>	
وصف المستفيدين	
الأطفال من سن 4 إلى 6 سنوات ، وخاصة أولئك الذين ينتمون إلى أسر ضعيفة	
مؤشرات التأثير	
عدد الأبناء المستفيدين	
شركاء	
رجال ، مصف	

ورقة المشروع رقم 7

العنوان	مشروع ترقية المحاضر
تحديد الموقع	البلدية كلها
التكلفة بالأوقية الجديدة	10.000.000
المدة	5 سنوات
الحالة قبل المشروع.	
<p>تلعب المحاضر دورًا مهمًا في التعليم الديني والتعليم قبل دخول المدرسة و على الرغم من أهميتها ، إلا أنها لا تتلقى دعمًا خارجيًا ولم تعد ظروف التدريس تتكيف مع السياق الحضري وغالبًا ما يكون الأطفال مزدحمين في أماكن غير مناسبة مع وجود العديد من المخاطر التي يمكن أن يكون لها عواقب سلبية على الأطفال.</p> <p>وخارجا عن هذا الوضع ، يواجه الأطفال الذين يرتادون المحاضرات صعوبات في الالتحاق بالتعليم الرسمي</p>	
الأهداف	
<p>الهدف من هذا العمل هو:</p> <p>-إنشاء محاضرة رائدة تقدم التعليم الديني في ظروف مقبولة ؛</p> <p>-دمج وحدات الرياضيات والعلوم في المناهج الدراسية مما يتيح للطلاب الولوج بسهولة إلى التعليم الرسمي</p>	
وصف النشاط	
<p>يتعلق الأمر بدعم إنشاء عشرة محاضر تجريبية و ستنم إقامة هذه المحاضر في أماكن مناسبة مع جميع الأدوات اللازمة لضمان جودة التعليم و سيتم تعزيز تعليم الفتيات من خلال اكتتاب معلمات.</p> <p>على المستوى التربوي ، سيتم تطوير منهج لدمج مواضيع معينة، مما يسمح للأطفال بالقدرة في وقت معين إلى الولوج بسهولة إلى التعليم الرسمي.</p>	
وصف المستفيدين	
الأطفال الذين يتابعون التعليم الديني على وجه الخصوص فقط.	
مؤشرات التأثير	
عدد المحاضر المستفيدة	
عدد أطفال المحاضرة الملتحقين بالتعليم الرسمي .	
الشركاء	
وزارة الشؤون الاجتماعية والأم والطفل، وزارة الشؤون الإسلامية	

ورقة المشروع رقم 8

العنوان	توسيع شبكة مياه الشرب
تحديد الموقع	الأحياء الشمالية من البلدية
التكلفة بالأوقية الجديدة	غير محددة
المدة	3 سنوات
الحالة قبل المشروع	
<p>لا تزال نسبة الولوج إلى مياه الشرب منخفضة في أحياء معينة من البلدة وخاصة المنطقة الشمالية و يضطر سكان هذه الأحياء إلى استخدام صهاريج المياه للحصول على المياه.</p> <p>وفقاً للمعلومات المتاحة ، لم تعد الشبكة القديمة للشركة الوطنية لتوزيع المياه تعمل، بينما لم يتم توسيع الشبكة الجديدة لتشمل جميع الأحياء ، مما خلق وضعاً صعباً إلى حد ما لسكان هذه الأحياء.</p>	
الأهداف	
ضمان حصول جميع سكان البلدية على مياه الشرب	
وصف النشاط	
يتعلق الأمر بتوسيع شبكة أفطوط الساحلي لتزويد جميع الأحياء التي لا تصل إليها المياه في البلدية.	
وصف المستفيدين	
سكان المناطق الشمالية من البلدية	
مؤشرات التأثير	
تحسين معدل الحصول على مياه الشرب	
الشركاء	
وزارة المياه والصرف الصحي، الشركة الوطنية لتوزيع المياه	

ورقة المشروع رقم 9

العنوان	توسيع وتقوية شبكة الكهرباء
تحديد الموقع	البلدية كلها
التكلفة بالأوقية الجديدة	غير محدد
المدة	4سنوات
الحالة قبل المشروع	
<p>يواجه سكان البلدية مشاكل في الإمداد بالكهرباء تتفاقم خلال فصل الصيف و بالإضافة إلى الانقطاعات المتكررة ، غالبًا ما تكون الطاقة التي توفرها الشبكة منخفضة. يتسبب انخفاض الجهد في تلف المعدات وتراخي الأنشطة التجارية. في بعض الأحيان ، أصبحت شبكات الكهرباء متداعية ولا تلبى معايير السلامة ، مما يؤدي في كثير من الأحيان إلى خسائر في الأرواح.</p>	
الأهداف	
ضمان إمداد منتظم بالكهرباء لسكان البلدية وتعزيز استخدام الطاقة الشمسية	
وصف النشاط	
<p>يتكون هذا المشروع من مكونين:</p> <p>بالنسبة لمكون الطاقة الكهربائية ، سيتعلق الأمر بدراسة التدابير التي يجب اتخاذها لضمان الإمداد المنتظم بالكهرباء لجميع مناطق البلدية ولتحسين مستوى شبكات الكهرباء مع الشركة الموريتانية للكهرباء.</p> <p>و يتعلق الجزء الثاني بتطوير الطاقة الشمسية و في هذا السياق ، ستدعم البلدية المبادرات الهادفة إلى تعميم استخدام الطاقة الشمسية من قبل كل من المنازل والشركات.</p>	
وصف المستفيدين	
سكان البلدية بشكل عام وخاصة سكان الأحياء التي تواجه صعوبات في الحصول على الكهرباء.	
مؤشرات التأثير	
معدل الوصول للكهرباء معدل استخدام الطاقة الشمسية	
الشركاء	
الشركة الموريتانية للكهرباء ووزارة الطاقة والبترو	

ورقة المشروع رقم 10

العنوان	إنشاء مركز ذو الحاجة الخاصة
تحديد الموقع	البلدية
التكلفة بالأوقية الجديدة	15.000.000
المدة	5 سنوات
الحالة قبل المشروع	
<p>إن العدد الكبير من المعوزين على مستوى البلدية ووجود أطفال الشوارع يتطلبان إجراءات واسعة لمساعدة هؤلاء السكان ومن المرجح أن يؤدي عدم وجود هيكل دعم لهذه الطبقات الضعيفة إلى تعقيد وضعها. تخلق الصعوبات الاقتصادية المرتبطة بالضغط الاجتماعي مشاكل لجزء كبير من الأسر تؤدي إلى انهيار الأسر وهكذا تجد النساء والأطفال أنفسهم في بعض الحالات دون دعم أو مساعدة.</p>	
الأهداف	
<p>الهدف من هذا المشروع هو مساعدة النساء والأطفال الذين يعانون من صعوبات.</p>	
وصف النشاط	
<p>سيشكل مركز الاستقبال المقترح مكاناً يتلقى فيه جميع الأشخاص المستهدفين المشورة والدعم الذي يحتاجون إليه لتجاوز أي مشاكل اجتماعية يواجهونها.</p> <p>سيدير هذا المركز متخصصون في المساعدة الاجتماعية وسيتم تزويدهم بالإمكانيات المالية لمساعدة السكان المتضررين من المشاكل الاجتماعية.</p>	
وصف المستفيدين	
<p>والمستفيدون الأساسيون هم النساء ضحايا العنف القائم على نوع الجنس والأطفال في أوضاع خاصة والأشخاص الذين يعانون من مشاكل اجتماعية تتطلب الوساطة والمساعدة.</p>	
مؤشرات التأثير	
<p>عدد المستفيدين المحتاجين عدد القضايا الاجتماعية التي تم حلها</p>	
الشركاء	
<p>وزارة الصحة، وزارة الشؤون الاجتماعية والطفل والأسرة، ومصالح الأمم المتحدة</p>	

ورقة المشروع رقم 11

العنوان	محاربة التسول
تحديد الموقع	البلدة كلها
التكلفة بالأوقية الجديدة	7500000
المدة	5 سنوات
الحالة قبل المشروع	
<p>نما التسول بشكل كبير في العقود الأخيرة بسبب مجموعة من العوامل التي دفعت مئات الأشخاص إلى جعلها مهنة و هناك عدة فئات من المتسولين: الأطفال الذين هم عادة تلامذة قرآن ، يتم إرسالهم من قبل معلمهم لممارسة التسول ، وكبار السن الذين ليس لديهم روابط عائلية ، والمرضى والمعاقين والأصحاء والشباب الذين يتخذون من التسول مهنة.</p> <p>إن دور البلدية وجميع هيكل الدولة اليوم هو وضع حد لهذه الظاهرة من خلال عمل واسع النطاق من شأنه أن يجعل من الممكن التمييز بين المحتاجين وأولئك الذين يستغلون وضعاً معيناً لجلب الأموال من المواطنين وقد نمت هذه الظاهرة إلى درجة أنه أصبح من الضروري والملح إيجاد حل لاستئصالها نهائياً.</p>	
الأهداف	
وضع حد لظاهرة التسول في عموم أراضي البلدية	
وصف النشاط	
<p>يهدف برنامج مكافحة التسول إلى القضاء على هذه الظاهرة من خلال تحليل أوضاع الأشخاص الذين يمارسون هذا النشاط.</p> <p>وبالتالي، سيتم تحديد الأشخاص الذين يجدون صعوبة في كسب رزقهم وغير قادرين على القيام بأي نشاط وسيتلقون دعماً شهرياً لتلبية احتياجاتهم الأساسية.</p> <p>سيتم تدريب الأفراد القادرين على تنفيذ أنشطة معينة وتزويدهم بالوسائل اللازمة لإنشاء نشاط مربح.</p> <p>سيتم التعرف على أطفال الشوارع وسيتم استشارة الأوصياء عليهم لضمان تعليمهم المناسب.</p> <p>سيتم جرد الفئات الأخرى التي تمارس التسول وسيتم اتخاذ إجراءات ضد أولئك الذين ينخرطون مرة أخرى في هذا النشاط.</p>	
وصف المستفيدين	
السكان المستهدفون عموماً هم جميع الأشخاص الذين يمارسون التسول.	
مؤشرات التأثير	
عدد الأشخاص الذين يمارسون التسول	
الشركاء	
وزارة الشؤون الاجتماعية والطفل والأسرة ، المنظمات غير الحكومية	

ورقة المشروع رقم 12

العنوان	بناء وتطوير مواقف السيارات مدفوعة الأجر
تحديد الموقع	وسط المدينة
التكلفة بالأوقية الجديدة	15.000.000
المدة	5 سنوات

الحالة قبل المشروع

إن وسط المدينة الذي يضم مراكز التسوق الرئيسية والبنوك والإدارات ، مزدحم للغاية مما يجعل من الصعب على السيارات التنقل في هذه المنطقة، لذلك يصبح من الضروري تنظيم سير المركبات واستصلاح الأماكن لتكون بمثابة مواقف للسيارات.

ستتيح مواقف السيارات هذه التي يجب إقامتها حول المناطق المزدحمة ، تسيير مواقف السيارات بشكل أفضل وضمان قدر أكبر من انسياب حركة المرور.

الأهداف

الهدف من هذا النشاط هو تحسين تدفق حركة المرور في المناطق المزدحمة وتوفير أماكن وقوف آمنة للسيارات.

وصف النشاط

يتضمن ذلك تحديد الأماكن في جميع أنحاء المناطق المزدحمة وتوفير أماكن وقوف آمنة للسيارات. يمكن تنفيذ هذه العملية كجزء من شراكة بين القطاعين العام والخاص من أجل ضمان خدمة أفضل واستدامة العمل.

وصف المستفيدين

المستفيدون هم سكان وسط المدينة وبشكل أكثر تحديداً الأفراد الذين يمتلكون سيارات ويترددون على هذه المنطقة.

مؤشرات التأثير

- عدد مواقف السيارات المبنية ؛
- عدد المركبات المستخدمة للخدمة

الشركاء

وزارة التجهيز والنقل، اتحادات النقل ، سلطة تنظيم النقل

ورقة المشروع رقم 13

العنوان	بناء وتطوير الجنيهاات البلدية
تحديد الموقع	منطقة شاطئ المدينة
التكلفة بالأوقية الجديدة	500000
المدة	3 أشهر
الحالة قبل المشروع	
<p>على مستوى البلدية ، لا يزال بعض المواطنين يتعاطون التربية المنزلية وخاصة الماعز التي لا تزال تدار تقليدياً مع القليل من الاحترام لمتطلبات الحياة في المدينة وحتى أقل للبيئة وينعكس هذا الوضع في وجود الحيوانات السائبة في الشوارع والأماكن والأسواق العامة ، مما يعطي المدينة صورة مدينة ريفية.</p>	
الأهداف	
<p>إنهاء تسيب الحيوانات الحفاظ على صورة المدينة كمدينة حضرية وعاصمة نظيفة للحفاظ على البيئة.</p>	
وصف النشاط	
<p>وسيشمل ذلك بناء ثلاث حاويات على شكل جدار من أربعة جوانب ومجهز ببوابة حديدية وتجنيد حراس لتقديم خدمة تنظيف العيوات والحراسة.</p>	
وصف المستفيدين	
<p>البلدية مستخدمو الساحات العمومية والأسواق.</p>	
مؤشرات التأثير	
<p>- عدد الحيوانات الموجودة في حظائر شهريا. - عدد السيرات المحروسة يوميا. - عدد الطرود المحجوزة شهريا.</p>	
الشركاء	
<p>المنظمة غير الحكومية ،البلدية.</p>	

ورقة المشروع رقم 14

العنوان	الصرف الصحي للأحياء المعرضة للفيضانات
تحديد الموقع	مناطق غرب المدينة
التكلفة بالأوقية الجديدة	غير محددة
المدة	3 سنوات
حالة ما قبل المشروع	
<p>يقع جزء كبير من المدينة في المناطق التي تنتشع فيها التربة مما يخلق ظاهرة ارتفاع المياه المالحة وقد أدى هذا الارتفاع إلى جعل مناطق بأكملها غير صالحة للسكن وأحدث أضرارًا في المنازل لا يمكن إصلاحها وهكذا وجد الناس أنفسهم مجبرين على ترك منازلهم بسبب هذه الظاهرة ، بالإضافة إلى المشاكل الصحية الناتجة عن المياه الراكدة ويهدف هذا المشروع إلى معالجة المشاكل المرتبطة بركود مياه الأمطار والتي تكون أضرارها كبيرة في بعض الأحيان.</p> <p>في بعض الأحياء نلاحظ وجود برك دائمة تشكل مصدرًا للمرض والرائحة الكريهة لسكان المنطقة الغربية من البلدية.</p> <p>في مواجهة هذا الوضع، الذي أوجد مشاكل خطيرة لآلاف العائلات، يكون من الضروري تنفيذ برنامج موسع للصرف الصحي وتطوير البرك و بالإضافة إلى هذه المشاكل ، تجدر الإشارة إلى الأضرار التي تسببها مياه الأمطار.</p>	
الأهداف	
مكافحة تصاعد المياه المالحة في المناطق الغربية من المدينة	
وصف النشاط	
<p>تتمثل الفكرة في توسيع شبكة الصرف الصحي الحالية لتشمل جميع الأحياء في المنطقة الشمالية ولمساعدة السكان خلال موسم الأمطار.</p> <p>بالإضافة إلى ذلك، سيتم تجفيف جميع البرك الموجودة عن طريق أنظمة الردم والضخ المتصلة بشبكة الصرف الصحي أو عن طريق الشفط من صهاريج الشاحنات.</p>	
وصف المستفيدين	
السكان الذين يعيشون في المناطق المعرضة للفيضانات في البلدية	
مؤشرات التأثير	
<p>كمية المياه التي يتم ضخها عدد المواقع التي تمت الإزاحة عنها عدد شاحنات الرمل المستخدمة انخفاض منسوب المياه الجوفية</p>	
الشركاء	
وزارة المياه والصرف الصحي	

ورقة المشروع رقم 15

العنوان	وضع خطة رئيسية للتنمية العمرانية
تحديد الموقع	البلدة كلها
التكلفة بالأوقية الجديدة	3.000.000
المدة	سنة

الحالة قبل المشروع.

أدى عدم وجود خطة رئيسية للتنمية الحضرية للبلدية إلى عمران لا يلبي المعايير المعتادة وهكذا تم إنشاء أحياء بأكملها في مناطق معرضة للفيضانات دون تطوير مسبق أو مساحات ضرورية لتلبية الاحتياجات المستقبلية للخدمات الاجتماعية.

لا يخضع استخدام الأراضي لأي قاعدة ويظل مسؤولية الأفراد الذين يشغلون أراضيهم دون أي رقابة أو مراقبة لضمان احترام حياة المواطنين وسلامتهم.

الأمكن العامة مشغولة بشكل غير قانوني والطرق ضيقة أحياناً، في حين تقام شبكات مياه الشرب والكهرباء بمحاذاة طرق غير مطابقة للمواصفات، مما يحدث تسريبات كبيرة من شبكات المياه وحوادث لشبكات الكهرباء.

الأهداف

الهدف هو تزويد البلدية بأداة تسيير حضرية للإشراف على التنمية المكانية وتسيير المشكلة الحضرية بشكل أفضل في مختلف أحياء البلدية.

وصف النشاط

بالتعاون مع وزارة الإسكان العمران والاستصلاح الترابي ، سيتم إعداد خطة رئيسية لإصلاح العمران في البلدية و تنفيذها

سيتم تنفيذ هذا المشروع من قبل البلدية بالتشاور مع السكان والمسؤولين المنتخبين وممثلي الدوائر القطاعية المختلفة.

وصف المستفيدين

سكان البلدية

مؤشرات التأثير

- كمية المياه التي يتم ضخها أو امتصاصها ؛
- اختفاء منسوب المياه الجوفية أو البرك ؛
- المصادقة على المخطط العام للتنمية العمرانية.

الشركاء

وزارة الإسكان والعمران والاستصلاح الترابي

ورقة المشروع رقم 16

العنوان	استصلاح الطرق
تحديد الموقع	الشوارع الرئيسية والثانوية
التكلفة بالأوقية الجديدة	100.000.000
المدة	5 سنوات

الحالة قبل المشروع

تتكون طرق البلدية بشكل أساسي من طرق غير مستصلحة، خاصة في الأحياء الجديدة في الشمال والغرب و في الأماكن تكون الطرق رملية وملينة بالشقوق مع نقص تام في الإنارة. تسبب توسيع شبكات المياه والكهرباء في غياب مجاري الصرف أضرارًا في الأرصفة مع تعريض الشبكات القائمة لأضرار متكررة.

الأهداف

يهدف هذا النشاط إلى تحسين البيئة المعيشية للسكان وضمان استدامة شبكات المياه والكهرباء.

وصف النشاط

يتضمن ذلك بناء 50 كلم من الطرق المستصلحة على مدى خمس سنوات بمعدل 20 كلم في السنة و سيركز هذا العمل على:
-تعبيد الطرق.
-إنشاء مجاري صرف للشبكات.
-تركيب نظام انارة.
-استصلاح النقاط المستديرة
-إعادة تشجير الشوارع الرئيسية.

وصف المستفيدين

سكان البلدية

مؤشرات التأثير

عدد الكيلومترات من الطرق التي تم استصلاحها أو إعادة تشجيرها

شركاء

وزارة التجهيز والنقل، وزارة الإسكان والعمران والاستصلاح الترابي، وزارة المياه والصرف الصحي، وزارة الطاقة والبتروول

ورقة المشروع رقم 17

العنوان	تطوير منطقة استرخاء على الساحل
تحديد الموقع	الساحل
التكلفة بالأوقية الجديدة	6.000.000
المدة	سنتان
الحالة قبل المشروع	
<p>إن قلة الخدمات والفضاءات الآمنة على الساحل، يحرم سكان البلدية من الاستمتاع بالشواطئ الجميلة في المنطقة الساحلية، خاصة خلال فصل الصيف و في الواقع، فإن المساحات الخصوصية القليلة التي تم تطويرها على الساحل ضيقة ولا يمكن الوصول إليها بالنسبة لمعظم الناس.</p> <p>وفي إطار تحسين البيئة المعيشية للسكان، يصبح من الضروري إنشاء منطقة استرخاء تسمح لجميع الفئات الاجتماعية بالاستمتاع بالمناظر الطبيعية والمناخ في المنطقة الساحلية.</p>	
الأهداف	
تنمية المنطقة الساحلية وتحسين البيئة المعيشية للسكان.	
وصف النشاط	
<p>يتعلق الأمر بإنشاء منطقة استرخاء على مستوى المنطقة الساحلية: ستشمل هذه المنطقة البنى التحتية التالية:</p> <ul style="list-style-type: none">- مطاعم- أماكن للراحة-مركز حماية مدنية-نادي سباحة ورياضات مائية-المعدات المساعدة.	
وصف المستفيدين	
سكان البلدية بشكل عام والشباب بشكل خاص.	
مؤشرات التأثير	
<ul style="list-style-type: none">- فضاء تم استصلاحه- معدلات الارتياح .	
الشركاء	
مكتب السياحة، وزارة التجهيز والنقل، وزارة الإسكان والعمران والاستصلاح الترابي	

ورقة المشروع رقم 18

العنوان	نظف مناطق التسوق
تحديد الموقع	مراكز تجارية
التكلفة بالأوقية الجديدة	4.000.000
المدة	سنان
الحالة قبل المشروع	
<p>إن مراكز التسوق على مستوى البلدية مزدحمة وجميع الفضاءات الضرورية مشغولة بالباعة المتجولين على الرغم من المحاولات المختلفة لتنظيف هذه المناطق ، إلا أن الباعة المتجولين يواصلون احتلال الشوارع والأزقة ، مما يعزز انعدام الأمن ويعرض الممتلكات التجارية للخطر في حالة نشوب حريق بالإضافة إلى الظروف غير الصحية. ولما كان الأمر كذلك ، فإن إعادة تنظيم هذه المراكز أصبحت ملحة لتأمين الممتلكات وتزويد البلدية بمراكز نظيفة وحديثة.</p>	
الأهداف	
تنظف مراكز التسوق واتخذ إجراءات لتأمينها	
وصف النشاط	
<p>سيركز هذا النشاط على:</p> <ul style="list-style-type: none">-إخلاء المساحات الضرورية في مراكز التسوق-بناء دورات مياه-إنشاء وحدة إطفاء-إنشاء نظام لجمع القمامة-توجيه الباعة المتجولين إلى الفضاءات المفتوحة.	
وصف المستفيدين	
عدد الباعة المتجولين	
مؤشرات التأثير	
يتم تطهير المساحات الحيوية لمراكز التسوق وإنشاء البنى التحتية للخدمة والحماية.	
الشركاء	
وزارة الإسكان والعمران والاستصلاح الترابي	

ورقة المشروع رقم 19

العنوان	إنشاء لواء مراقبة حضري
تحديد موقع	البلدة كلها
التكلفة بالأوقية الجديدة	5.000.000
المدة	5 سنوات
الحالة قبل المشروع	
<p>أدى عدم وجود هيئة رقابة حضرية إلى احتلال الناس للأماكن العامة وحتى البناء فيها دون مراعاة الاضطرابات التي أحدثتها هذا الاحتلال وتجتاح الشوارع خزانات الصرف الصحي وغيرها من البناء التي تجعل حركة المرور مستحيلة في بعض الأحيان، فضلا عن تربية الحيوانات في المناطق السكنية والقيام بأنشطة اقتصادية ملوثة تجعل الحياة صعبة على المواطنين وذلك على سبيل المثال لا الحصر.</p> <p>واليوم، أصبح من الملح وضع معايير حضرية وتعميمها وتطبيقها لضمان بيئة معيشية أفضل للسكان.</p>	
الأهداف	
تنظف الفضاء الحضري وفرض معايير الاستخدام	
وصف النشاط	
<p>يتضمن ذلك إنشاء فريق بلدي بالتعاون مع مصالح وزارة الإسكان والعمران والاستصلاح الترابي لضمان السيطرة المستمرة على احتلال الحيز الحضري.</p> <p>يمكن منح بعض الاستثناءات للاحتلال المؤقت إذا تم استيفاء شروط معينة.</p>	
وصف المستفيدين	
سكان البلدية	
مؤشرات التأثير	
إنشاء الفريق وتوظيفة عدد التدخلات	
الشركاء	
وزارة الإسكان والعمران والاستصلاح الترابي	

ورقة المشروع رقم 20

العنوان	توسعة المستوصف
تحديد موقع	وسط المدينة
التكلفة بالأوقية الجديدة	60.000.000
المدة	سنتان
الحالة قبل المشروع	
<p>يوجد في البلدية مركز صحي واحد يخضع للتدفق من قبل السكان المعرضين للخطر الذين ليس لديهم الوسائل لاستشارتهم على مستوى المؤسسات الخاصة. والقدرة الاستيعابية لهذا المركز هي الآن أقل بكثير من احتياجات سكان البلدية و علاوة على ذلك ، فإن الخدمات المقدمة لا تغطي جميع التخصصات والمبنى متهالك وضيق والتجهيزات غير كافية.</p>	
الأهداف	
<p>الهدف من هذا الإجراء هو إعادة تأهيل وتعزيز قدرات المركز الصحي للعيادات المجهزة لتغطية جميع الاحتياجات الصحية الأولية لسكان البلدية.</p>	
وصف النشاط	
<p>يتعلق الأمر بما يلي: -توسعة المبنى -تركيب معدات جديدة -تخصيص عدد كاف من الكوادر الصحية -خلق خدمات جديدة داخل المركز.</p>	
وصف المستفيدين	
<p>المستفيدون الرئيسيون من هذا النشاط هم الفئات السكانية الضعيفة في البلدية.</p>	
مؤشرات التأثير	
عدد الاستشارات	
الشركاء	
وزارة الصحة، وزارة الإسكان والعمارة والاستصلاح الترابي	

ورقة المشروع رقم 21

العنوان	مكافحة الأمراض المتعلقة بعدم الذوبان
تحديد الموقع	البلدة كلها
التكلفة بالأوقية الجديدة	10.000.000
المدة	5 سنوات
حالة ما قبل المشروع	
<p>أدى تفشي COVID19 إلى تعطيل النظام الصحي للبلدية الهشة بالفعل وخلق حالة غير مسبوقه للبلاد بصورة عامة وللبلدية بطريقة معينة. ستتطلب مكافحة هذا المرض والأمراض الأخرى المرتبطة بعدم النظافة، برنامجًا واسع النطاق لتوعية السكان بالمخاطر واتخاذ تدابير لمنع انتشار هذه الأمراض.</p>	
الأهداف	
احتواء الأمراض الفيروسية والأمراض المرتبطة بالظروف غير الصحية	
وصف النشاط	
<p>بالتعاون مع مصالح وزارة الصحة ، سيتم وضع برنامج لمكافحة الأمراض المتعلقة بالتلوث والذي سيشمل عنصرين أساسيين: -جزء متعلق بالتحسيس -جزء متعلق بالمعدات.</p>	
وصف المستفيدين	
جميع سكان البلدية	
مؤشرات التأثير	
عدد حملات التطعيم	
الشركاء	
وزارة الصحة، المنظمات غير الحكومية	

ورقة المشروع رقم 22

العنوان	توسعة صيدلية للمحتاجين
تحديد الموقع	العاصمة
التكلفة بالأوقية الجديدة	9.000.000
المدة	5 سنوات
حالة ما قبل المشروع	
<p>إن مستوى فقر جزء كبير من سكان البلدية يحرهم من الحصول على الأدوية في حالة المرض و يمكن لهؤلاء السكان في العديد من الحالات التغاضي عن حالتهم الصحية التي تتدهور بسبب نقص الأدوية. وقد أنشأت البلدية بالفعل صيدلية مخصصة لهذه الفئة من السكان ، إلا أن الخدمات المقدمة لم تعد تغطي احتياجات المحتاجين الذين يتزايد عددهم باستمرار.</p>	
الأهداف	
توفير الأدوية للمحتاجين	
وصف النشاط	
<p>الهدف هو مواصلة وتعزيز مشروع الصيدلية للمحتاجين الذي أنشأته البلدية في إطار برنامج الحماية الاجتماعية. لذلك ستتم زيادة موارد الصيدلية بشكل كبير لتمكينها من خدمة المزيد من المرضى. سيتم وضع إجراءات لتحديد الأشخاص المعوزين وضمان إدارة شفافة لهذه الصيدلية.</p>	
وصف المستفيدين	
السكان المعوزين في البلدية	
مؤشرات التأثير	
عدد الأشخاص المزاولين للخدمة	
الشركاء	
وزارة الصحة، المنظمات غير الحكومية	

ورقة المشروع رقم 23

العنوان	صندوق دعم المبادرات الاقتصادية
تحديد الموقع	البلدة كلها
التكلفة بالأوقية الجديدة	30.000.000
المدة	5 سنوات
الحالة قبل المشروع	
<p>يعتبر الافتقار إلى الخدمات المالية الملائمة عائقاً رئيسياً أمام تطوير المبادرات الاقتصادية على مستوى البلدية والواقع أن مطوري المشاريع القابلة للاستمرار غير قادرين على الوصول إلى التمويل المطلوب لعدم وجود الضمانات التي تتطلبها الهيئات المالية.</p> <p>ومن هنا تأتي الحاجة إلى إنشاء صندوق دعم لمساعدة الأفراد أو الهيئات التي لها مشاريع قابلة للاستمرار وخلق فرص العمل وتحسين البيئة المعيشية لسكان البلدية</p>	
الأهداف	
تطوير الأنشطة الاقتصادية الحضرية	
وصف النشاط	
<p>يتعلق الأمر بإنشاء صندوق لتمويل المبادرات الاقتصادية وستستند إدارة هذا الصندوق إلى إجراءات منسقة وشفافة تهدف إلى ضمان ملاءمة المشاريع التي سيتم تمويلها وضمان الشفافية في منح التمويل.</p> <p>للقيام بذلك ، سيتم وضع دليل إجراءات لهذا الصندوق لتحديد معايير الأهلية لأصحاب المبادرات والمشاريع والتقدم المحرز في الطلبات التي سيتم تقديمها بالإضافة إلى طرق تنفيذ المشاريع التي سيتم تمويلها وبالتالي ، تخضع المشاريع الصغيرة لعملية التشاور البلدي داخل المجلس الاستشاري البلدي أولاً ، ثم المصادقة عليها واعتمادها من قبل المجلس البلدي قبل نقلها إلى لجنة إدارة الصندوق.</p>	
وصف المستفيدين	
المستفيدون المباشرون من هذا المشروع هم الأشخاص أو الهيئات التي تعمل في مجال الأنشطة الإنتاجية على مستوى المجتمع.	
مؤشرات التأثير	
- عدد الوظائف المستحدثة. - عدد المشاريع الممولة.	
الشركاء	
وزارة التشغيل والشباب والرياضة	

ورقة المشروع رقم 24

العنوان	إنشاء أسواق بلدية متخصصة
تحديد الموقع	BMD – مركز البث E - Nord
التكلفة بالأوقية الجديدة	22.000.000
المدة	سنة واحدة
الحالة قبل المشروع	
تمر الأسواق في العاصمة بحالة من الاضطراب التام ، مع وجود مخاطر في بعض الأحيان على صحة السكان مرتبطة بالتعرض للمنتجات الغذائية جنبًا إلى جنب مع المنتجات السامة.	
الأهداف	
يهدف هذا المشروع إلى إعادة تنظيم الأسواق ووضع قواعد صارمة لتحديد مواقع المنتجات التجارية، كما يهدف إلى تأمين المنتجات الغذائية والامتثال لقواعد النظافة والصرف الصحي.	
وصف النشاط	
بناء سوق به حظائر كبيرة قادرة على استيعاب عدد كبير من البائعين والمنتجات وضمان الفصل بين المنتجات المختلفة المعروضة.	
وصف المستفيدين	
التجار المواطنون	
مؤشرات التأثير	
عدد الأسواق المتخصصة التي تم بناؤها	
الشركاء	
وزارة الإسكان وال عمران والاستصلاح الترابي ، اتحادية التجارة	

ورقة المشروع رقم 25

العنوان	إنشاء فضاءات للعب
تحديد الموقع	البلدة كلها
التكلفة بالأوقية الجديدة	2.400.000
المدة	4سنوات
الحالة قبل المشروع	
<p>يفتقر الشباب في البلدية إلى فضاء لممارسة أنشطتهم الرياضية وخاصة كرة القدم التي يمارسها تقريبا كل الشباب و يستخدم الأطفال مساحات غير مناسبة وغير صحية في كثير من الأحيان لممارسة أنشطتهم الرياضية مما يعرضهم للإصابة وانتشار الأمراض.</p> <p>يضطر بعض الأطفال إلى السفر بعيدًا جدًا عن مكان إقامتهم بحثًا عن فضاء ، مما قد يؤدي إلى مخاطر على سلامة هؤلاء الأطفال.</p>	
الأهداف	
<p>السماح للأطفال بالقدرة على ممارسة أنشطتهم الرياضية في مناطق محمية وآمنة.</p>	
وصف النشاط	
<p>يتعلق الأمر بتطوير مناطق لممارسة الرياضة على مستوى الأماكن العامة و يجب أن تأخذ هذه الترتيبات في الاعتبار احتياجات الترفيه للشباب وبالتالي يجب أن تحتوي كل منطقة على مساحة لكرة القدم وألعاب للأطفال تحت إشراف مراقب متخصص.</p>	
وصف المستفيدين	
<p>أطفال البلدية ، ولا سيما من الأسر الضعيفة.</p>	
مؤشرات التأثير	
<p>عدد المناطق التي تم إنشاؤها عدد الأطفال الملتحقين بها</p>	
الشركاء	
<p>وزارة التشغيل والشباب والرياضة</p>	

ورقة المشروع رقم 26

العنوان	إنشاء مركز استماع للشباب
تحديد الموقع	العاصمة
التكلفة بالأوقية الجديدة	8.000.000
المدة	5 سنوات
الحالة قبل المشروع	
<p>يفتقر الشباب في البلدية إلى فضاء لتبادل الأفكار وتطوير أفكارهم وخلق روابط مع المنتديات وهيكل دعم الشباب وبالتالي ، فإن إمكانات هذا الشباب الديناميكي والمبدع إلى حد ما لا تُستغل عندما تتاح الفرص لتطويرها. يتطلب عدد الأطفال غير الملحقين بالمدارس وبدون مؤهلات اتخاذ إجراءات عاجلة للإشراف على هذه الفئة من السكان المعرضين لخطر وقوعهم في أنشطة تشكل خطورة على المجتمع.</p>	
الأهداف	
<p>الإشراف على ديناميات الشباب على مستوى البلدية.</p>	
وصف النشاط	
<p>يتعلق الأمر بإنشاء مركز استماع يديره متخصصون. سيكون هذا المركز مكاناً يلتقي فيه الشباب ويناقشوا جميع مخاوفهم. سوف يساعد أولئك الذين لديهم مشاريع من خلال جعلهم على اتصال مع الشركاء لدعمهم. وسوف يعمم جميع الممارسات الجيدة لمنع انزلاق الشباب.</p>	
وصف المستفيدين	
<p>فئة الشباب الذين تتراوح أعمارهم بين 18 و 30 عامًا</p>	
مؤشرات التأثير	
<p>المركز الوظيفي عدد الشباب الملحقين بها</p>	
شركاء	
<p>وزارة التشغيل والشباب والرياضة، المنظمات غير الحكومية</p>	

ورقة المشروع رقم 27

العنوان	تنظيم بطولة رياضية للشباب
تحديد الموقع	البلدية كلها
التكلفة بالأوقية الجديدة	5.000.000
المدة	5 سنوات
الحالة قبل المشروع	
<p>يوجد عدد كبير من الشباب في البلدية يلعبون كرة القدم باعتبارها رياضتهم الرئيسية و هؤلاء الشباب للأسف لا يحظون بالدعم ولا يتم تنظيمهم بسبب نقص الموارد والإشراف. لدعم هذه الديناميكية وتطوير الرياضة، يصبح من الضروري إنشاء أنشطة لتنظيم فرق من الشباب من سن 12 إلى 15 عامًا.</p>	
الأهداف	
تطوير ممارسة رياضة الجوار	
وصف النشاط	
<p>تنظيم بطولة للشباب الذين تتراوح أعمارهم بين 12 و 15 عامًا و سينظم كل حي نفسه لتشكيل فريق يتم تعيين مشرف له من قبل البلدية. سيتم وضع برنامج تدريبي يراعي استعداد الأطفال، كما سيتم تنظيم بطولة سنوية لصالح هذه الفرق بالتعاون مع خدمات وزارة التشغيل والشباب والرياضة.</p>	
وصف المستفيدين	
الشباب من 12 إلى 15 سنة.	
مؤشرات التأثير	
عدد الفرق التي تم تدريبها عدد البطولات المنظمة	
الشركاء	
وزارة التشغيل والشباب والرياضة	

ورقة المشروع رقم 28

العنوان	تنظيم الأنشطة الثقافية والرياضية
تحديد موقع	البلدية كلها
التكلفة بالأوقية الجديدة	2.000.000
المدة	سنة واحدة
الحالة قبل المشروع	
<p>توجد على مستوى البلدية مجموعة من الجمعيات الثقافية والفنية التي تكافح من أجل البقاء بسبب نقص الموارد والدعم. و بالإضافة إلى ذلك غالبًا ما يتم التخلي عن البعد الثقافي والفني عندما تمتلك البلدية إمكانات هائلة غير مستغلة.</p>	
الأهداف	
تطوير الثقافة والحرف اليدوية على مستوى البلدية	
وصف النشاط	
<p>يتضمن ذلك تنظيم فعاليات ثقافية وفنية تسلط الضوء على التنوع الثقافي للبلدية وتطوير المنتجات الفنية وبالتالي ، سيتم تنظيم مهرجان سنوي للثقافة والحرف اليدوية من قبل دار البلدية بالتعاون مع جميع الفاعلين فضلًا عن ذلك ، سيتم دعم الجمعيات الثقافية والفنية في تنظيم المعارض والفعاليات الثقافية.</p>	
وصف المستفيدين	
الجمعيات الثقافية والفنية في البلدة	
مؤشرات التأثير	
عدد الأنشطة المنفذة	
شركاء	
الجمعيات الثقافية والفنية، وزارة التجارة والصناعة	

ورقة المشروع رقم 29	
العنوان	دعم الجمعيات الرياضية
تحديد موقع	البلدية كلها
التكلفة بالأوقية الجديدة	20.000.000
المدة	5 سنوات
الحالة قبل المشروع	
<p>تولي البلدية أهمية خاصة للرياضة كنشاط لتعزيز الشباب وفي هذا السياق ، تقدم دعمًا مهمًا للعديد من الاتحادات الرياضية بما في ذلك نادي تفرغ زينه الذي فاز بعدة كؤوس. على الرغم من ذلك ، يوجد العديد من الجمعيات الرياضية التي تحتاج إلى دعم، نظرًا للدور الذي تلعبه في تطوير الرياضة على مستوى البلدية.</p>	
الأهداف	
تشجيع الرياضة وتطوير الجمعيات الرياضية.	
وصف النشاط	
<p>الهدف هو توسيع برنامج دعم الاتحادات الرياضية الحالي للوصول إلى المزيد من الاتحادات التي ليست كرة القدم. سيتم وضع الترتيبات لتحديد معايير الأهلية للجمعيات بالتعاون مع وزارة التشغيل والشباب والرياضة.</p>	
وصف المستفيدين	
الجمعية الرياضية	
مؤشرات التأثير	
<p>عدد الجمعيات المدعومة عدد الكؤوس التي فازت بها الجمعيات</p>	
شركاء	
اتحادية كرة القدم، وزارة التشغيل والشباب والرياضة	

ورقة المشروع رقم 30	
العنوان	دعم منظمات المجتمع المدني والتعاونيات والجمعيات الأخرى
تحديد الموقع	البلدية كلها
التكلفة بالأوقية الجديدة	5.000.000
المدة	سنة واحدة
الحالة قبل المشروع	
<p>تلعب منظمات المجتمع المدني (المنظمات غير الحكومية والتعاونيات والجمعيات المختلفة) دورًا مهمًا في مكافحة الفقر والإقصاء وحماية البيئة والتكيف مع تغير المناخ لأنها تشارك بانتظام في تعزيز ونشر حقوق الإنسان وتواجه هذه المنظمات عددًا من الصعوبات بما في ذلك على وجه الخصوص ، الدعم المالي غير الكافي أو حتى الافتقار إلى الموارد البشرية والمعدات.</p>	
الأهداف	
<p>وهذا ينطوي على إنشاء صندوق دعم لمنظمات المجتمع المدني لتعزيز المجتمع المدني على مستوى المجتمعات المحلية.</p>	
وصف النشاط	
<p>دعم منظمات المجتمع المدني لتكون قادرة على تنفيذ الإجراءات المتعلقة بالمواضيع: مكافحة الإقصاء والضعف ، وحقوق الإنسان والمواطنة ، والنوع الاجتماعي ، وتغير المناخ ، ومشاركة المواطنين.</p>	
وصف المستفيدين	
<p>منظمات المجتمع المدني في البلدية</p>	
مؤشرات التأثير	
<p>تم تمويل عدد من المبادرات التي تقودها منظمات المجتمع المدني</p>	
شركاء	
<p>الإطار التشوري مع المواطن، منظمات المجتمع المدني</p>	

ورقة المشروع رقم 31	
العنوان	إعادة تنظيم كوادر البلدية
تحديد موقع	مبنى البلدية
التكلفة بالأوقية الجديدة	10.000.000
المدة	سنة واحدة
حالة ما قبل المشروع	
<p>يُظهر تحليل وضع موظفي البلدية أن هيمنة موظفي الدعم، والموظفين الفنيين والإداريين محدود للغاية وهو في الواقع، يشكل الوكلاء 25% من الموظفين، يليهم المحصلون 18% عدد الحراس 21 (أو 8%) والمساعدين 18 والسكرتيرات 17 والمراقبين 11. مستشارو العمدة ورؤساء الأقسام والخدمات عدد 23 ، أي 9% من العدد الجمالي.</p> <p>في إطار الرؤية الجديدة ، سيكون من الضروري إعادة تنظيم الموظفين بما يسمح بامتلاك الموارد البشرية المؤهلة.</p>	
الأهداف	
تعزيز قدرات البلدية	
وصف النشاط	
إجراء تدقيق تنظيمي لتقييم مهارات الموظفين وتحديد احتياجات الموارد البشرية واقتراح خطة إعادة التنظيم.	
وصف المستفيدين	
طاقم البلدية	
مؤشرات التأثير	
مستوى كفاءة موظفي البلدية عدد الأشخاص الذين تم تدريبهم	
الشركاء	
نقابة الموظفين	

ورقة المشروع رقم 32	
العنوان	تدريب المسؤولين المحليين المنتخبين
تحديد الموقع	مبنى البلدية
التكلفة بالأوقية الجديدة	2.000.000
المدة	سنة واحدة
الحالة قبل المشروع	
<p>دور مستشاري البلديات هو دور حاسم في إدارة الشؤون المحلية و لا يمكن لعب هذا الدور دون فهم جيد من جانب هؤلاء المسؤولين المنتخبين لمهامهم والبيئة التي يعملون فيها والواقع أن معظم المسؤولين المنتخبين الذين لم يمارسوا قط وظائف في مجال الإدارة أو الهياكل المماثلة ، يتجاهلون عمل هيئات الدولة والفرص المتاحة فيما يتعلق برصد الأموال وإقامة الشراكات.</p> <p>وهكذا فإن التكوين على مجموعة من الموضوعات المتعلقة بمهام البلدية والحكم الرشيد واستراتيجيات التنمية في البلاد ضروري لتمكين هؤلاء المسؤولين المنتخبين من أداء دورهم بشكل أفضل.</p>	
الأهداف	
بناء قدرات أعضاء المجالس البلدية.	
وصف النشاط	
<p>تنفيذ برنامج تدريبي بالتعاون مع المديرية العامة للجماعات الترابية حول المحاور التالية:</p> <ul style="list-style-type: none"> - دور المنتخب. - الاختصاصات البلدية ؛ - الأهداف الوطنية للامركزية ؛ - البيئة - المناصرة - التعاون اللامركزي - السياسات القطاعية. 	
وصف المستفيدين	
أعضاء المجلس البلدي	
مؤشرات التأثير	
عدد التدريبات المنظمة	
الشركاء	
وزارة الداخلية واللامركزية	

ورقة المشروع رقم 33	
العنوان	تحسين عائدات الضرائب
تحديد موقع	مبنى البلدية
التكلفة بالأوقية الجديدة	3.000.000
المدة	سنة
الحالة قبل المشروع	
<p>لم تتغير المداخل الضريبية للبلدية كثيراً في السنوات الأخيرة مقارنة بتطور الأنشطة الاقتصادية ويرجع ذلك في المقام الأول إلى نقص المعلومات عن جميع الأشخاص الذين يمارسون أنشطة اقتصادية بالإضافة إلى ضعف آلية الجمع وأدوات الإدارة المستخدمة. لذلك تظل مبالغ معتبرة كل عام غير محصلة، بسبب عدم فعالية النظام الحالي ، مما يشكل عجزاً كبيراً للبلدية.</p>	
الأهداف	
تحسين الإيرادات الضريبية للبلدية	
وصف النشاط	
<p>سينكون هذا النشاط من ثلاثة مكونات: -مكون لإعادة تنظيم خدمة التحصيل -قسم محدث من قاعدة البيانات الضريبية -مكون لتطوير الأدوات المحوسبة المرتبطة بقواعد البيانات الوطنية لتحسين إدارة الضرائب البلدية.</p>	
وصف المستفيدين	
مبنى البلدية	
مؤشرات التأثير	
معدل استرداد الضريبة	
الشركاء	
وزارة المالية	